

べに花の季節が  
やってきた!

# 手のかかる 花ほど、 かわいい!?

江戸時代の終わりごろ、  
山形の最上に次ぐ  
べに花の一大産地として  
全国に知られた桶川。  
明治に途絶えたその歴史は、  
平成の市民たちが復活させました。  
令和のいま、  
そのバトンをつなぐのは、  
ことし設立30周年を迎えた  
桶川市べに花生産組合の皆さん。  
手のかかる子ほどかわいい、  
と昔からいいますが、  
べに花栽培も同じようです。



4月22日、組合の皆さんをべに花観賞畑Bで撮影。

まだ小さなべに花たちが、6月には大きく育ち、鮮やかな花を咲かせるのが楽しみです。



## 桶川のべに花は、 市民発のプロジェクト。

「いまじゃ高齢者だけど、はじめはみんな若かったから(笑)」  
当時のことを、組合長の坂巻幸江さんはこう振り返る。

「桶川市がべに花の郷づくり事業をスタートする前から、個人で栽培に挑戦する方がぼつぼついてね。農家どうして協力して評判になったりしたんです。始まりは市役所じゃなくて、市民発のまちづくり。桶川を盛り上げようって」

第一回べに花まつりが富士見ホテル親水公園で開催されたのは平成7(1995)年。べに花栽培を担う「べに花生産組合」が設立されたのは、その翌年、平成8(1996)年のことだ。今からちょうど30年前になる。

「その頃は女の人が多いくらいでしたよ。うちのおばあちゃんも世話好きだから、一緒にべに花の花びらを摘んで。紅餅(紅花染めの原料となる伝統的な固形染料)まで作っていたからね」

## いいべに花づくりは、 いい土づくりから。

「肥やし食い」と言われるほど、栄養をたくさん必要とするべに花。「いい土づくりのため、毎年12月頃、市内の酪農家から提供いただいた牛の堆肥を入れています。桶川の

べに花は、肥料から地産地消の桶川産なんですよ」

さらに近年、取り組んでいるのが土壌改良だ。事業者や、さいたま農林振興センターと共に、畑の土壌検査を行い、肥料の配合や時期などを見直しているという。

また、桶川市と紅花友好都市協定を結ぶ山形県白鷹町の生産者と交流があり、べに花の本場を訪問して知見を広げている。

近年は、べに花畑で気候の変化を痛感するそう。

「昔より暑くなっているせいか、年々開花が早まっている気がします。せっかく蒔いても雨が降らないと、すぐ土がカラカラになり、根が焼けちゃって芽が出なかったり、大きく育たない。暑い中の手入れも、体には堪えますよ」

## お客さんに、 満開を楽しんでもらいたい。

べに花観賞畑の栽培は、毎年6月中旬(今年は6月20日(土)・21日(日))に開催されるべに花まつりに、見ごろのピークを合わせることを求められる。

「例年は3月のお彼岸の前、中旬に種蒔きをすることが多いけど、今年3月2日から月末にかけて約1か月、1週間おきに細かく分けて蒔きました。時期を分ければ、開花時期も順番になって長く楽しめます。べに花って、黄色く咲いた

と思ったら、すぐに赤くなって終わっちゃいますから(笑)」

毎年、べに花まつりまで天気とにらめっこの日々が続く。

「まつり前に台風だけは避けた。去年は思うように育たない畑もあり、来てくれたお客さんには心苦しい気持ちでした」

設立時と比べて組合員の高齢化が進んでいるが、若いメンバーの加入もあり、力を合わせて桶川のシンボル・べに花の栽培を続けていきたい、と明るく笑う坂巻さん。「べに花を次の世代へつなぐため、新しいメンバーはいつでも募集中です。今年も頑張っって育てているので、楽しみにしてくださいね」

P35 べに花観賞畑・つみとり園・切り花販売情報を一案内！

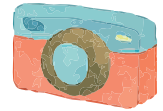
園農政課 ☎788-4932



取材にご協力いただいた、べに花生産組合のお三方。  
左から、野本治重さん、滝沢和一さん、坂巻幸江さん。

べに花の季節が  
やってきた!

# 桶川市民なら一瞬でわかる? まちなか#べに花 スナップ。



桶川でべに花が見られるのは、畑だけではありません。市民の皆さんならご存じの、まちのいろんなところにべに花が。さあ、まちのべに花たちを見つけに、ちょっと出かけてみませんか。こんなところに!と新発見したら、ぜひ教えてくださいね。



- 上段 ①「おけがわメイン」の外装も、実はべに花のモザイク模様だった! ②桶川稲荷神社の石燈籠。1857年に紅花商人より寄進。市指定文化財。③JR桶川駅西口に「べに花の郷桶川市」のキャンペーンマークが。高崎線のカラーリングもべに花カラー!? ④「べにバナウォーク桶川」のマーク。1階の市民活動サポートセンターもぜひご利用ください。
- 中段 ⑤駅西口のビル。居酒屋へ上がる階段にもべに花が! ⑥べに花まんじゅうでおなじみ「べにっこ」の皆さん。⑦「道の駅べに花の郷おけがわ」のOKEGAWAロゴオブジェ。⑧べに花をあしらったデザインマンホール。オケちゃんタイプもあり。
- 下段 ⑨稲荷通り商栄会の街路灯にもあのマーク。⑩桶川駅通り商店会のフラッグ。オケちゃんの後ろにいるキャラクターもべに花がモチーフ(オケちゃんより先輩!)。⑪県道12号のべに花陸橋上に、べに花のレリーフを発見。⑫べに花陸橋下の橋脚には、当時の子どもたちが描いた壁画が健在でした。