

OKEKITA
おけきた

すいどうだより



編集・発行：桶川北本水道企業団
北本市中丸6-83 TEL.048(591)2775
ホームページ <https://water-okekita.jp/>

No.161

令和4年 8月号

道路上の漏水はフリーダイヤル
ろーすい つーほー
0120-641-240

職員募集中

(詳しくは裏面5ページ参照)

かっかく
合角ダム(秩父市)

水道水の水源の一つである、
荒川の水の一部が貯められています。

感染症対策と水分補給は 水道水で

給水人口140,643人

給水世帯63,807世帯
(令和4年7月1日現在)

令和3年度 水道水の水質検査結果

水道水は、安全性を確保するために水道法により水質基準が定められ、検査が義務付けられています。

桶川北本水道企業団では、定期的に水質検査を実施し、信頼される安全な水を皆さまのご家庭等にお届けしています。

水質基準には、健康に関連する項目(31項目)と水道水が有すべき性状に関連する項目(20項目)が定められています。健康に関連する項目は、人が生涯にわたり飲み続けても健康に影響が生じない水準をもとに、安全を考慮して基準が設定されています。水道水が有すべき性状に関連する項目は、生活利用上(味、色、におい等)と施設管理上(水道管の腐食防止等)で障害が生じるおそれのない基準が設定されています。

水質検査は、各浄配水場系統別に桶川・北本市内の4か所の給水栓で採取した水道水を、厚生労働大臣の登録を受けた事業者へ委託して実施しています。

次の表は、令和3年4月から令和4年3月における検査結果の平均値を示したもので、すべての項目で基準値に適合しています。検査結果の数値が「〇〇未満」と表示されている場合は、検査機器の測定できる数値未満であったことを示しています。

なお、毎月の水質検査結果は、桶川北本水道企業団のホームページ(<https://water-okckita.jp/>)でお知らせしていますので、こちらをご覧ください。

健康に関連する項目

検査項目	単位	基準値	石戸浄水場系	中丸浄水場系	川田谷浄水場系	加納配水場系	区分
1 一般細菌	個/ml	100個以下	0	0	0	0	病原生物
2 大腸菌		検出されないこと	不検出	不検出	不検出	不検出	
3 カドミウム及びその化合物	mg/L	0.003以下	0.0003未満	0.0003未満	0.0003未満	0.0003未満	無機物質・重金属
4 水銀及びその化合物	mg/L	0.0005以下	0.00005未満	0.00005未満	0.00005未満	0.00005未満	
5 セレン及びその化合物	mg/L	0.01以下	0.001未満	0.001未満	0.001未満	0.001未満	
6 鉛及びその化合物	mg/L	0.01以下	0.001未満	0.001未満	0.001未満	0.001未満	
7 ヒ素及びその化合物	mg/L	0.01以下	0.001未満	0.001未満	0.001未満	0.001未満	
8 六価クロム化合物	mg/L	0.02以下	0.002未満	0.002未満	0.002未満	0.002未満	
9 亜硝酸態窒素	mg/L	0.04以下	0.004未満	0.004未満	0.004未満	0.004未満	
10 シアン化物イオン及び塩化シアン	mg/L	0.01以下	0.001未満	0.001未満	0.001未満	0.001未満	
11 硝酸態窒素及び亜硝酸態窒素	mg/L	10以下	1.61	1.41	1.65	1.66	
12 フッ素及びその化合物	mg/L	0.8以下	0.12	0.12	0.11	0.10	
13 ホウ素及びその化合物	mg/L	1.0以下	0.1未満	0.1未満	0.1未満	0.1未満	一般有機化学物質
14 四塩化炭素	mg/L	0.002以下	0.0002未満	0.0002未満	0.0002未満	0.0002未満	
15 1,4-ジオキサン	mg/L	0.05以下	0.005未満	0.005未満	0.005未満	0.005未満	
16 シス-1,2-ジクロロエチレン及びトランス-1,2-ジクロロエチレン	mg/L	0.04以下	0.001未満	0.001未満	0.001未満	0.001未満	
17 ジクロロメタン	mg/L	0.02以下	0.001未満	0.001未満	0.001未満	0.001未満	
18 テトラクロロエチレン	mg/L	0.01以下	0.001未満	0.001未満	0.001未満	0.001未満	
19 トリクロロエチレン	mg/L	0.01以下	0.001未満	0.001未満	0.001未満	0.001未満	
20 ベンゼン	mg/L	0.01以下	0.001未満	0.001未満	0.001未満	0.001未満	消毒副生成物
21 塩素酸	mg/L	0.6以下	0.06未満	0.06未満	0.06未満	0.06未満	
22 クロロ酢酸	mg/L	0.02以下	0.002未満	0.002未満	0.002未満	0.002未満	
23 クロロホルム	mg/L	0.06以下	0.01	0.009	0.009	0.007	
24 ジクロロ酢酸	mg/L	0.03以下	0.008	0.007	0.008	0.007	
25 ジブロモクロロメタン	mg/L	0.1以下	0.004	0.006	0.004	0.003	
26 臭素酸	mg/L	0.01以下	0.001未満	0.001未満	0.001未満	0.001未満	
27 総トリハロメタン	mg/L	0.1以下	0.021	0.024	0.020	0.016	
28 トリクロロ酢酸	mg/L	0.03以下	0.009	0.008	0.008	0.007	
29 ブロモジクロロメタン	mg/L	0.03以下	0.007	0.008	0.008	0.006	
30 ブロモホルム	mg/L	0.09以下	0.001未満	0.001	0.001未満	0.001未満	
31 ホルムアルデヒド	mg/L	0.08以下	0.008未満	0.008未満	0.008未満	0.008未満	

水道水が有すべき性状に関連する項目

検査項目	単位	基準値	石戸浄水場系	中丸浄水場系	川田谷浄水場系	加納配水場系	区分
32 亜鉛及びその化合物	mg/L	1.0以下	0.004	0.005	0.005	0.003	色
33 アルミニウム及びその化合物	mg/L	0.2以下	0.01	0.01未満	0.02	0.01	
34 鉄及びその化合物	mg/L	0.3以下	0.03未満	0.03未満	0.03未満	0.03未満	
35 銅及びその化合物	mg/L	1.0以下	0.01未満	0.01未満	0.01未満	0.01未満	
36 ナトリウム及びその化合物	mg/L	200以下	14.1	21.2	11.3	13.1	味覚
37 マンガン及びその化合物	mg/L	0.05以下	0.001未満	0.001未満	0.001未満	0.001未満	色
38 塩化物イオン	mg/L	200以下	20.4	24.6	20.5	20.7	味覚
39 カルシウム、マグネシウム等(硬度)	mg/L	300以下	67	67	67	62	
40 蒸発残留物	mg/L	500以下	156	175	152	153	
41 陰イオン界面活性剤	mg/L	0.2以下	0.02未満	0.02未満	0.02未満	0.02未満	発泡
42 ジェオスミン	mg/L	0.00001以下	0.000001未満	0.000001未満	0.000001未満	0.000001未満	におい
43 2-メチルイソボルネオール	mg/L	0.00001以下	0.000001未満	0.000001未満	0.000001	0.000001未満	
44 非イオン界面活性剤	mg/L	0.02以下	0.002未満	0.002未満	0.002未満	0.002未満	発泡
45 フェノール類	mg/L	0.005以下	0.0005未満	0.0005未満	0.0005未満	0.0005未満	臭気
46 有機物(全有機炭素(TOC)の値)	mg/L	3以下	1.0	0.9	0.9	0.9	味覚
47 PH値		5.8以上8.6以下	7.2	7.3	7.2	7.1	基礎的 性状
48 味		異常でないこと	異常なし	異常なし	異常なし	異常なし	
49 臭気		異常でないこと	異常なし	異常なし	異常なし	異常なし	
50 色度	度	5以下	0.5未満	0.5未満	0.5未満	0.5未満	
51 濁度	度	2以下	0.1未満	0.1未満	0.1未満	0.1未満	

◆収益的収支

収入 (単位: 千円、%)

区分	予算額	収入額	収入率
営業収益	2,884,673	2,864,251	99.29
給水収益	2,712,908	2,688,646	99.11
受託工事収益	26,380	25,181	95.45
分担金	62,611	68,060	108.70
公共下水道負担金	79,964	78,657	98.37
その他営業収益	2,810	3,707	131.92
営業外収益	230,229	15,037	6.53
受取利息	2	9	450.00
他会計補助金	1,511	1,511	100.00
長期前受金戻入	223,939	0	0.00
雑収益	4,777	13,517	282.96
合計	3,114,902	2,879,288	92.44

支出 (単位: 千円、%)

区分	予算額	執行額	執行率
営業費用	2,784,013	1,900,721	68.27
原水及び浄水費	1,180,967	1,164,950	98.64
配水及び給水費	401,097	378,315	94.32
受託工事費	25,358	23,953	94.46
業務費	156,320	151,077	96.65
議会費	5,874	4,512	76.81
総係費	169,295	160,340	94.71
減価償却費	825,161	0	0.00
資産減耗費	19,941	17,574	88.13
営業外費用	79,601	68,489	86.04
支払利息	10,079	8,574	85.07
消費税	68,100	59,292	87.07
雑支出	1,422	623	43.81
予備費	5,000	0	0.00
合計	2,868,614	1,969,210	68.65

なお、表中の数値は「決算整理」前につき、決算数値とは異なります。

規の借入金はありません。支出は、水道管や浄水場施設の整備更新の費用、過去に借入れた企業債の償還金になります。

担当金があり、新規の借入金はありません。支出は、水道管や浄水場施設の整備更新の費用、過去に借入れた企業債の償還金になります。

◆資本的収支

収入 (単位: 千円、%)

区分	予算額	収入額	収入率
関係市負担金	9,997	9,566	95.69
補助金	9,362	9,362	100.00
工事負担金	2,958	2,957	99.97
分担金	26,833	29,168	108.70
合計	49,150	51,053	103.87

支出 (単位: 千円、%)

区分	予算額	執行額	執行率
建設改良費	828,021	676,881	81.75
石綿セメント管更新事業費	591,604	484,373	81.87
配水設備費	22,018	13,963	63.42
配水支管整備費	53,262	53,130	99.75
工事請負費	2,868	2,816	98.19
原浄水設備改良費	34,116	34,100	99.95
配水設備改良費	60,817	60,335	99.21
事務費	49,937	16,657	33.36
営業設備費	13,399	11,507	85.88
企業債償還金	159,957	159,957	100.00
合計	987,978	836,838	84.70

令和3年度の財政状況をお知らせします。桶川北本水道企業団の会計方式は、公営企業会計を採用しており、収益的収支と資本的収支の二つの予算があります。

収益的収支は、水をお届けするための収支で、収入についてはそのほとんどがお客さまよりお支払いいただいている水道料金(表中の給水収益)です。支出は、企業団の水道水の約8割を占める県企業局が供給する県水の購入費、検針等の業務の委託費用が主です。

資本的収支は、施設の改良に係る収支で、収入は補助金や消火栓設置工事の負担金があり、新規の借入金はありません。支出は、水道管や浄水場施設の整備更新の費用、過去に借入れた企業債の償還金になります。

令和3年度財政状況

水道メーターで定期的な漏水確認を

桶川北本水道企業団では、2ヶ月に1回、検針員がお客さまの水道メーターの検針をおこない、「水道ご使用量のお知らせ」をポスト等へ投函しています。毎回の使用水量を比較して急激に増えている場合は、漏水している可能性があります。漏水を早期発見するために、定期的に水道メーターを確認されることをおすすめします。

漏水の確認方法

- ①家中および外の蛇口を全部閉めてください（トイレタンク等の貯水機器に水が流入していないことも確認してください）。
- ②メーターボックスを開けて、水道メーターのふたを開けてください。
- ③メーターのパイロット（右図）が回転するかどうか、しばらく見てください。
- ④パイロットが回転せずに止まっていれば漏水していません。しかし、パイロットが回転している場合は漏水していますので、早急に修理してください。



パイロット

銀色の八角形のコマ。
通常、蛇口を開けて水道水を使っている間は回転しています。

漏水していたら

- ・アパート、マンション、公団等にお住まいの方は、所有者や管理事務所、不動産会社へ連絡してください。
- ・戸建て住宅にお住まいの方は、**指定給水装置工事事業者**へ連絡してください。

※水道メーターからお客さまの敷地内やご自宅内の蛇口までの給水装置は、お客さまが管理していただくものになります。このため、お客さまより指定給水装置工事業者に修理の依頼をしてください（**桶川北本水道企業団では修理をおこなっていません**）。また、漏水における修理代金と水道料金は、原則としてお客さまのご負担となります。

指定給水装置工事事業者の情報は、桶川北本水道企業団のホームページに掲載しています（アドレスおよび確認方法は、下記の記事を参照）。ご不明の際は業務課業務係までお問い合わせください。

お問い合わせ 業務課業務係 048-591-4795

指定給水装置工事事業者(水道工事ができる事業者)の新着情報

新規指定の事業者

事業者名	代表者	所在地	電話番号
(株)ミナミ住設	國生 重治	さいたま市北区宮原町4-139-18	048-782-4640

所在地等に変更のあった事業者

事業者名	代表者	所在地	電話番号
(有)石川工業	石川 政美	さいたま市北区别所町1124-19	048-668-8001

給水装置を新設、改造、修繕または撤去する水道工事は、桶川北本水道企業団が指定した指定給水装置工事事業者以外は施工できません。

水道工事を行う場合は、必ず当企業団の指定給水装置工事業者に依頼してください。

指定給水装置工事事業者として指定されている事業者の情報は、桶川北本水道企業団のホームページ (<https://water-okekita.jp/>) よりご覧いただけます。

(トップページ ⇒ お客さまへ欄の「水道の工事・修理」⇒ 指定給水装置工事事業者一覧表)

水道管の耐震化工事を おこなっています

老朽化した水道管は、地震による地盤変動に耐えられずに破損して、断水や道路陥没の原因となることがあります。

桶川北本水道企業団ではこうした災害に備え、今後さまざまな水道水を安定的に供給するため、耐震管（GX形ダクタイル鋳鉄管等）への更新工事をおこなっています。

工事中は、沿線にお住いの方々をはじめ、皆さまにご迷惑をおかけいたしますが、安定給水を維持するために欠かせない工事となりますので、ご協力をお願いいたします。

また、工事の費用は皆さまの水道料金によりまかなわれています。あわせてご理解をお願いいたします。

※耐震管は、管と管との継ぎ目

目が伸縮し、地盤変動に対して管路が鎖のように動くため、管が抜けにくい構造になっています。また、管の内外面の塗装や接合部材の改良により、更新前の水道管よりも長寿命です。

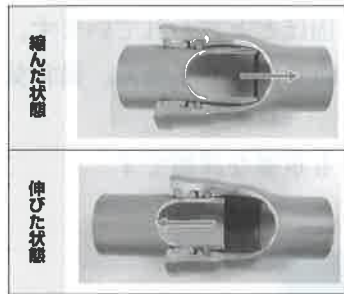
画像提供

（一社）日本ダクタイル鉄管協会

お問い合わせ

施設課 施設係

048-592-4916



伸縮量は管長の±1%
耐震管の伸縮構造

熱中症にご注意を！

暑い日や時間帯は、

無理をせず、

熱中症を予防する行動を

心がけましょう。



熱中症警戒アラート 全国運用中！

熱中症警戒アラートは、熱中症の危険性が極めて高い暑熱環境になると予想される日の前日夕方または当日早朝に都道府県ごとに発表されます。発表された情報はテレビ、防災無線、SNSを通じて発信されます。

報道機関



〇〇県で熱中症警戒アラートが発表されました。明日は熱中症予防行動を徹底しましょう。

防災無線



SNS

熱中症とは 暑い環境で体温の調整ができなくなった状態で、めまいや吐き気、頭痛、失神等様々な症状をきたし、最悪の場合は死に至る疾患ですが、下記のような予防行動を行えば防ぐことが出来ます。

熱中症警戒アラート発表時は**徹底した予防行動**を！

エアコンを適切に使用しましょう

●昼夜問わずエアコン等を使用して温度調節をしましょう。

外出はできるだけ控え、暑さを避けましょう

●熱中症を予防するためには暑さを避けることが最も重要です。●不要不急の外出はできるだけ避けましょう。

熱中症のリスクが高い方に声かけをしましょう

●高齢者、子ども、持病のある方、経路の方、障害者等は熱中症になりやすい方々です。これらの熱中症のリスクが高い方には、身近な方から、夜間を含むエアコンの使用やこまめな水分補給等を行うよう、声をかけましょう。

外での運動は、原則、中止/延期をしましょう

●身の回りの暑さ指数(WBGT)に応じて屋外やエアコン等が設置されていない屋内での運動は、原則、中止や延期をしましょう。

普段以上に「熱中症予防行動」を実践しましょう

●のどが渇く前にこまめに水分補給しましょう。(1日あたり1.2Lが目安)
●屋外で人と十分な距離(2メートル以上)を確保できる場合は適宜マスクをはずしましょう。
●涼しい服装にしましょう。

暑さ指数(WBGT)を確認しましょう

●熱中症を予防するためには暑さを避けることが最も重要です。●不要不急の外出はできるだけ避けましょう。

※環境省熱中症予防情報サイト: <https://www.wbgt.env.go.jp/>

学校やイベントの管理者等においては現場に応じた対応策をあらかじめ定め、熱中症警戒アラート発表時には速やかに実行してください。

資料出典：環境省 熱中症予防サイト
「熱中症警戒アラート 全国運用中！(リーフレット)」
https://www.wbgt.env.go.jp/heatillness_pr.php

8月1日は「水の日」です

水の貴重さや水資源開発の重要性について関心と理解を深めるため、8月1日は「水の日」と定められ、この日からの一週間は「水の週間」となっています。水道水を安定して供給するためには水源に水がなければなりません。その水は雨によってもたらされます。水道水として利用しやすい塩分を含まない淡水は、塩分を含む海水が蒸発する過程で生み出されます。この蒸発した水分は雲となりやがて雨となって地上に降り注ぎ、水源に流れ込みます。水源の水は河川や地下水となって海に流れ着くため、私たちはこの循環する水の一部を水道水として利用していることとなります。では、水道水はいつでもどこでも同じように利用できるのでしょうか。

世界に目を向けると、水道水をそのまま飲めるとされている国は、日本を含む30か国ほどと言われています。世界には約200の国や地域があるため、手軽に飲める水道水は決して当たり前のものではありません。異常気象や干ばつ等による少雨で利用可能な水が大きく減少することもあります。

水の循環を維持しながら生活に欠かせない水を確保することは、どの国においても重要な課題です。

職員募集のお知らせ

◆職種・採用予定人員

一般事務(障がい者) 1名

申込みをお待ちしています!



◆受験要件

身体障害者手帳の交付を受けている人

大学卒(見込含む):平成7年4月2日以降に生まれた人

短大卒(見込含む):平成9年4月2日以降に生まれた人

高校卒(見込含む):平成11年4月2日以降に生まれた人

※詳細については、職員採用試験案内(1 職種・採用予定人数・受験資格)の受験要件を確認してください。

◆第1次試験

令和4年10月15日(土)・16日(日)

◆第2次試験

第1次試験合格者に別途通知します。

◆第3次試験

第2次試験合格者に別途通知します。

◆申込受付期間

持参:令和4年8月1日(月)から令和4年8月5日(金)まで
午前9時から午後4時まで(土曜日及び日曜日を除く)

郵送:簡易書留 令和4年8月1日(月)から令和4年8月5日(金)まで(消印有効)

◆職員採用試験実施要項の配布

総務課庶務係で配布しています。また、企業団のホームページからもダウンロードできます。ホームページ <https://water-okekita.jp/>

(トップページ⇒重要なお知らせ⇒職員募集のお知らせ)

◆申込み・お問い合わせ先

〒364-0013 北本市中丸6-83

桶川北本水道企業団 総務課 庶務係 電話048-591-2775(代)

