

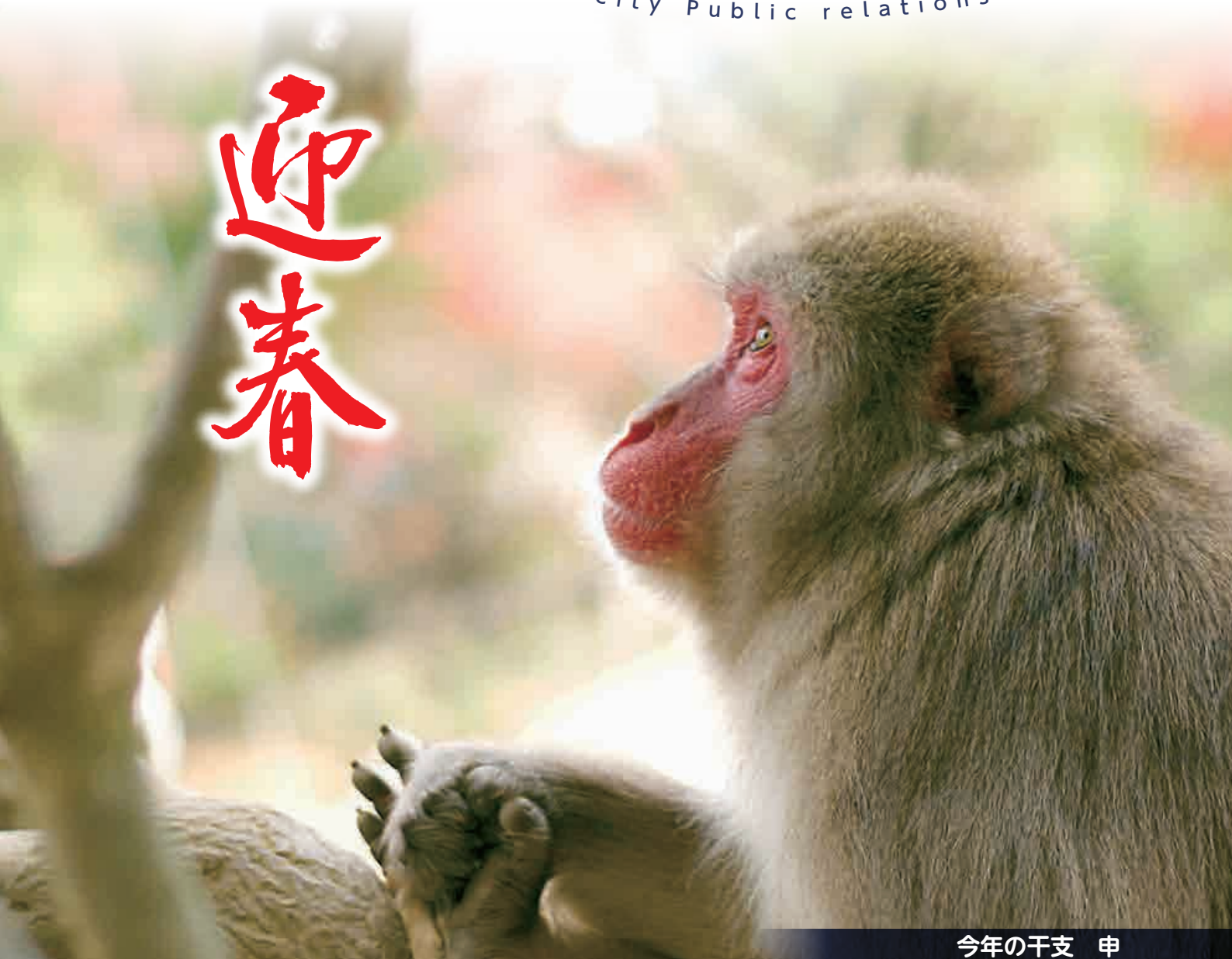
おけがわ

2016
1
月号
1日発行

No. 976

Okegawa city Public relations magazine

迎春



今年の干支 申



年頭所感
響の森 1月5日から再開館します
新しい市議会議員の皆さんです
情報ステーション
桶川市人口ビジョンおよび桶川市まち・ひと・しごと創生総合戦略(案)について意見を募集します
「元気 オケちゃん商品券」利用期間終了間近
桶川市求職相談会、労働相談会
健康ステーション
Let'sトライ新春ウォーキング

P02 **いっしょにDOですか？**
P03 男女共同参画フォーラム2016
P04 手をつなごうPTAへに花講演会
P08 **まちの話題**
P08 フォトスケッチ
P08 わたし達の“まち”活動を紹介
P08 はっぴいばーすでい・おけがわ文芸
P08 ●各種無料相談
P12 ●健康づくり幸せづくり
P19 ●響の森情報
P20 ●市民伝言板
●休日当番医・ごみ収集・いいトコみつけ隊

P21 **人口と世帯**

	12月1日現在	対前月比
人口	75,052人	+50人
男	37,318人	+16人
女	37,734人	+34人
世帯数	31,025世帯	+21世帯

P18 **桶川市役所(仮設庁舎)**
P18 〒363-8501 桶川市上日出谷936-1
P27 TEL: 048-786-3211
P31 FAX: 048-786-9866
裏表紙 <http://www.city.okegawa.lg.jp>

年頭所感

誰もがいきいきと
輝けるまちをめざして

新年あけましておめでとうござ
います。桶川市長の小野克典でござ
います。

市民の皆様におかれましては、
輝かしい新年をお迎えのこととお
慶び申し上げます。

昨年は新庁舎建設に伴い、仮設
庁舎での業務が開始され、市民の
皆様には大変ご不便をお掛けして
おりますが、新たな市民サービス
として、市民課窓口でのパスポー
ト（旅券）の申請・交付をスター
トいたしました。

また、駅西口図書館が、大型書
店と融合した新たな文化・交流拠
点「OKEGAWA honp
ラス」としてリニューアルオープ
ンし、現在多くの方々にご利用い
ただき、中心市街地の活性化や賑
わい創出の場として、大きな期待
がもたれております。

更には、圏央道（首都圏中央連
絡自動車道）の桶川北本I.C.から

白岡菖蒲I.C.間が開通（埼玉県内
全区間開通）し、市内で2つ目と
なる桶川加納I.C.も開設されま
した。交通便利性の向上はもとよ
り、首都圏の交通の要衝としての
桶川市の持つポテンシャルも更に
高まってきました。

そうした中、本市では来年度か
らの5か年の計画となる、第五次
総合振興計画の後期基本計画がス
タートします。将来像である「み
んなで つくり 育む 活気あふ
れる交流拠点都市 おけがわ」を
目指し、元気で活力あるまちづく
りの実現の為、継続中の大型プロ
ジェクトをはじめとする各事業を、
不退転の決意をもって進めてまい
る所存です。

今年は、昨年度から用地買収に
着手いたしました駅東口整備や、
平成30年5月の開庁を目標に進め
ております新庁舎建設、交通利便

桶川市長

小野克典

性を活かしての企業誘致や道の
駅の整備、更には歴史的価値の
高い旧陸軍桶川飛行学校の保存
整備事業等、おけがわの将来に
向けた重要かつ、今まで経験し
たことのない大型事業が現在進
行中です。人的、財政的にも大
変な時期を迎えておりますが、
職員一丸となって一つ一つ困難
を乗り越えながら、誰もがいき
いきと輝けるまちを目指して邁
進してまいります。

市民の皆様には、今後とも市
政運営に対し変わらぬご理解と
ご協力のほど宜しくお願いいた
します。



駅西口図書館でのおはなし会



圏央道開通記念ウォーク



響の森

市民ホール。さらたまたま文学館 1月5日(火)から再開します

詳しくは自治文化課

市民ホールおよびさいたま文学館は、平成27年7月13日(月)から改
修工事のため休館となっていました。1月5日(火)から通常どおり
開館します。

カフェは1月6日(水)、福祉の店は1月8日(金)
から再開します。



今回実施した主な改修工事の内容

【建築工事】

- 外壁改修（タイル、コンクリートのひび割れ・浮き補修）
- 屋上および外壁の防水工事
- 特定天井耐震補強工事（アトリウムおよび市民ホール）
- ホール客席通路手摺り設置工事

【設備工事】

- 空調設備改修（自動制御設備更新、冷温水発生器・空調機のオーバーホールなど）
- 電気設備改修（照明設備改修、電話交換設備更新、自動火災報知設備更新など）
- 舞台機構設備改修（吊物ワイヤーロープの交換、制御機器の更新など）
- 舞台照明設備改修（ボーダーライトおよびケーブル更新、調光器盤更新、調光操作卓更新など）
- 舞台音響設備改修（スピーカー、アンプ、舞台カメラ、モニターテレビなどの更新）



舞台設備工事の様子



手摺り設置後のホール客席通路

2月1日(月)
から

市内循環バス 上尾市市内循環バス “べにばなGO”と“ぐるっとくん”（大石桶川線）の 乗り継ぎサービスを開始します



べにばなGO



ぐるっとくん

2月1日から上尾市の市内循環バス“ぐるっとくん”の一部路線（大石桶川線）が桶川駅西口へ乗り入れを開始します。これに伴い、桶川市内循環バス“べにばなGO”との乗継サービスを開始します。

“べにばなGO”で発行された乗継券で“ぐるっとくん”の大石桶川線（上尾駅行）に無料で乗継ができます。（相互に乗り継ぎ可能）“ぐるっとくん”の時刻表やルート図については、桶川市安心安全課および“べにばなGO”にて1月中旬より配布予定です。

詳しくは乗継サービス、“べにばなGO”については桶川市安心安全課
“ぐるっとくん”については上尾市交通防犯課 ☎775-5138

新しい市議会議員の皆さんです

19名の市民の代表が決まりました

議長に白田喜之さん、副議長に仲又清美さん

11月15日に行われた桶川市議会議員一般選挙で、次の19名の方が選出されました。右から縦に議席順、敬称略、()内は11月15日現在の年齢、○は当選回数です。

平成28年
年頭所感

市民に開かれた議会をめざして

桶川市議会議長 白田喜之

市民の皆様、明けましておめでとうございませう。希望に満ちた新春を健やかに迎えたいと思います。さて、昨年の市議会議員一般選挙におきまして、皆様の信任をいただきました私も19名の議員は、市民福祉の向上と住みよいまちづくりを目指して、決意を新たに発信いたしました。私は、昨年12月議会において議員各位からのご推挙をいただき、議長という重責を担うこととなりました。微力ではございますが、議長として、これまで築いてまいりました桶川市議会の良き伝統を守りながらも、時代に即した議会を目指

し、誠心誠意、市政の進展と市民福祉の一層の向上に全力を尽くすとともに、市民に開かれた議会運営に努めてまいります。さて、市制施行45周年を迎えた本市の昨年を振り返りますと、10月にリニューアルした駅西口図書館が、大型書店と併設して再オープンしました。地域の知の拠点として、皆様の知的好奇心にこたえるとともに、中心市街地の賑わいと活性化に資するものと大いに期待いたします。また、交通網の整備では、高崎線「上野東京ライン」が開通し、首都圏中央連絡自動車道の桶川北本ICから白岡菖蒲IC間が開通したことで、埼玉県内全区

間が開通しました。今後、地の利を生かした企業誘致や道の駅整備などを通じて、活気あふれる交流拠点都市として、更なる魅力あるまちづくりが求められています。さらに、地域住民がお互いに協力し、助け合う「共助」の考え方に基づいた地域コミュニティの実現を市民と協働して目指してまいります。執行機関の施策を詳細にチェックし、監視や評価をするともに政策案などの作成が市議会の役割であり、皆様の負担にこたえることが使命であります。そのため、私たち議員は、果たすべき役割と責任を自覚し、皆様の声を市政に反映し、身近な開かれた議会を目指して、一層の議会改革に努めてまいります。今年度の「申」の文字は、草木が伸びきり果実が成熟して固まってくる状態を表していると言われております。本市も「申」の文字のように成熟して更なる発展・躍進ができますよう、市議会といたしましても、社会情勢の変化を的確に判断するとともに、市政のさまざまな課題に対し、市民の皆様の声をまず第一と考へ、活気あふれた魅力ある桶川のまちづくりを目指して、全力を傾注してまいります。



岡野千枝子(59歳)
無所属①
若宮2-6-31



北村文子(65歳)
無所属⑦
寿2-2-4



岡安政彦(51歳)
無所属①
寿2-15-16



渡邊光子(68歳)
無所属④
泉2-9-6

市民の皆様におかれましては、より一層のご支援とご協力を賜りますようお願い申し上げます。素晴らしい年となりますよう心からお祈り申し上げます。新年のごあいさつといたします。

各常任委員会委員および議会運営委員会委員 ◎は委員長、○は副委員長			
総務常任委員会	民生経済常任委員会	建設文教常任委員会	議会運営委員会
◎ 保坂輝雄	◎ 加藤 ただし	◎ 江森 誠一	◎ 糸井 政樹
○ 相馬 正人	○ 島村 美貴子	○ 岩崎 隆志	○ 新島 光明
渡邊 光子	北村 文子	岡野 千枝子	佐藤 正広
佐藤 洋	佐藤 正広	岡安 政彦	相馬 正人
新島 光明	仲又 清美	星野 充生	保坂 輝雄
白田 喜之	市川 幸三	糸井 政樹	島村 美貴子
		新井 孝雄	市川 幸三



加藤 ただし(53歳)
無所属②
寿1-3-7



島村 美貴子(39歳)
無所属③
下日出谷255-3



相馬 正人(44歳)
無所属②
坂田19-1



佐藤 洋(67歳)
民主党③
西2-6-10



佐藤 正広(68歳)
日本共産党①
上日出谷1149-4



市川 幸三(73歳)
無所属⑤
川田谷4923



新井 孝雄(61歳)
無所属①
川田谷6696-2



保坂 輝雄(59歳)
公明党②
加納78-4



新島 光明(64歳)
社会民主党②
下日出谷684-43



星野 充生(42歳)
日本共産党①
寿2-16-14
ハレスナガワ103号



岩崎 隆志(56歳)
公明党②
川田谷6703-15



白田 喜之(63歳)
無所属③
西1-12-13



仲又 清美(54歳)
公明党③
末広2-1-5



糸井 政樹(54歳)
無所属②
泉1-1-11



江森 誠一(58歳)
無所属②
上日出谷919-3

平成27年分 所得税の確定申告のご案内

確定申告書は国税庁ホームページ「確定申告書等作成コーナー」をご覧ください。

上尾税務署確定申告会場のお知らせ

開設期間 2月1日(月)～3月15日(火)
(土・日曜日、祝日を除く)

ただし、2月21日(日)・28日(日)に限り、日曜日も開催します。
※1月中は還付申告の提出のみ可能です。税務相談は長時間お待ちいただく場合があります。

時間 受付▶午前8時30分から
相談▶午前9時～午後5時

所得税・贈与税などの確定申告の問合せ・郵送先

上尾税務署 (〒362-8504 上尾市西門前577)
代表電話番号 ☎770-1800 (自動音声案内)
(音声がかかりますので用件の内容に応じた番号を選んでください)
※確定申告会場は混雑するため、長時間お待ちいただく場合や、受付を早めに締め切る場合があります。
※申告書の作成には時間を要しますので午後4時までにお越しください。

- 平成27年中に退職などにより、年末調整を受けていない人
- 所得控除(扶養控除・社会保険料控除・生命保険料控除など)の追加がある人
- 本人や家族の医療費を一定額以上支出した人
- 一定の要件のマイホーム取得などで、住宅ローンがある人

- 事業所得や不動産所得、譲渡所得がある人
- 給与所得者のうち、次に該当する人
 - ①給与の収入金額が2,000万円を超える人
 - ②給与・退職所得以外の所得金額の合計額が20万円を超える人
 - ③給与を2か所以上から受け取った人

還付申告

※個々の状況により、申告しても還付にならない場合もあります。

還付申告とは?…確定申告が不要な人でも、源泉徴収された税金が計算した税金の額より多いときは、申告をすることにより納めすぎの税金が還付されます。この手続きを還付申告といいます。

確定申告

確定申告とは?…毎年1月1日～12月31日の1年間に生じた全ての所得の金額と、その所得に対する所得税の額を計算し、源泉徴収(給与や年金などからの天引き)された税金や予定納税で納めた税金などとの過不足を精算する手続きです。

★公的年金を受給している人へ 公的年金等の収入が400万円以下の「確定申告不要制度」について

平成23年分以後の各年分において公的年金などの収入金額の合計額が400万円以下であり、かつ、公的年金等に係る雑所得以外の所得金額が20万円以下である場合には、所得税の確定申告は必要ありません。
ただし、所得税の還付を受けるためには確定申告書を提出する必要があります。
※所得税の確定申告が必要ない場合であっても、住民税の申告が必要な場合があります。(年金天引き以外の社会保険料控除・生命保険料控除・地震保険料控除・医療費控除・扶養控除などの追加の控除がある人)

確定申告書は自宅で作成し郵送で提出!

申告書の作成は 国税庁ホームページの「確定申告書等作成コーナー」で!!

詳しくは、国税庁ホームページをご覧ください。

www.nta.go.jp 国税庁

確定申告期間中(2/16～3/15)は、確定申告会場は大変混雑し、長時間お待ちいただくこととなります。
作成した申告書をご自宅のプリンタで印刷すれば、確定申告会場に行かなくても、郵送等で提出することができます。
※プリンタがない場合でも、PDFファイルで保存すればコンビニ等で出力可能です。

作成したデータは、「e-Tax」を利用して提出することもできます。
※e-Taxのご利用に際しては、電子証明書の取得、ICカードリーダーの購入などの事前準備が必要です。

申告書の作成は、国税庁ホームページをご利用ください

市での所得税申告臨時受付

会場▶東公民館
受付期間・受付時間▶表のとおり
対象者▶次の①②を満たす人

- ① 給与所得者または年金所得者
 - ② 確定申告書Aで申告する人
- ※事業・農業・不動産所得、土地や株式などの譲渡所得など、確定申告書Bで申告する人の人は、上尾税務署に提出してください。
※東公民館では、申告の内容に関する問い合わせにはお答えできません。
詳しくは税務課

受付日	受付地区
2月4日(休)	朝日・東・西・若宮・小針領家・川田谷・倉田
2月5日(金)	上日出谷・南・鴨川・加納・寿
2月8日(月)	下日出谷・下日出谷西・北・末広・舎人新田・赤堀・五丁台・篠津
2月9日(火)	坂田・坂田東・泉・神明
2月16日(火)	朝日・東・西・若宮・小針領家・川田谷・倉田
2月17日(水)	上日出谷・南・鴨川・加納・寿
2月18日(木)	坂田・坂田東・泉・神明
2月19日(金)	下日出谷・下日出谷西・北・末広・舎人新田・赤堀・五丁台・篠津

受付時間▶午前9時～11時
午後1時～3時30分
※駐車場に限りがありますので、公共交通機関を利用してください。
※市県民税の申告会場は2月号広報をご覧ください。

東公民館
〒363-0012 桶川市末広2-8-29 (総合福祉センター3階)

- 桶川駅東口から徒歩約25分
- 桶川駅東口から桶川市内循環バス「べにばなGO」(東循環)「東西循環」に乗車し、「総合福祉センター」下車徒歩1分
- 桶川駅(東口)から朝日バス「加納循環」に乗車し「総合福祉センター」下車徒歩3分

上尾税務署
〒362-8504 上尾市大字西門前577番地

- 北上尾駅東口から徒歩約20分
- 上尾駅東口から朝日バス(羽貫駅行)(伊奈学園行)に乗車し「上平支所前」下車徒歩3分
- 上尾市内循環バス「ぐるっとくん」(上平循環)「東西循環」に乗車し「上尾税務署前」下車徒歩1分

※毎年、申告初日や午前中は会場が大変混み合います。できるだけ混雑を避けてご来場ください。

青色申告対象者の決算個別指導と確定申告相談会

【決算個別指導会】2月9日(火)・10日(水)
【確定申告相談会】3月1日(火)・2日(水)

※どちらも午前9時30分～11時30分、午後1時30分～3時30分

ところ▶桶川市商工会館(鴨川1-4-3)
問合せ▶桶川市商工会 ☎786-0903

税理士による無料税務相談

税理士事務所において次の人のうち、少額な所得の申告相談および申告書の作成を無料でを行います。事前に電話連絡のうえ、お出かけください。

とき▶2月1日(月)～15日(月)
(土・日曜日、祝日を除く)

事前連絡受付時間▶午前9時30分～正午
午後1時～4時

ところ▶最寄りの税理士事務所
問合せ▶関東信越税理士会上尾支部 ☎776-8777

①年金を受けている人
②給与所得者で医療費控除を受けようとする人
③年の途中で就職・退職し、年末調整の済んでいない人など

申告に必要なもの

- 印鑑(認め印可)
- 還付金を受け取る預(貯)金の口座番号(申告者名義)の分かるもの
- 所得を証明するもの
平成27年分の給与所得・公的年金などの源泉徴収票の原本
- 社会保険料(国民健康保険や介護保険など)を支払った証明書や領収書
- 国民年金保険料については控除証明書が必要で、生命保険料・地震保険料などの支払証明書
- 「医療費の明細書」および領収書
※医療費控除を受ける人は、自分で医療費の明細書を作成してください。
- 「医療費の明細書作成方法」
白紙などの用紙に、医療を受けた人、医療機関ごとに(病院と院外薬局は別)1年間に支払った医療費を記入します。
- その際、領収書の日付が平成27年であることを確認してください。
- また、健康保険や民間の保険会社などから補てんされた金額がある場合は、そのことも記入します。
- 領収書は、医療を受けた人ごとにまとめてください。
- 申告会場にはコピー機がありませんので、必要な書類は必ずコピーしておいてください。

情報ステーション

健康ステーション

ついでにDOですか

響の森情報

まちの話題

市民伝言板

ついでにDOですか

響の森情報

まちの話題

市民伝言板

桶川市人口ビジョンおよび桶川市まち・ひと・しごと創生総合戦略(案)について意見を募集します

市は、人口減少の克服に向け、今後の目指すべき将来の方向性を示す桶川市人口ビジョンおよび桶川市まち・ひと・しごと創生総合戦略(案)を策定しましたので、次のとおり意見を募集します。

閲覧・意見募集の期間▼1月26日(火)～2月24日(水)

意見を提出できる人▼

- 市内在住・在勤・在学の人
- 市内に事業所などを有する人
- 市に対して納税義務を有する人
- 本計画案に利害関係を有する人

閲覧場所▼企画課、情報公開コーナー、各公民館

※ホームページでも閲覧できます。

意見の提出方法▼指定用紙に必要事項を記入し、郵送(〒363-8501住所記入不要)、メール(kikaku@city.okegawa.lg.jp) または、直接、企画課へ。

「元気 オケちゃん商品券」利用期間終了間近のお知らせ

平成27年9月5日から市および桶川市商工会で販売した「元気 オケちゃん商品券」の利用期間は、1月11日(月・祝)までとなっています。利用期間を過ぎるといかなる場合でも使用できなくなりますので、ご注意ください。

「元気 オケちゃん商品券」取扱事業主の皆さんへ

「元気 オケちゃん商品券」の金融機関における換金期間は1月29日(金)までとなっています。使用済みの商品券は期間内に取扱金融機関で換金してください。

詳しくは☎産業観光課または桶川市商工会 ☎786-0903

農業委員会および農地利用最適化推進委員の募集

農業協同組合法等の一部を改正する等の法律が平成27年8月28日に成立し、同年9月4日に公布されました。(平成27年法律第63号)

これに伴い、農業委員の選出方法が「公選制」から、市長が市議会の同意を得て任命する「任命制」に変更となります。

同法に基づき、農業委員および農地利用最適化推進委員の募集を行います。

委員の要件は「①農業に関する識見を有すること」、「②農地等の利用の最適化(担い手への農地利用の集積・集約化、耕作放棄地の発生防止・解消、新規参入の促進)に積極的に取り組むことができ、その他農業に関する調査等の職務を適切に行うことができること」などです。

応募に関しては、「氏名・住所・職業・年齢・性別・経歴・農業経営の状況・認定農業者の有無・推薦又は応募の理由等」の記載が必要となり、住所以外の記載内容については農業委員会に関する法律等に基づきインターネットなどにより公表されます。

また、委員の選任に関しては、応募内容などにより選考を行います。

飛行学校の一般公開について

旧熊谷陸軍飛行学校桶川分教場(飛行学校)は、土、日、祝日を中心に「NPO法人旧陸軍桶川飛行学校を語り継ぐ会」による一般公開が行われておりましたが、建物の老朽化および安全確保のため、平成27年12月以降の立ち入りを制限しており、現在見学できません。

市は、学校法人ものつくり大学と連携し、飛行学校の整備基本設計に取り組んでいます。安全な状態で再び皆さんが飛行学校を見学できるように整備を進めてまいりますので、ご理解、ご協力をお願いいたします。

詳しくは☎自治文化課

戦争関連資料の提供にご協力をお願いします

戦後70年が経過した今、次第に戦争経験者は少なくなっています。また、貴重な資料も処分されたり、散失したりと戦争に関する記憶が失われつつあります。市では悲惨な戦争の記憶・平和の尊さを後世へ伝えるために、市民の皆さんから自宅などに眠る戦争に関する資料を寄贈してもらい、平和推進事業に役立てたいと考えています。この趣旨に賛同いただき、戦争資料の無償提供についてのご理解、ご協力をお願いします。

収集の対象資料▼

- 写真(桶川分教場の映ったもの、戦時下の市民の様子など)
- 手紙、手記、防災ずきん、ポスター、教科書、国民服など戦時中の生活を伺い知ることができもの
- 出征のほり、千人針、軍服など当時の軍人に関するもの
- 飛行機の部品、軍需品など陸軍に関するもの
- 特攻隊員から譲ってもらった遺品
- 戦争体験、戦後復興のエピソードなど

詳しくは☎自治文化課

マンション管理基礎セミナー

内容▼①講演「あなたのマンションの管理は大丈夫ですか」管理・運営のチェックポイントを教えます
②「建物の長寿命化を考える」

②意見交換会

とき▼1月23日(土) 午後1時30分～3時50分 午後4時～4時45分

ところ▼さいたま文学館①文学ホール②講座室1

費用▼無料

申込み▼1月22日(金)までに電話または直接、建築課へ。

詳しくは☎建築課

桶川市旧熊谷陸軍飛行学校桶川分教場跡地整備管理基金への寄附ありがとうございます

平成27年10月31日現在の寄附件数は40件、金額は6,015,218円です。

前回の広報掲載(平成27年5月号)以降、寄附をいただいた方々についてお知らせします。

個人▶

鍋田文夫様 越阪部勝様
原島千晴様 氏名公表不可 2人

団体▶

桶川市写真連盟様
日本環境クリアール株式会社様
櫻花同好会様
株式会社増田紙業様
島村電業株式会社様
桶川市環境サービス事業協同組合様
下日出谷グランドゴルフクラブ様

※同日現在で入金が確認でき、氏名(名称)公表可の場合のみ掲載しております。

詳しくは☎自治文化課

桶川都市計画道路事業の認可のお知らせ

埼玉県が整備する、駅東口通り線および仲仙道線(駅東口通り線との交差点部)の事業について、国土交通省関東地方整備局長から認可されましたので、お知らせします。

都市計画事業の種類および名称▶桶川都市計画道路事業3・4・2号駅東口通り線および3・4・7号仲仙道線

施行者の名称▶埼玉県

事務所の所在地▶埼玉県北本県土整備事務所(北本市東間三丁目143番地)

事業地の所在▶桶川市寿一丁目、南一丁目、東一丁目および寿二丁目地内

詳しくは☎駅東口整備推進課



叙位を受章

つぎの方は、生前の功績が認められ叙位を受章されました。



元桶川市議会議員
小松 正夫さん
平成27年10月12日死去

詳しくは☎秘書広報課

薬事功労者厚生労働大臣表彰
受賞おめでとうございます

つぎの方は、薬事行政の推進への顕著な功績が認められ受賞されました。



増田 栄一さん

詳しくは☎秘書広報課

彩の国健康鉄人に認定されました

彩の国健康鉄人は、自ら健康づくりに積極的に取り組み、健康を維持しているだけでなく、運動や地域活動などで活躍している80歳以上の人を、埼玉県知事が認定するものです。桶川市では次の7人が認定されました。

- 扇谷 年弘さん、曾根 敏男さん
- 武本 芳一さん、田中 孝男さん
- 野武 富子さん、村田 四郎さん
- 最上 一さん

皆さんも、健康でいつまでも元気に活動し、「彩の国健康鉄人」を目指しましょう。



認定式（知事公館：11月6日）

詳しくは☎健康増進課

埼玉県知事表彰
受賞おめでとうございます

つぎの方々は、長年の功績が認められ受賞されました。



関根 武さん



渡邊二三雄さん



澁谷 光章さん

詳しくは☎秘書広報課

地方自治功労

消防功労

児童・青少年育成功労

渡邊 正敏さん（保健衛生功労）

教育委員長に選任されました

平成27年11月26日付で、新しく教育委員長に水村実男さんが選任されました。



水村 実男さん

詳しくは☎教育総務課

皆様の善意ありがとうございました

つぎの方々から寄附をいただきました。

- 入江武男 様 書籍11冊
- 下机 茂 様 絵画1点

詳しくは☎教育総務課



シラコバト賞
受賞おめでとうございます

つぎの方々は、長年にわたる地道な活動が認められ、11月14日に彩の国コミュニティ協議会から表彰されました。

受賞者氏名	表彰された活動項目
川田谷地区 社会福祉協議会	
河原塚 菊江さん	心のふれあいを深める活動
熊井 純子さん	
川田 勲さん	住みよいふるさとをつくる活動
櫻井 一成さん	



詳しくは☎自治文化課

桶川市子ども育成審議会委員募集

市では、次代を担う子どもたちが健やかに育つ社会の形成に寄与し、幅広い視点から子育て支援施策を審議するため、「桶川市子ども育成審議会」を設置しています。この審議会で、保育行政や「桶川市子ども・子育て支援事業計画」の推進に関する実施状況について、調査や意見を述べる委員を募集します。

資格▼市内に住民登録を有する20歳以上で、平日の会議などに参加できる人（会議は年3回程程度）

任期▼2年間

募集人員▼2人

※選考により決定します。結果は、後日、本人に連絡します。

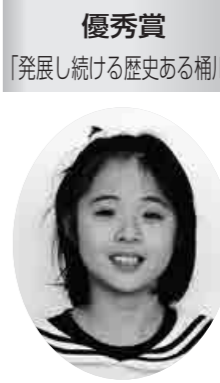
応募方法▼応募用紙に必要事項を記入し、「桶川市子ども育成審議会委員」に応募するにあたっての意見や考えを千字程度（様式自由）に、まとめて2月8日（月）までに郵送または直接、保育課（〒363-0024 鴨川1-4-1 保健センター内）へ。

※応募用紙は、保育課および子ども支援課に用意してあります。また、ホームページからダウンロードできます。

詳しくは☎保育課

「県民の日」記念作文コンクール
入賞・入選おめでとうございます

つぎの方々は、県内の小中学生の作文を対象としたコンクールにおいて、入賞・入選されました。



栗原 美百合さん
（加納小学校）



鈴木 慶亮さん
（桶川中学校）

詳しくは☎学校支援課

☆交通事故統計☆

— 桶川市内の人身事故 —
（毎年1月からの累計）

	平成27年 10月末	平成26年 10月末	対前年 同月比
件数	276件	271件	5件
死者数	1人	2人	-1人
負傷者数	327人	325人	2人

渡りきる 老いの歩幅に 待つゆとり

検察審査員に選ばれたら
ご協力をお願いします

交通事故、詐欺、脅迫などの犯罪の被害にあい、警察や検察庁に訴えたが、検察官がその事件を起訴してくれないなどの不満を持つ人のために検察審査会があります。

審査員は選挙権を持っている人の中から「くじ」で選ばれることになっていますので、ご協力をお願いします。また、相談も無料で受け付けています。※秘密は厳守します。

問合せ☎さいたま第一検察審査会事務局（さいたま地方裁判所内）
863-8714

今月の納期

市民税・県民税【第4期】

国民健康保険税

介護保険料

後期高齢者医療保険料

【第7期】

納期限…2月1日

納付は期限内に！

平成28年度臨時保育士・職員登録者募集

市では、次のとおり臨時職員の登録を募集しています。履歴書(写真添付)、資格証明書を持参の上、保育課まで申し込みください。

保育所臨時保育士

対象▶保育士資格所有者(時間外勤務保育士は資格不要)

時給▶930円(平成27年度実績) 勤務場所▶市内公立保育所

勤務日時▶ 1日勤務▶月(金曜日の午前8時30分〜午後5時※月1、2回土曜日勤務あり)

午前勤務▶月(金曜日の午前8時30分〜午後0時30分) 午後勤務▶月(金曜日の午後0時30分〜5時)

月・金・土曜日勤務▶月曜日および金曜日の午前8時30分〜午後5時、土曜日の午前8時30分〜正午

時間外勤務▶月(金曜日の午前7時〜8時30分および午後4時30分〜7時※月1、2回土曜日勤務あり)

放課後児童クラブ臨時職員

対象▶18歳以上(高校生不可) 時給▶930円(平成27年度実績) 勤務場所▶市内の放課後児童クラブ

勤務日時

【月(土職員)】月(土曜日のうち、週5日、1日4.5時間以上)

通常開室▶午後1時〜7時 一日開室▶午前7時30分〜午後7時 【土曜・休暇対処職員】月(土曜日のうち、週2日程度、1日4.5時間以上)

通常開室▶午後1時〜7時 一日開室▶午前7時30分〜午後7時 ※なお、一日開室や長期休みの場合は、5〜8時間勤務となる場合があります。

児童館臨時職員

対象▶資格所有者(保育士・幼稚園教諭・児童厚生員・その他これに準ずる資格)

時給▶930円(平成27年度実績) 勤務場所▶児童館(総合福祉センター内) 勤務日時▶月(日曜日のうち、週4日(午前9時〜午後5時または午後1時〜5時))

子育て支援センター

対象▶資格所有者(保育士・幼稚園教諭・看護師など)

時給▶930円(平成27年度実績) 勤務場所▶駅前子育て支援センターまたは日出谷子育て支援センター 勤務日時▶月(金曜日のうち週2日(午前9時〜午後5時))

保育課

ウォームビズ・節電対策にご協力を

市では、3月31日までの間、次のとおりウォームビズ・節電対策を実施しています。ご理解、ご協力をお願いいたします。

服装▶重ね着をして寒さ対策をする。ノーネクタイでセーター、ハイネックなどの着用を認める。

エアコン▶20度以下の場合に使用し、設定温度を20度以下として午前8時30分以降にスイッチを入れ午後

5時でスイッチを切る。

照明器具▶原則一部消灯とする。昼休みは完全消灯。ただし、LEDなどの省電力照明器具設置箇所は対象外とする。

冷蔵庫▶原則使用禁止 その他電気器具▶使用禁止

パソコン▶自席を離れる場合はスタンバイモードにする。 時間外勤務▶エアコン・照明の使用を極力控える。

市民の皆さんへ

市民の皆さんも家庭でできる節電

桶川市求職相談会および労働相談会

求職中の人を対象に、ハローワーク大宮、市社会福祉協議会および関係課が連携して行う求職相談会を開催します。あわせて賃金・退職金や労働時間などの労働条件、採用や退職、労務管理上の問題など、労働者および経営者が抱えている労働問題について労働相談員が応える労働相談会を開催します。

とき▶1月18日(月)午前10時〜午後4時(受付時間は午後3時30分まで、正午〜午後1時は昼休み)

ところ▶分庁舎会議室1・2 対象▶仕事を探している人。仕事を探している人で、住居・生活支援を必要としている人。労働条件や労務管理上の問題を抱える労働者および経営者。

※ハローワークカードまたは雇用保険受給資格者証をお持ちの人は持参してください。ハローワークに求職登録の無い人は、当日求職登録をしてもらいます。

費用▶無料 相談内容▶求職相談①職業相談・職業紹介②生活保護の相談および申請③住宅支援給付事業による住宅手当の支給相談④生活福祉資金貸付の相談および申請⑤多重債務相談⑥心

の健康相談(②・④は桶川市民に限る。) 労働相談①労働条件や労務管理などの相談

詳しくは▶産業観光課 地元企業による「若者就職面接会」を開催します

内容▶企業ブースで採用担当者と個別に面接

とき▶2月3日(水)午後1時〜4時(午後0時30分〜3時30分受付)

ところ▶上尾市文化センター 対象▶①平成28年3月高校・大学など新規卒業予定者②若年者(概ね44歳以下)

持ち物▶履歴書(複数枚) 参加企業▶2市1町の地元企業を中心に40社程度※詳細はホームページをご覧ください。

申込み▶不要 詳しくは▶産業観光課(上尾・桶川・伊奈地域雇用対策協議会事務局)

ほんの些細なことでも節電につながります。各家庭で省エネに工夫を凝らし、寒い冬を乗り切りましょう。詳しくは▶環境課

国民年金保険料の納付には口座振替が利用できます

口座振替を利用すると、保険料が自動的に引き落とされるので金融機関などに行く手間が省ける上、納め忘れもなくなるとも便利です。

また、口座振替には、当月分保険料を当月末に振替納付することにより、月々50円割引される早割制度や、現金納付よりも割引額が多い6か月前納、1年度前納、2年度前納もあります。

1年度前納、2年度前納の申込期限は毎年2月末までです。

口座振替を希望する人は、納付書または年金手帳、通帳、金融機関届出印を持参の上、希望の金融機関または年金事務所へ申し出てください。

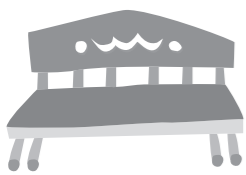
問合せ▶大宮年金事務所 652-3399

人生の節目には国民年金の届出を!

20歳から60歳になるまでの40年間は、全員が国民年金に加入します。職業などにより、加入の種別は3つ[第1号被保険者(自営業、学生など)・第2号被保険者(会社員や公務員)・第3号被保険者(会社員や公務員の被扶養配偶者)]に分かれます。結婚や就職などにより加入の種別が変わるときは年金の届出が必要です。

Table with 3 columns: 国民年金に加入する (こなたとき), 国民年金保険料を納める (手続き), 国民年金保険料を納める (届出先)

※届出の際は年金手帳を持参しましょう。 ※届出の内容により、届出先が異なりますので、手続きの際には必ずご確認ください。 詳しくは▶保険年金課または大宮年金事務所 652-3399



国民健康保険税などの納付確認書を郵送します

平成27年中に国民健康保険税、後期高齢者医療保険料および介護保険料を納付した人(国民健康保険税は世帯主)に、「国民健康保険税、後期高齢者医療保険料および介護保険料納付確認書」を、それぞれ1月下旬に送付します。所得税、市県民税の確定申告を行う際に利用してください。

※年金天引きの支払額は、日本年金機構などから送付される源泉徴収票に記載されます。

詳しくは 保険年金課または高齢介護課

介護認定調査員の登録者募集

応募資格 ①介護支援専門員②保健師、看護師、理学療法士、作業療法士、社会福祉士または介護福祉士であって当該資格に係る業務に従事した期間が5年以上ある人

職務 要介護認定のための訪問調査
募集人員 若干名、週3〜4件程度の調査が可能
賃金 認定調査1件当り3,720円
応募方法 介護認定調査員登録申請

請書(高齢介護課で配布)に必要事項を記入の上、上記資格の免許証(写)と合わせて高齢介護課へ。詳しくは 高齢介護課

競争入札参加資格登録(競争入札参加願)の追加受付

市が発注する①その他の業務(建築施設維持管理業務およびその他役務の提供などの業務)の委託②物品の購入や借入れに係る競争入札などに参加を希望する業者の資格審査を次のとおり受け付けます。今回は追加登録のため、既に登録している場合は不要です。

※なお、桶川市に登録すると、自動的に埼玉県央広域事務組合の名簿にも登録されます。

受付期間 2月1日(月)〜15日(月)
受付方法 郵送(書留不可)または宅配便※持参不可
登録有効期間 4月1日〜平成29年3月31日

提出書類 提出要領を参照
※提出要領、申請用紙はホームページからダウンロードできます。詳しくは 契約管財課

桶川市教育委員会第1回定例会

とき 1月27日(水)午後2時
ところ 仮設庁舎会議室303
傍聴を希望する人は、会場へお越しください。会場の都合で人数を制限する場合は、ご了承願います。今回は2月25日(木)の予定です。詳しくは 教育総務課

平成28年度桶川市発達障害・情緒障害通級指導教室「大空(おぞら)」への入級希望のご案内

市内各小学校に在籍する児童を対象として、通級指導教室「大空」を開校しています。通級指導教室は、地域の小学校に通いながら学校生活や日常生活がより豊かに送れるように支援します。日常生活の中で「落ち着きがなく気持ち不安定である」「特定のものに強いこだわりがある」「友達とのかかわりや集団行動が苦手」など、お子さんの発達について心配な場合はご相談ください。開設日時 指導期間は小学校の授業日と同じ、原則週2単位時間(90分)
開設場所 桶川西小学校および加納小学校内、通級指導教室「大空桶川西小教室」「大空加納小教室」
指導内容 個別指導を中心に、必

シリーズ 明日のあんしん ~高齢者の暮らしを支える~⑥

住み慣れた地域で自分らしい暮らしができるように

詳しくは 高齢介護課

高齢化が進む中で、住み慣れた地域で自分らしい暮らしができるように、介護保険法が改正され、高齢者を地域で支える体制づくりを目指し検討しているところです。

シリーズ6回目は、体制づくりを支える「自助・互助・共助・公助」についてお伝えします。

高齢者が在宅で暮らし続けるために、4つの支援と役割分担を補完しあう形での体制づくりの視点が重要とされています。

まず、自助・互助・共助・公助という4つの「助」の違いについてお伝えします。

自助: 自分の力で住み慣れた地域で暮らせるように、介護予防に取り組む、家族に協力を得る、市場サービスを利用するなど自発的に生活課題を解決する力。

互助: 友人、近所同士など個人的な関係性をもつ人間同士が助け合い、それぞれが抱える生活課題をお互いが解決しあうこと。また、それらの活動を発展させ、地域住民や住民ボランティア団体の活動、自治会や老人会などがそれにあたります。

共助: 介護保険制度に代表される社会保険制度およびサービス

公助: 自助・互助・共助でも支えることが出来ない問題に対して、最終的に対応する制度。例えば、生活保護などがそれにあたります。

全ての基本となるのは「自助」です。健康で自分らしく暮らしていきたいという気持ちと、自分自身を大切に尊厳を持ちながら生活を行うという心構えと行動が最も大切なことであり、4つの「助」の中心は「自助」になります。しかし、自助だけでは、これまで暮らしてきた地域での生活が難しくなります。自分自身で行き詰った時のサポートが必要であり、時によっては、自身がサポートする側に回ることもでき、役割を持ち続けられることができる、人と人同士が支える「互助」が必要となります。高齢者の増加に伴い、高齢者の独り暮らしや高齢者のみの世帯がより一層増加することが予測され、地域で相互に支え合う「互助」の役割が期待されています。

互助で難しい課題には、「共助」が登場します。「自助」を支え、「互助」の負担を減らし、バランスを整えます。「自助・互助・共助」で支え合っても、どうしても解決できない課題には、最終的に「公助」が対応します。つまり、それぞれが独立しあうわけではなく、関与しあうことで最大限の効果を発揮します。

桶川市では、4つの「助」の視点のもと、これからの地域づくりのために、「現在取り組んでいること」「あったらいいな」などを市民の方々と考える「地域包括ケア意見交換会」を実施しました。今回は、「地域包括ケア意見交換会」の様子をお伝えします。

地域包括支援センター社会福祉協議会主催 認知症サポーター養成講座

認知症サポーターの養成を行います。

とき 1月25日(月)午後1時30分から ところ 地域福祉活動センター(末広2-8-8)

申込み 1月5日(水)から地域包括支援センター社会福祉協議会 728-2265へ申し込みください。



〈広告〉

Advertisement for '羽生霊園' (Hane no Reien) featuring '樹木葬' (Tree Burial) and '永代供養墓' (Perpetual Memorial Graves). Includes contact info: 0120-100-138.

図書館の休館について

蔵書の点検など、館内特別整理を行いますので、次の期間、市立図書館および川田谷分室を休館します。

期間 2月8日(月)〜15日(月)

なお、本などの返却は、通常通りブックポストをご利用ください。

※CDを除く。

詳しくは 市立図書館

要に応じて小集団指導を行い、発達障害・情緒障害の状態の改善を目指します。対象児童 通常の学級に在籍し、保護者の申し込みにより所定の手続きを経て、通級による指導の対象とすることが適当と認められた児童
申込期間 2月1日(月)〜12日(金)
提出書類 通級指導教室入級希望カード
※用紙は学校支援課または市内各小学校にあります。
提出先 平成28年4月入学予定のお子さんは学校支援課、現在1年生〜5年生の児童は在籍校の学級担任
その他 ①児童の送迎および相談・指導は、保護者同伴となります。児童のみの指導は受けられません。
②通級時は出席扱いとなります。
詳しくは 学校支援課

1月10日は「110番の日」 110番は県民と警察を結ぶ緊急 通報の専用電話です

県警では、1月10日を「110番の日」として、110番の正しい利用を呼びかけています。

緊急性のない各種照会や間違い、いたずらなどの通報は、緊急を要する110番通報への対応を遅らせる原因にもなっています。

110番は、事故・事件に遭ったときや、これらを目撃したときなど、警

察官に一刻も早く現場に来てほしい場合に利用する「緊急通報の専用電話」です。

緊急を要さない要望・相談・苦情・各種照会先

○けいさつ総合相談センター ☎9110 または 048-822-9110
(祝日、年末年始を除く月々金曜日の午前8時30分～午後5時15分)

○上尾警察署 ☎773-0110
詳しくは ☐安心安全課

交通事故被害者のご家族への援護金について

埼玉県交通安全対策協議会では、県内に在住する交通遺児等を対象に、援護一時金を給付しています。
※「交通遺児等」とは、交通事故(陸海空全て)により死亡または重い障害を負った保護者に養育されている平成9年4月2日以降に生まれた乳幼児、児童、生徒。

■支給対象になる同居世帯の総所得額

交通遺児等の人数	同居世帯の総所得額
1人	2,740,000円以下
2人	3,120,000円以下
3人	3,500,000円以下
4人	3,880,000円以下
5人以上	4,260,000円以下

給付額▶子ども1人につき年額10万円
給付時期▶4月末日(給付決定通知書を送付)
申請書類▶市役所、および教育委員会の窓口で配布
提出期限▶1月31日(日)
提出先▶みずほ信託銀行浦和支店に郵送または持参
住所:さいたま市浦和区高砂2-6-18
電話:822-0191
問合せ▶県防犯・交通安全課 ☎830-2958

普通救命講習会 I

内容▶AEDを用いた心肺蘇生法(成人)、大出血時の止血方法など
※講習修了者には修了証を交付
とき▶2月21日(日)午前9時～正午(8時45分から受け付け)※応急手当WEB講習受講者は、受講時間が開始より1時間免除されます。
ところ▶埼玉県中央広域消防本部災害対策室

対象▶鴻巣市・桶川市・北本市に在住または在勤の中学生以上
定員▶30人【先着順】
費用▶無料

持ち物▶筆記用具、WEB講習受講者は当消防本部発行の受講証明書(スマートフォン・タブレット端末PCの画面提示でも可)
申込み▶2月14日(日)までに電話または直接、鴻巣消防署へ。
問合せ▶鴻巣消防署救急担当 ☎048-597-2005

桶川市いきいき健康農園利用者を募集します

市では、高齢者の健康維持や生きがい対策の一環として農園整備を行い、土に親しみ、野菜づくりなどを始めたい利用者を募集します。
対象▶市内に在住する60歳以上で、

消費生活センターからのお知らせ

高齢者を狙う「次々販売」に気をつけて!

【事例1】60歳代 女性

無料着付け教室の折込チラシを見て友人を誘い、生徒数名に一人の先生がつく授業を週1回受けることになった。1か月後、先生から「着物のセミナーがある。見るだけでいいから」と誘われた。セミナー終了後の販売会で販売員から袋帯や帯締めを勧められ、断りきれずに購入契約をした。翌月もセミナーに誘われ、長時間の勧誘と買っしかない状況の中訪問着、帯留めを購入してしまった。今後もセミナーなどで更に商品の購入をさせられるのが心配。どうしたらよいか。

【事例2】70歳代 男性

2年ほど前に、A社が突然訪ねてきて株式投資の勧誘を受けた。「株に興味がない」と断ったが「必ず儲かります」と勧誘され、200万円を株券を購入した。2週間後、A社から電話があり「値上がり確実な未公開株がある。今買えば損はない」と言われさらに100万円の追加投資をしてしまった。この2年間で次々と追加投資し合計550万円を払った。最近では生活費まで投資に充てている。契約書はもらったが、商品について詳しい説明はなかった。友人に話したら詐欺ではないかと言われた。

最近、高齢者を狙った「次々販売」のトラブルが増えてきています。次々販売とは、一人の消費者に対し、業者が商品やサービスを次々と販売し契約させることをいいます。また、複数の業者が入れ替わり販売するケースもあります。

悪質業者は言葉巧みに誘い、何とか契約させようとします。一度契約すると「お得意様」となり、別の業者とその情報が流れ次々と勧誘にきます。特に、一人暮らしや判断力が不十分な高齢者が狙われやすく注意が必要です。

【消費者へのアドバイス】

- ①自分に必要な契約がよく考えましょう。不要ならはつきり断ることが大切です。
- ②訪問販売の場合は契約書面を受け取った日から8日間はクーリング・オフができます。
- また、事例1のようなケースでも書面にクーリング・オフの記載があるなど、クーリング・オフができる場合もあります。
- ③すぐに契約せず、家族や周りの人に相談したり、複数の業者から見積もりを取って、検討することが必要です。

さいたま地方法務局での国籍事務の取扱いが変更されます

1月4日(月)から、さいたま地方法務局での国籍事務の取扱いが変更され、県内に住所を有する人の次の届出または申請などについては、さいたま地方法務局戸籍課において手続きをすることになります。

- 帰化許可申請▶外国人が日本国籍取得のため、法務大臣に申請するもの
- 届出による国籍取得▶国籍法に定められた外国籍の人が、届出することによって日本国籍を取得するもの
- 国籍離脱▶日本国籍とそれ以外の

- ④認知症の高齢者は「成年後見制度」を利用しましょう。
- ⑤心配なときは、桶川市消費生活センターに相談してください。

桶川市消費生活センター
相談日▶毎週月・火・木・金曜日(祝日を除く)
相談時間▶午前10時～正午、午後1時～3時30分
電話▶786-3211
※相談の際には、契約書や経緯をまとめた資料を必ずお持ちください。

他の「いきいき健康農園」を利用していない人
農園の場所・区画数▶下日出谷地区 50区画程度(1区画20㎡程度)【多数抽選】
費用▶無料
申込み▶1月4日(月)～13日(水)に、高齢介護課備え付けの申請用紙に記入し、窓口へ提出してください。
利用期間▶2月上旬から
詳しくは ☐高齢介護課

……………〈広告〉……………

養心堂鍼灸指圧治療院
地域の皆様の健康維持を目指します。送迎・出張可。ソフトな指圧・やさしい鍼灸を心掛けて治療します。
腰痛・肩凝り・自律神経失調などでお悩みの方、お電話下さい。電話 048-871-5124 桶川市泉1-9-34
http://www.youshindou-shinkyuu.biz/toppage.html

平成27年度危険物取扱者試験(第8回)
消防法で定められる数量以上の危険物を貯蔵し、または取り扱う人は危険物取扱者免状が必要です。

試験日	種類	会場	受付期間
3月6日(日)	全種類	東京国際大学(川越市)	1月28日(木)～2月10日(水)

※試験のための準備講習会もあります。
願書提出▶(助)消防試験研究センター埼玉県支部試験係(〒330-0062さいたま市浦和区仲町2-13-8ほまれ会館2階)
願書配布・問合せ▶桶川消防署管理指導課 ☎773-1190または埼玉県中央広域消防本部予防課 ☎048-597-2004(平日午前8時30分～午後5時15分)

国籍を持つ重国籍の人が日本国籍を離脱する手続
○その他の国籍に関する相談
問合せ▶さいたま地方法務局戸籍課 ☎851-1000

相談	相談員	相談内容	とき	ところ	問合せ
法律相談(予約制)	弁護士	相続、金銭・賃貸借、離婚・相続などの法律全般についての相談	8日(金)・22日(金)・29日(金) 14:00~17:00 16日(土) 9:00~12:00 2月5日(金)・12日(金)・26日(金) 14:00~17:00 20日(土) 9:00~12:00	仮設庁舎相談室	
司法書士法律相談(予約制)	司法書士	相続、遺言、名義変更、会社設立登記、成年後見、少額民事訴訟(債務整理)等の相談	14日(木) *次回は2月4日(木) 13:00~16:00	仮設庁舎相談室	
行政書士相談	行政書士	成年後見制度、相続、各種契約書、内容証明、会社設立などの手続きの相談	7日(木) *次回は2月1日(月) 13:00~16:00	仮設庁舎相談室	
税務相談	税理士	相続税や贈与税、その他税金についての相談	27日(水) 13:00~16:00	仮設庁舎相談室	秘書広報課
住宅相談	建設団体の相談員	住宅の新築、増改築、修繕、工事、耐震などの相談	16日(土) 9:00~12:00	仮設庁舎会議室201 電話可 ☎786-3211	
マンション管理相談	マンション管理士	マンション管理組合に関することや近隣問題についての相談	27日(水) 10:00~12:00	仮設庁舎相談室	
行政相談	行政相談委員	国や県、公団・公社等への要望や苦情についての相談	8日(金) *次回は2月5日(金) 10:00~12:00	仮設庁舎相談室	
多重債務相談	市役所職員	消費者金融等からの借金返済などに困っている方の相談	随時	仮設庁舎相談室 直通☎786-3450	
暴力団被害相談(予約制)	上尾警察署職員	暴力団により被害を受けたり、困っていることについての相談	随時	仮設庁舎相談室	安心安全課
女性相談(予約制)	県外の専門カウンセラー	女性のためのなんでも相談	4日(月)・25日(月) 10:00~16:00	仮設庁舎相談室	人権・男女共同参画課
人権相談	人権擁護委員	悩みごと・離婚問題・子どものいじめなどの日常生活でお困りのことへの相談	12日(火) 9:00~12:00	地域福祉活動センター	
内職相談	内職相談員	内職に関する相談・案内・ハローワークの求人情報の閲覧	毎週水・金曜日(祝日を除く) 10:00~15:00	勤労福祉会館 直通☎773-1121(水・金曜日)	産業観光課
消費生活相談	消費生活相談員	消費者トラブルや苦情など、消費生活全般についての相談	毎週月・火・木・金曜日(祝日を除く) 10:00~15:30(12:00~13:00を除く)	仮設庁舎2階 電話可 ☎786-3211	自治文化課
こどもと家庭なんでも相談	家庭児童相談員	親子子どもからの、家庭・幼稚園・学校などでの悩みや子育ての相談	毎週火・木曜日(祝日を除く) 10:00~16:00	駅前子育て支援センター 直通☎777-7708	こども支援課
こどものことばや運動面	専門相談員	未就学児の発達についての相談	事前に電話で申し込み、日程調整して決定	児童発達支援センター分室 ☎787-5562	児童発達支援センター分室
教育相談	専門相談員	子どもの教育やしつけについての悩みごとの相談	毎週月~金曜日(祝日を除く) 9:00~17:00	桶川市教育センター 直通☎786-3237	学校支援課
心配ごと相談	民生委員	さまざまな心配ごとの相談	毎週土曜日(祝日を除く) 13:00~15:00	地域福祉活動センター 直通☎728-2369	社会福祉協議会
結婚相談	民生委員	結婚を望む方の相談	毎週土曜日(祝日を除く) 13:00~15:00	地域福祉活動センター	

健康づくり

「糖尿病による腎不全」

糖尿病は血液中の糖(血糖値)が高くなることでさまざまな障害を引き起こします。これを糖尿病の合併症といいます。特に、神経目の網膜、そして腎臓で糖尿病特有の合併症が起きてしまいます。これらを糖尿病の3大合併症といえます。ちなみにこれらとは別に、脳卒中や心筋梗塞など他の血管の合併症も起きやすくなりますが、糖尿病特有ではないので区別されません。

さて、腎臓の合併症を糖尿病性腎症といいます。はじめのうちは自分で感じる症状(自覚症状)はほとんどありません。このような時でも腎臓が進行していれば、尿を調べるとアルブミンという物質やその他のタンパクが検出されます。尿検査で、腎臓がどこまで進んでいるかがはじめてわかるのです。

糖尿病の治療がうまくいかない、あるいは糖尿病を放置しておく、さらに腎臓が進んで、腎臓の働きが落ちていきます。それでも自覚症状は表れにくく、腎臓の働きが

本来の10%くらいになってはじめて、むくみやだるさなどの症状が出てきます。この状態が腎不全で、命を保つぎりぎり状態です。そしてさらに悪化した場合は腎臓の代わりとなる「透析」といういわば人工腎臓のような機械による定期的な治療が必要になります。透析の治療は一般的には4時間くらいかかり、それを週3回つづけていかなければいけません。したがって、透析に時間をとられることで、本人に大きな負担がかかります。さらに、医療費もかかります(1か月で一人当たり約40万円)。我が国では本人の費用負担が少なくなる制度になっていますが、大半の医療費を国などが負担します。

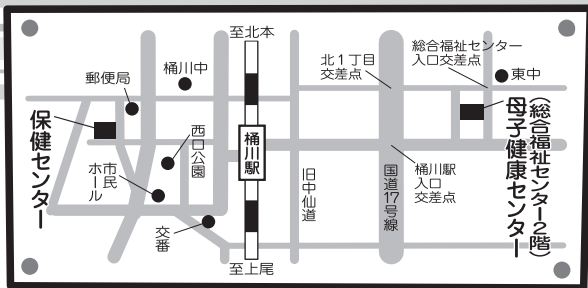
現在は、新たに透析が必要な腎不全の半分は糖尿病性腎症によるため、医療費の面でも我が国の大きな問題となってきたのです。

【(社) 桶川北本伊奈地区医師会】

健康ステーション

Health Station

健康増進課
(保健センター内)
☎ 786-1855
FAX 786-0096



情報ステーション

健康ステーション

いっしょにDOですか

響の森情報

まちの話題

市民伝言板

こどもの健康診査



種別	とき	ところ	受付時間	内容
4か月児健診	1月8日(金)	保健センター	13:15~14:10	診察、身体計測、育児相談、離乳食相談・試食、絵本コーナー 持ち物 母子健康手帳、健診票
7か月児・10か月児相談	<高崎線東側> 1月19日(火) 2月2日(火)	母子健康センター	9:30~10:30	保健師による身体観察、身体計測、育児相談、栄養士による離乳食相談 ※対象児は、7か月児と10か月児です。 高崎線を挟んで、東側は母子健康センター、西側は保健センターで行います。 その他、電話でご相談ください。 持ち物 母子健康手帳
	<高崎線西側> 1月18日(月) 2月8日(月)	保健センター		
1歳6か月児健診 (個別通知あり)	1月27日(水)	母子健康センター	13:15~14:10	内科・歯科診察、歯科指導、身体計測、親子遊び、育児・幼児食相談、発達・心理相談 持ち物 母子健康手帳、問診票
3歳3か月児健診 (個別通知あり)	1月15日(金)	保健センター	13:15~14:10	内科・歯科診察、身体計測、育児・幼児食相談、発達・心理相談 持ち物 母子健康手帳、問診票
フッ素塗布	1月6日(水)	保健センター	1回目 13:30~14:00	1歳6か月児健診終了児、6か月ごとに塗布します。 持ち物 母子健康手帳 問合せ 口腔保健センター(北足立歯科医師会) ☎ 048-596-0275
	1月25日(月)		2回目以降 14:00~14:30	

母子健康相談




種別	とき	ところ	受付時間	対象者および内容	定員
マタニティクラス 《要予約》	2月18日(木) 10:30~13:00	保健センター	10:15~10:30	妊娠16~28週の妊婦(夫も可) 簡単クッキング、妊娠中の食事や過ごし方などについて、その他交流会 持ち物 母子健康手帳、エプロン、三角巾、ふきん、筆記用具	15人
	2月29日(月) 13:30~16:00		13:15~13:30	妊娠20~31週の妊婦(夫も可) 妊娠経過や出産のこと、その他交流会 持ち物 母子健康手帳、筆記用具	15人
パパママ体験クラス 《要予約》	1月9日(土) 2月6日(土) 10:00~12:00		9:45~10:00	妊娠24~36週の妊婦と夫(祖父母も可) 赤ちゃんのお風呂の入れ方、保育について 持ち物 母子健康手帳、筆記用具	9組
赤ちゃんサロン	1月7日(木) 2月4日(木) 10:00~12:00		10:00~11:15	2~6か月児と保護者 ママ達の仲間づくり、交流の場としてご利用ください。 持ち物 母子健康手帳	なし
ベビーもぐもぐクラス (ママ準備クラス) 《要予約》	1月14日(木) 13:30~16:00		13:15~13:30	6~9か月児の保護者 歯の話と離乳食について ※妊婦の方も参加できます。 持ち物 母子健康手帳	25人

注1) 母子健康相談については、実施日の1週間前までに電話でお申し込みください。また、効果的に参加していただくため、対象となる乳児以外の小さなお子さんを連れての参加はご遠慮ください。
注2) 母子健康相談の対象となる乳幼児用のおむつ・調乳用のお湯などは、各自で持参してください。

おとなの健康相談



種別	とき	ところ	受付時間	対象者および内容
お立ち寄り健康相談  ちょっと気軽に	1月12日(火)	保健センター	9:30~11:00	対象 成人 内容 血圧測定、生活習慣病予防・バランスの良い食事のとり方などの相談 ※気軽にお立ち寄りください!

※保健センターの駐車場は数に限りがありますので、ご了承ください。

Lets トワイ 新春ウォーキング
〜東側14kmコース〜



とき▼1月14日(木)午前8時に駅西
口公園噴水前集合、午後0時30分頃
解散予定（小雨決行）

コース▼駅西口公園〜明星院〜わ
んぱく村〜光照寺〜加納天神〜べに
花ふるさと館〜駅西口公園

持ち物▼飲み物、雨具、ウォーキ
ングに適した服装、履きなれた靴

費用▼100円（保険代）※当日集金
定員▼50人【先着順】

主催▼桶川市健康づくり市民会議
ウォーキング部会

申込み▼1月4日(月)から電話また
は直接窓口へ。※持病をお持ちの人
は、主治医に相談のうえ申し込みく
ださい。

オケちゃんキッチン



旬の野菜たっぷり・塩分控えめ！
ヘルシーでおいしい「健康長寿メ
ニュー」を作ります。健康に関する
講話もあります。※平成27年10月に
実施したものと同一内容です。

とき▼1月29日(金)午前9時30分〜
午後1時

ところ▼保健センター

対象▼市内在住者

定員▼25人【先着順】

費用▼300円（保険代、材料費一部
負担）

持ち物▼筆記用具、エプロン、三
角巾、ふきん、手拭きタオル

申込み▼1月6日(水)午前9時から、
電話または直接窓口へ。

「子宮頸がん等ワクチン接種緊急
促進事業」に基づく接種に係る
医薬品副作用被害救済制度の請
求期限について

平成23年1月〜平成25年3月31日
までに市の助成により、ヒブ・小児
用肺炎球菌・子宮頸がんワクチンの
いずれかを接種後、何らかの症状が
生じ医療機関を受診した人は、予防
接種との関連性が認定されると、医
療費・医療手当が支給される場合が
あります。

認定を受けるためには、独立行
政法人医薬品医療機器総合機構
(PMDA) に請求する必要があるま
すが、支給対象となるのは、請求し
た日から遡って5年以内に受けた医
療に限られています。

心当たりのある人は、具体的な請
求方法などについて、次の相談窓口
にお問い合わせください。

相談窓口▼独立行政法人医薬品医

療機器総合機構救済制度相談窓口

☎ 0120-149-931（フリーダイヤ
ル）※フリーダイヤルが利用できな

い場合☎03-3506-9411
受付時間▼祝日・年末年始を除く
月〜金曜日の午前9時〜午後5時



2月の献血



種類	全血献血（200ml・400ml）
とき	2月9日（火）
ところ	駅西口
時間	午前10時〜11時45分 午後1時〜4時
対象	16歳〜64歳の健康な人 ※400mlは男性17歳以上 女性18歳以上 ※60歳〜64歳に献血したこと のある人は69歳まで可能です。
主催	桶川ライオンズクラブ

献血にご協
力いただいた
人には、オケ
ちゃんエコ
バッグをプレ
ゼント。



※運転免許、パスポート、健康保険証などで本人確認を
行います。



（広告）

外壁塗装工事

埼玉県知事 許可（般-22）第56065号

ニチエー塗装

（ホームページ）桶川市 ニチエー塗装 検索

住まいの塗り替え
お任せください

桶川市下日出谷943-228
☎ 048-786-0004
☎ 0120-137-156

弁護士による無料法律相談

法律相談は 何度でも無料！ お電話又はHPからご予約下さい

～ご存じですか？～
B型肝炎給付金請求

B型肝炎の方に国から最大
3,600万円支給される制度
があります！

離婚、相続、借金、交通事故、労働、成
年後見、不動産、債権回収、損害賠償、
顧問契約等お気軽にご相談下さい

ご相談の流れ等は事務所HPをご覧ください

木村東谷 検索

木村・東谷法律事務所 048-829-9591
浦和駅西口徒歩7分



男女共同参画 フォーラム2016

～女性が活躍できる社会～ 『北野家の人間力×女性力=?』

北野家の子育てによる人間力こそ、女性が輝く社会の実現に寄与するのでは?! 「マー兄ちゃん」による女性が活躍できる社会を目指す講演会です。

とき▶ 2月7日(日) 午後2時～4時 (1時30分開場)

ところ▶ さいたま文学館 文学ホール

講師▶ 北野 大さん (淑徳大学教授/工学博士)

定員▶ 200人【先着順】 費用▶ 無料



★優先入場券の配布★ 1月5日(火) から市民ホール1階インフォメーションカウンターおよび人権・男女共同参画課で配布します。

保育▶ 1歳6か月以上の未就学児 ※保育が必要な人は2月2日(火)までに申し込みください。

主催▶ 桶川市 共催▶ 男女共同参画桶川市民の会

詳しくは☎人権・男女共同参画課

北野 大さん (淑徳大学教授/工学博士) プロフィール

1942年東京都に生まれる。(財)化学物質評価研究機構・企画管理部長から淑徳大学国際コミュニケーション学部教授、明治大学理工学部応用化学科教授を経て、2014年より淑徳大学人文学部表現学科教授。江戸川総合人生大学学長、その他公職を多数歴任。2008年度環境功労者として環境大臣表彰を受ける。

エウセル実用講座 参加者募集

出席簿、住所録、収支管理表など、より実用的な学習を行います。

とき▶ 2月25日～3月24日毎週木

曜日 ①午前10時～正午 ②午後1時30分～3時30分の2コース(全5回)

ところ▶ 東公民館

対象▶ 市内在住・在勤の18歳以上でエクセルの基本操作ができる人

定員▶ 各19人【多数抽選】

※定員を超えた場合は、2月5日(金)午前9時45分から東公民館で公開抽選会を実施します(参加自由)。なお、受講通知は、2月12日(金)までに郵送します。この日までに届かない場合は、生涯学習文化財課にお問い合わせください。

費用▶ 3,000円(資料代など)

申込み▶ 往復はがき(一人一通ま)に2月3日(水)《必着》で、講座名・住所・氏名(ふりがな)・年齢・性別・電話番号・希望コース(第1～第2希望)と返信先の宛名を記入のうえ、生涯学習文化財課へ。
※重複応募、記入もれは無効となります。ボランティア団体桶川ITネットとの共催事業です。
詳しくは☎生涯学習文化財課

〈 広告 〉

「暮らしと事業の法務サポート」 お気軽にご相談下さい

相続手続 遺言書 成年後見

離婚 内容証明 許認可申請 法人設立 外国人ビザ



初回のご相談は無料です。

☎048-729-7001

日・祝・夜間も対応いたします。

高村行政書士事務所

行政書士 高村龍介 桶川市寿1-4-20 (桶川駅東口徒歩2分 P有)



良縁おばさんの 入会金無料キャンペーン 1月～3月

結婚相談室

詳細はお問い合わせください

(相談無料、インターネット検索、安心の低料金、会員制)
初婚・再婚・中高年・年齢不問

一良縁探しをじっくり親身にサポートー
成婚までずっとお世話します

あなたに合った
最高の伴侶をお世話

048-728-3986 桶川センター

■ カウンセリングルーム「ポプリ」併設
不登校・ひきこもり・他心理相談/面談・電話相談、予約制

情報ステーション

健康ステーション

500円ショップ

響の森情報

まちの話題

市民伝言板

情報ステーション

健康ステーション

500円ショップ

響の森情報

まちの話題

市民伝言板

摂食障害を語り合おう!
グループミーティングで
同じ悩みを語り合いませんか?

とき▼1月24日(日)、2月20日(土)、
3月19日(土) 午前10時～正午

ところ▼桶川公民館

対象▼摂食障害(拒食症・過食症)
で悩んでいる人とその家族

費用▼無料 持ち物▼筆記用具

講師▼ますだめぐみさん(摂食障害
害克服専門コーチ)

申込み▼不要

詳しくは☎桶川公民館

脚から健康
いきいき体操教室

内容▼フラメンコや日本舞踊の動きを取り入れた健康体操で、脚を中心にストレッチ。転倒予防や運動中枢の活性化に効果が期待できます。

とき▼1月22日～2月26日毎週金曜日(全6回) 午前10時～11時30分

ところ▼桶川公民館

対象▼市内在住、在勤の人

定員▼25人(先着順) 費用▼無料

持ち物▼手ぬぐい、バスタオル、上履き(足袋・五本指ソックスでも可)、飲み物

講師▼横田増子さん

申込み▼1月7日(木)午前9時から、電話で桶川公民館へ。



心と身体を温める
アロマクラフト講座

内容▼マッサージオイル&バスノルト作り

とき▼1月28日(木)午前9時30分～正午

ところ▼桶川公民館

対象▼市内在住、在勤の人

定員▼10人(先着順)

費用▼1,000円(材料代)を

持ち物▼筆記用具、フェイスタオル

講師▼佐久間千秋さん(アロマセラピスト)

申込み▼1月6日(水)午前9時から

電話または直接、桶川公民館へ。

「発達障害がもつ」と悩む大人の
ためのグループミーティング

内容▼発達障害の診断はないけれど生きていると感じている人

とき▼1月24日(日)、2月20日(土)、
3月19日(土) 午後2時～4時

ところ▼桶川公民館

対象▼発達障害の診断はないけれど生きていると感じている人

費用▼無料

持ち物▼筆記用具

講師▼阿部貴代子さん、ますだめぐみさん(メンタルコーチ)

申込み▼不要

詳しくは☎桶川公民館

和紙人形づくり講座

内容▼日々の暮らしを目的ある生活に。趣味から人形作家を目指すレベルまで、目的に合わせてステップアップ。

とき▼2月12日～3月25日(2月19日を除く) 毎週金曜日午後1時30分～4時(全6回)

ところ▼桶川公民館

対象▼一般

定員▼10人(先着順)

費用▼3,000円(材料代)を

持ち物▼はさみ、おしぼり、筆記用具

講師▼西山紀子さん

申込み▼1月7日(木)午前9時受付開始から22日(金)までに、電話で桶川公民館へ。



▲制作予定作品例

〈広告〉

北里大学メディカルセンター 『市民講座』

■テーマ：高齢者のひざの痛み・ひざ関節の運動療法

講師：副院長・整形外科部長 占部 憲
リハビリセンター 海老澤 玲

■日時：1月16日(土) 13:00～14:30(予定)

■主催：北里大学メディカルセンター

■場所：北里大学メディカルセンター 南館2階 AB 会議室

☆お問い合わせ：北里大学メディカルセンター総務課 048-593-1212 (代表)

受講料無料
事前申込不要

手をつなごう PTA べに花講演会 にお越しください!

子どもは「家庭の宝」「地域の宝」そして「桶川市の宝」でもあります。子どものよりよい成長には、私たち大人が心を豊かにし、子育てをすることが大切です。今年度は、アトラクションとして、桶川高校ダンス部の発表、桶川高校と桶川中学校の吹奏楽部の演奏も行います。

とき▶1月16日(土) 午後1時～4時30分(午後0時30分開場)

ところ▶市民ホール 費用▶無料 申込み▶不要

※小さなお子さんとご一緒の場合は、親子室が利用できます。
※手話通訳と要約筆記もあります。

自身の体験をもとに、夢をかなえるために何をしたらよいか、どんな努力があったのかを語ります。

①講演「夢をかなえるために」 講師▶ユウサマイさん(ミュージシャン)

②発表 桶川高校ダンス部 ノリノリのダンスを披露します!

③演奏 桶川高校吹奏楽部・桶川中学校吹奏楽部

おなじみの名演奏が聴けますよ!

共催▶桶川高校PTA・後援会、桶川西高校PTA・後援会、桶川市PTA連合会、桶川市教育委員会

詳しくは☎生涯学習文化財課

◎ユウサマイさんプロフィール

20代より18年間オーストラリアに在住。様々な職を経て脱サラし、ミュージシャンとして2013年に帰国。卓越したギター演奏技術と極めて個性的な歌いまわし、軽妙なトークで、ライブ満員伝説を誇るシンガーソングライターとしての活動の他、舞台音楽なども手掛ける。森浩美氏の舞台「家族草子」で、出演者として音楽をギター1本で演奏するなど、独自の活動で注目されている。

**人権教育・啓発講演会を
開催します**

テーマ▼「桶川市に暮らす外国人とその人権」(国際理解に関するもの)

とき▼1月26日(火)午後2時～4時

ところ▼東公民館

講師▼石井ナナエさん(NPO法人ふじみの国際交流センター理事長)

主催▼桶川市・桶川市教育委員会・桶川市人権教育推進協議会

詳しくは☎生涯学習文化財課または人権・男女共同参画課

歴史民俗資料館 企画展解説講座 里の暮らしを物語る道具たち ～桶川東部地区の民具～

桶川地方は、「野方(のがた)」と呼ばれる畑作地帯ですが、市の東部、加納川辺、篠津、五丁台地区では、「里(さと)」と呼ばれる水田地帯の生活文化が営まれていました。今回は、市内東部地区で使われていた民具をもとに、里の暮らしを解説します。

とき▶1月24日(日) 午後2時～3時30分

ところ▶川田谷生涯学習センター

対象▶一般 定員▶40人 費用▶無料

講師▶歴史民俗資料館職員

申込み▶1月5日(火)～23日(土)に電話または直接、歴史民俗資料館へ。

〈広告〉

まずは気軽に弁護士にご相談を。

オレンジ法律事務所 大宮駅徒歩3分

オレンジ法律事務所
ORANGE LAW OFFICE

◎相続 ◎離婚・不倫・DV ◎不動産 ◎交通事故 ◎労働問題
◎契約書作成 ◎企業法務・ベンチャー企業・中小企業支援等

埼玉弁護士会所属 弁護士 辻本 恵太 / 弁護士 中野 仁 ほか

TEL 048-782-5757 法律相談初回30分無料(要予約)

〈広告〉

Lily of the valley 1月17日10時30分～

☆アロマで引き寄せ♡婚活恋活パーティー☆
～香に包まれ輝く未来へ～男女の仲を深めるモノ作り体験!

対象：25歳～45歳の独身男性・独身女性
定員：各15名(先着順) 友達同士の参加可
費用：男性6500円・女性4500円(食事・飲み物・アロマクラフト代)

詳細はHP「桶川 リリーオブザバレー」検索!
メールフォームまたは、fragrance.0528@gmail.comへ
迷惑メール解除をしてから、ご予約・お問合せください。

情報ステーション

健康ステーション

子育てBOOKが

響の森情報

まちの話

市民伝言板

情報ステーション

健康ステーション

子育てBOOKが

響の森情報

まちの話

市民伝言板

このゆびとまれ主催事業
スクエアステップスクール (歩きのエクササイズ・楽アップ体幹・楽しく脳トレ)

とき▶1月29日(金)、2月5日(金)・12日(金) (全3回)
午後7時30分～9時 ところ▶サン・アリーナ
対象▶市内在住、在勤の人 定員▶20人
費用▶1人500円 (ステップマット代、保険代)
持ち物▶飲み物、汗ふきタオル、体育館シューズ
申込み▶往復はがきに1月20日(水)《必着》で、住所・氏名(ふりがな)・年齢・性別・電話番号・返信用宛名を記入のうえ、新谷真知子(〒363-0017 西2-6-51-405)へ。
問合せ▶新谷 ☎777-2058

ママ講座「かわいいミニリボン レイストラップ作り(イヤホンジャック付)を楽しみませんか」

内容▶ミニリボンレイストラップ作り(2本のリボンで編みます)
とき▶1月22日(金)午前10時30分～正午
ところ▶駅前子育て支援センター
対象▶市内在住の乳幼児の親子
定員▶10組【先着順】
費用▶無料
講師▶七尾絹子さん(ハンドメイド作家)
申込み▶1月8日(金)午前10時から電話または直接、駅前子育て支援センターへ。

地域包括支援センター主催 介護予防教室のご案内

ところ	と き	内容・注意事項
中山道ふれあい館	1月12日(火)・26日(火) 2月9日(火)・23日(火) 3月8日(火)・22日(火)	午後1時30分～3時 (受付:午後1時15分～)
ハートランド ※上履き持参	1月8日(金)・22日(金) 2月5日(金)・19日(金) 3月4日(金)・18日(金)	

対象▶65歳以上の人 費用▶無料 申込み▶不要
持ち物▶タオル、飲み物、動きやすい服装・靴
※すべての日程に参加できない人も参加できます。

問合せ▶地域包括支援センター「ハートランド」(坂田1725) ☎777-7055

ところ	と き	内 容
サン・アリーナ ※上履き持参	1月15日(金)・29日(金) 2月12日(金)・26日(金) (3月未定)	午後1時30分～3時 (受付:午後1時15分～)
市民ホール	1月6日(水)・20日(水) 2月3日(水)・17日(水) 3月2日(水)・16日(水)	午後1時30分～3時 (受付:午後1時15分～) 午後3時15分～4時45分 (受付:午後3時～) 2部制です。どちらかをお選びください。

健康に関するお話や体操、ゲームなど

問合せ▶地域包括支援センター「ルーエハイム」(泉1-2-5) ☎789-2121

ところ	と き	内容・注意事項
地域福祉活動センター	1月8日(金)・22日(金) 2月12日(金)・26日(金) 3月11日(金)・25日(金)	午前10時～11時30分 (受付:9時30分～) 午後1時～2時30分 (受付:午後0時30分～) 2部制です。どちらかをお選びください。 ※会場は当日1階ロビーにあるホワイトボードで確認してください。

問合せ▶地域包括支援センター「社会福祉協議会」(末広2-8-8) ☎728-2265

ところ	と き	内 容
農業センター	1月12日(火) 2月9日(火) 3月8日(火)	午後1時30分～3時 (受付:午後1時15分～)

「冬の血圧管理について」や「お口の健康について」の話、体操、ゲームなど

問合せ▶地域包括支援センター「ねむのき」(川田谷5830-1) ☎783-5311

市内 学校用品
桶川小・朝日小
加納小・東小
川田谷小

体操着・クォーターパンツ・紅白帽・給食着・上履

★体育着ゼッケン名入無料!
★クォーターパンツ刺繍名入無料!

中村屋 TEL 771-1066
桶川市寿 1-15-20
http://www.matsuri-nakamura.com/

快適住まいのリフォーム専門店

水まわり工房イベント開催中
耐震補強のご相談受付中
外装・屋根・内装・耐震・省エネ

桶川市坂田東1-1-7
http://www.sumai-network.jp/kaijuu/

有限会社 **改住/館**
TEL 048-727-0233

■「ノーベル賞は君のものだ! 科学実験教室」
最新のおもしろ科学実験を体験しよう!

とき▶2月14日(日) 午後1時集合～4時解散予定
ところ▶川田谷生涯学習センター
対象▶小学3～6年生 定員▶25人【多数抽選】
費用▶100円(保険代込)
持ち物▶筆記用具、エプロン、飲み物
申込み▶往復はがきに1月29日(金)《必着》で、郵便番号・住所・氏名(ふりがな)・性別・生年月日・小学校名・学年・電話番号を記入の上、生涯学習文化財課「科学実験教室係」へ。
※結果は2月7日(日)までにお知らせします。
主催▶桶川市青少年相談員協議会

■ **青少年相談員をやってみませんか**

地域の子どもたちの「お兄さん、お姉さん」役をする青少年ボランティアです。現在、市内では25人が委嘱を受けており、サマーキャンプや、子ども会でのレクリエーション活動、相談員同士の研修や交流会などの活動を行っています。子どもが好きな人、ボランティア活動に興味のある人、ご連絡をお待ちしています。
▼サマーキャンプの様子

応募資格▶18歳以上(高校生を除く)36歳以下の市内在住・在勤の人

詳しくは▶生涯学習文化財課



■ **「子育て講座★ベビーソフトヨガ」**
～気持ちも身体もしなやかに、ママと一緒に愛情ストレッチ～

とき▶1月20日(水) 午前10時30分～11時30分
ところ▶日出谷子育て支援センター
対象▶市内在住で、実施日に生後7か月～1歳6か月のお子さんと保護者
定員▶10組 ※初めての人数限定 費用▶無料
講師▶福田千恵さん(ベビーマッサージ協会所属、ベビーマッサージ&ベビーソフトヨガインストラクター) 持ち物▶バスタオル、おむつ、飲み物
申込み▶1月13日(水) 午前10時から、電話または直接日出谷子育て支援センターへ。

■ **日出谷保育所の節分に行つてみよう!**親子で節分行事を楽しみましょう!

内容▶節分あそび、情報交換など
とき▶2月3日(水) 午前9時30分～11時
ところ▶日出谷保育所、日出谷子育て支援センター

対象▶市内在住の2歳以上のお子さん
定員▶7組【先着順】
費用▶無料
申込み▶1月15日(金) 午前10時から電話または直接、日出谷子育て支援センターへ。

第19弾 New Year婚活

★親の目から見て安心できる婚活を目指しています

結婚を真剣に考えている人を募集します。

とき▶1月24日(日) 午前9時～午後5時頃 (午前8時50分には集合してください)

ところ▶さくらフレンド(勤労青少年ホーム)

対象▶男性30～43歳・女性28～40歳の独身の人(市外もOK) ※本人確認できるものの提示や、簡単な面談をする場合もあります。

定員▶男女各15人【先着順】
費用▶1,500円(弁当代、保険代など)
持ち物▶体育室用運動靴、筆記用具
申込み▶1月10日(日)～15日(金) (11日(月)は休館日) 午前9時～午後9時に、代金を添えて参加する本人か身内の人が直接さくらフレンド(末広3-19-8)へ。
※電話での申し込みは不可。

わからないことがあったら、何でも聞いてネ!

問合せ▶さくらフレンド ☎728-3393



☆移動サロンのお知らせ☆
獅子舞がやってきました!

内容▶獅子舞おどり、手あそび、うた、情報交換など※管理栄養士による栄養相談もあります。

とき▶1月8日(金) 午前10時30分～正午
ところ▶下日出谷自治会館

対象▶市内在住の乳幼児と保護者
費用▶無料
申込み▶不要
詳しくは▶日出谷子育て支援センター

～ 公立保育所 地域子育て支援事業 ～
園庭開放とあそぼう会のお知らせ

対象▶乳幼児(小学校就学前)と保護者 費用▶無料
持ち物▶着替え、タオル 時間▶午前9時30分～11時
申込み▶不要。なるべく自転車、徒歩でお越しください。
※子育て相談も実施しています。

あそぼう会 1月のテーマ	実施日	保育所
お正月の遊び	13日(水)	鴨川、坂田
	20日(水)	北、日出谷
園庭開放 ※雨天中止	6日(水)	北、日出谷
	27日(水)	鴨川、坂田

鴨川保育所 ☎786-1437 日出谷保育所 ☎787-0593
坂田保育所 ☎728-4653 北保育所 ☎771-2014

情報ステーション 健康ステーション いっしょにDOですか

1月 へに花ふるさと館 ☎729-1611 申し込み時間: 午前9時~午後6時
FAX 727-0255

催し物	とき	主な内容
フリーマーケット	第2日曜日 午前9時~午後4時	安くてよい品の展示即売 ※出店者募集中!
ふるさと蚤の市	第3日曜日 午前9時~午後4時	古民具・古着などのアンティーク商品の販売

※陶芸教室・木工細工教室・書道教室・そば打ち教室については電話でお問い合わせください。なお、今月の染物教室、うどん打ち教室は休講です。

3p

《イベント&サービス》

年中行事「蘭玉団子」	1月5日(火)~15日(金)	小正月の風習として、団子を木の枝にさした「餅花」を母屋に飾り付けます。
七草がゆの振る舞い	1月7日(木) 午前11時30分~	来館した先着200人に七草がゆを振る舞います。数に限りがございますので無くなり次第終了となります。
年中行事「恵比寿講」	1月16日(土)~20日(火)	11月20日に帰ってきた恵比寿様が働きに出る日。母屋では商売繁盛を祈念して、恵比寿様と大黒様を祀ります。
第10回 ふるさと再発見講座(ふるさと館共催)	1月23日(日) ①午後1時30分~2時 ②午後2時~3時45分	①民話の発表(民話の会おぼこ・民話の会いなぼっち) 受講料▶無料 ②講座「手作り紙芝居~作る喜び、演ずる喜び」八木実さん(やぎさん一座代表・上尾市) 受講料▶600円 ※中学生以下無料 申込み▶不要 主催▶埼玉県民話語り協議会
節分の豆まき・放鷹術披露会	1月31日(日) 豆まき▶正午~放鷹術披露▶午後0時30分~	年の数だけ豆を食べよう! お菓子や野菜の引換券が入ったカプセルも投げるよ! 日本の伝統文化を体感しよう! 鷹との記念撮影もできます。

桶川市民ホール 情報

開館時間▶9時~22時

2016リフレッシブイベント

内容▶埼玉県警察音楽隊による吹奏楽の演奏やカラーガード隊のフラッグ演技、ひまわり隊による防犯指導の寸劇

とき▶1月9日(土)午前10時開場、10時30分開演

定員▶690人 費用▶無料

新垣隆展2016響の森コンサート

とき▶1月24日(日)午後1時30分開場、午後2時開演

費用▶全席指定5,500円

※当日6,000円

出演▶新垣隆(ピアノ)、海野幹雄(チェロ)、真鍋知子(フルート)、Opus7

発売方法▶電話またはインターネット販売中(未就学児入場不可)

1月の【休館日】のお知らせ

さいたま文学館
桶川市民ホール
1日~4日・12日(火)・18日(月)・25日(月)・26日(火)

へに花ふるさと館
1日~4日・12日(火)・18日(月)・25日(月)

大西巨人の世界

さいたま文学館がリニューアルオープンに伴い、文学展示室には特集展示コーナーを新設し、第1回は「大西巨人の世界」を開催します。

とき▶1月5日(火)から、午前10時~午後5時30分(入場5時まで)

ところ▶特集展示コーナー

観覧料▶210円(一般)、100円(高校生・大学生)

企画展「百人一首」

内容▶百人一首の魅力や歌人にまつわる伝説などを紹介します。

とき▶1月16日(土)~3月13日(日)
午前10時~午後5時30分(入場5時まで) ※1月30日(土)に解説講座があります。

ところ▶企画展示室

費用▶210円(一般)、100円(高校生・大学生)

県民活動総合センターからのお知らせ

ジャズライブインけんかつ
スガダイロ・dou with sébuhiroko
スペシャルコンサート

とき▶2月13日(土) 午後1時30分開場、2時開演

定員▶250人【先着順】

費用▶前売2,800円 ※当日券は200円増し

万葉集とその時代

とき▶1月29日・2月12日・26日・3月11日・25日(金曜日・全5日) 午後1時~3時

定員▶60人【先着順】

費用▶7,500円

シニアのためのパソコン入門(第2回)

とき▶1月15日~3月18日(金曜日・全10日) 午後1時15分~4時15分

定員▶30人【先着順】(概ね60歳以上、パソコン初心者の方)

費用▶20,500円(テキストト代別途1,404円)

申込み・問合せ▶電話(728-17113)、来館またはHPで。

鴻巣市 Korosui City

大切な人に花を贈ろう
「フラワーバレンタインキャンペーン」開催

花は生活に潤いと彩りをあたえ、大切な記念日をより特別な思い出にしてくれます。鴻巣の地域産業である花のPRと消費拡大のため「フラワーバレンタインキャンペーン」を開催します。今度のバレンタインは、大切な人に花を贈ってみませんか。

内容▶花のミニチュメントの設置、ここのす観光大使さくまひできさんによるコンサート、フラワーアレンジのデモンストレーションなど

とき▶2月13日(土)午前10時30分~午後4時

ところ▶エルミここのす1階セントラルコート

問合せ▶鴻巣市観光戦略課 ☎048-501-6860

北本市 Kitamoto City

邦楽ニューウェーブ
津軽三味線&尺八
デュオ・コンサート

内容▶14歳で全国津軽三味線コンクール少年の部優勝以来、数多くのコンクールで優勝を重ねる山下靖喬と、邦楽一家に生まれ幼い頃から国内外での演奏活動をする尺八の佐藤圭将。邦楽の次世代を担う若き才能の輝きをお楽しみください。

とき▶2月6日(土)午後2時30分~4時

ところ▶北本市文化センターホール

定員▶700人

費用▶全席自由1,000円

申込み・問合せ▶1月6日(水)10時から北本市文化センター窓口にてチケット発売 ☎048-591-7321



▲山下靖喬



▲佐藤圭将

平成28年度中学校新入学セール 期間: 12月19日(土)~2月末頃

男子学生服上下・女子制服三つ組み 購入特典

- ★小学校 卒業式用衣装 無料レンタル(大好評です)
- ★男子学生服・ズボン・ネクタイ 女子学生服・スカート・リボン
- ★先着順で貸し出します(品切れの場合はご了承ください)
- ★男子学生服・女子制服 配送無料サービス!!
- ★桶川市内各中学校のジャージ・体育着取り扱い
- ★スポーツバック等プレゼント
- ★グループ購入特典あり(2名様より)
- ★出張採寸できます(ご希望場所) ★その他特典多数あり

小学校新入学セール 期間: 1月9日(土)~3月31日(木)

市内小学校のゼッケン付き体操着(長袖・半袖)・フワータンパズ・体育帽子・給食着・給食帽子・マスク・防災頭巾・頭巾カバー・体育館シューズ・校章入り通学帽子・スクール水着・体育袋・給食袋・その他各種品揃え

取り扱い商品

- ★体育着ゼッケンお名前印刷サービス!!
- ★フワータンパズ個人刺繍入れサービス!(希望者)
- ★小学校新入学セールサービスチケットプレゼント!!
- ★お預かり商品を送いたします(希望者・別料金)

総合衣料 **大塚屋**
桶川市南2-6-5 ☎048-771-1048

ナチュラルカントリー木工 White Wash(ホワイト ウォッシュ)

手作りオリジナルの家具や雑貨を相談しながら作ります。ご家庭でお困りの簡単な作業や修理などもお請けします。お気軽にご相談ください。お電話相談は無料。出張相談は1回500円~

場所: 朝日総合法務事務所隣り
電話: 090-8591-3993(澤口)
Email: moko_peachrain@yahoo.co.jp
http://www.ab.auone-net.jp/peach-r/

朝日総合法務事務所 司法書士 井口鈴子

相続・遺言・贈与・借金等、その他、お気軽にご相談下さい。

★着手金不要・費用分割可 相談のみは無料

★要予約★
平日9:00~17:00(12~13除く)
予約により土・日・祝祭日面談可

電話: 048-775-5892
http://homepage2.nifty.com/asahi-houmu/

THE ALBA INN & Kitchen

本場のフィッシュ&チップス、チキン&チップスやオムライス、ミックスマイクスなどの洋食も揃えております。ランチのパーティも歓迎

★営業時間★
ランチ 11:00~15:00
ディナー予約制 17:00~21:00
定休日: 日・月・祝祭日

場所: 朝日総合法務事務所隣り
電話: 048-782-9417

案内地図
住所: 桶川市朝日2-12-23

わたし達のまち活動を紹介

西一丁目は、旧桶川町の本町、相生町と呼ばれていた地域の一部です。桶川小学校、桶川公民館や大雲寺など、公共施設や寺院がある住宅地で、古くから住んでいる人たちが多く地域です。ご多分に漏れず高齢化が著しくなっています。町会では、春、秋に開催する西一丁目グラウンドゴルフ大会(会場：桶川小学校)をめざし、「ことぶき広場」で、地域の健康づくりを兼ね、毎週第1・第3水曜日にグラウンドゴルフの練習をしています。グラウンドゴルフのコース作りは、長く老人会が行っていましたが、昨年から老人会から町会が引き継ぎました。昨年は、とても暑い夏と長雨の年となり、例年になく草が多く生えました。少しでもよい環境でできればとの声で、西一丁目の人たちがコース作りを流ししました。今回は、その様子を紹介します。

第1回 西一丁目町会

市内には、78地区の町会・自治会があり、それぞれの地域で、区長さんを中心に様々な活動を行っています。第1回目は西一丁目の「まち活動を紹介」します。

★参加した人の感想

暑い日でも大変でしたが、みんなで協力しながらコース作りをしました。おしゃべりをしながら、とても和気あいあいにできました。きれいになった広場を見たとき、ずっとこの状態が続けばいいなと思いましたが、コース作りは大変でしたが、とても楽しいひと時となりました。

★西一丁目役員さんから

西一丁目町会は、小さな町会です。高齢化も進んでおり、健康で過ごせるよう「ことぶき広場」でグラウンドゴルフを始めました。老人会から町会でコース作りを引き継ぎましたが、貴重なこの広場が、皆で気持ちよく使えるよう、きれいにしたい。と昨年から始めました。少しずつ



▲作業の様子

町会・自治会へ加入しましょう

昔から「遠くの親戚より、近くの他人」といわれています。町会・自治会(区)では、住みよい地域づくりのために、様々な活動をしています。町会・自治会へ加入して「住んでよかった」と思える地域づくりをしませんか?

西一丁目町会 会長 齋藤勇治
会長宅 ☎772-3549



▲西一丁目会のみなさん(寄せ植えサロンの様子)

使いやすいコースになるよう、利用者の心の輪が広がればいいですね。町会に関する情報は、左記までご連絡ください。

(広告)

個別見学会実施中 転編入・不登校 ご相談下さい ※要電話予約

自分スタイルの高校生活! —新入・転編入個別相談受付中—

生徒を伸ばす3つのコース	生徒を支える3つのサポート
レギュラーコース 全日型スタイルで充実の高校生活	学習 中学復習から大学受験まで
ステップコース マイペースで選ぶ週3日の通学	生活 選べる登校で できるところから!
トライアルコース まずは週1回からの通学でトライ	進路 キャリア教育で希望進路実現!

精華学園高等学校 上尾学習センター 〒362-0071 埼玉県上尾市井戸木2-2-22 JR高崎線桶川駅より徒歩8分 ☎048-856-9800

授業見学・個別相談随時受付!

Photo Sketch フォトスケッチ



『個人住民税市町村表彰(納税率部門)』を受賞しました



桶川市は『個人住民税市町村表彰(納税率部門)』の表彰を県知事より受けました。市民の皆さんのご理解とご協力によるものです。ありがとうございました。(10月19日：知事公館)

お茶博士 辻村みちよの生涯を学ぶ



辻村みちよ顕彰会との協働事業により、講演会を開催し、講師神田山吹さんの口演により、多くの方が辻村博士の生涯を楽しく学びました。また、桶川市茶道協会によるお茶の振舞いや関口聖岳氏による尺八演奏会など、盛りだくさんの一日でした。(10月23日：べに花ふるさと館)

大きな『ひょうたん』でお出迎え



小川正男さん(写真右)が育てた「ひょうたん(品種：国東)」をいただきました。市役所1階ロビーで、およそ80cmの大きなひょうたんが来庁者の皆さんをお出迎えしています。

桶川市秋季市民テニス大会結果

とき▶10月25日(日) ところ▶大熊テニスクラブ 桶川ロイヤルテニスクラブ 参加人数▶35人 主催▶桶川市体育協会、桶川市テニス協会

男子シングルス	優勝 大熊 潤一(大熊)
	準優勝 岡田 篤(2000T.T.)
女子ダブルス	優勝 竹下・小笠原(桶川グリーン・桶川ロイヤル)
	準優勝 鎌田・鈴木(ザムスターフ)

集会所を新築しました



狐塚団地自治会では、地域住民協力のもと県の「市町村と地域団体との協働事業補助金」と市の助成を受け、集会所の新築をしました。今後この集会所での活動を通じ、コミュニティ活動の一層の推進が期待されます。(10月完成)

Let'sトライウォーキング ~小野市長と一緒に五・七・GO~



当日は天気にも恵まれ、56人の参加者が小野市長と一緒に西側コース7kmを歩きました。城山公園を出発し神社や寺を巡りながら可愛い子羊やコスモスに癒され、親水公園では川田谷路の秋の句を詠みました。(10月23日)

第1位おめでとうございます



第28回県民総合体育大会、第26回埼玉県グラウンド・ゴルフ秋季大会において、安斉宏さんが1,024人の参加者中、第1位を獲得しました。同大会での1位獲得は、桶川市グラウンド・ゴルフ協会が2人目です。

はっぴい ばーすでい

1月生まれ
だよ!

〔3月生まれ〕の子どもの写真(3歳まで)を募集します。応募は写真(顔全体がはっきりと写っているもの、裏面にお子さんの名前)と、別紙に①お子さんの名前(ふりがな)・②生年月日・③保護者名・④住所・⑤電話番号・⑥簡単なメッセージ(50字程度)を明記し、〒363-8501 住所記入不要 桶川市役所秘書広報課「はっぴいばーすでい」担当宛てにお送りください。(1月15日消印有効) ※応募者多数の場合は抽選となります。 ※過去に掲載されたお子さんのご応募は、ご遠慮ください。



大沼 蒼空ちゃん
(坂田東)
蒼空くん1歳のお誕生日おめでとう!!もりもり食べて元気に大きくなってね♡パパとママのところに来てくれてありがとう!!



石森 志歩ちゃん
(上日出谷)
いつもご機嫌なしーちゃん。みんなを笑顔にしてくれてありがとう。お姉ちゃんと楽しく、のびのび育ててね。



池田 陸ちゃん
(末広)
陸1歳のお誕生日おめでとう!かわいい笑顔で元気一杯の陸が大好きです♡のびのび大きく育ってね。生まれて来てくれてありがとう♡



児玉 祐芯ちゃん
(下日出谷)
祐芯1歳のお誕生日おめでとう!これからも健やかに真っ直ぐ大きくなってね! 毎日笑顔と元気がありがとう♡



北村 知千ちゃん
(上日出谷)
1歳のお誕生日おめでとう!ニコニコ笑顔でみんな幸せだよ。姉妹仲良く元気に大きくなってね。



蔵光 陽斗ちゃん
(下日出谷西)
陽斗3歳のお誕生日おめでとう!パパとママは元気いっぱい陽斗が大好きだよ!これからもたくさん笑顔を見せてね!



野本 琉聖ちゃん
(若宮)
あなたがそこにいるだけでその場の空気があるくなるあなたがそこにただいるだけでみんなの心がやすらぐ
(相田みつを引文)



廣田 愛一ちゃん
(西)
1歳おめでとう!いっぱいヤンチャして たくましく みんなに愛される男になあれ!!



辻上 優菜ちゃん
(坂田)
[優菜ちゃん2歳のお誕生日おめでとう!パパもママも大好きだよ。]兄弟3人ともすくすく育って、元気に仲良く遊んでいるね。



大野 千織ちゃん
(朝日)
ちいちゃん、1歳のお誕生日おめでとう。やさしい笑顔に毎日癒されてるよ。お姉ちゃんと仲良く、元気に育ってね。



菊地 航太ちゃん
(坂田東)
航太1歳のお誕生日おめでとう♡毎日可愛い笑顔を見せてくれてありがとう! たくさん食べて遊んで大きくなってね!



関根 愛莉ちゃん
(東)
愛ちゃん、Happy Birthday♡ニコニコ笑顔に家族みんないやされてるよ!! いつもありがとう♡♡



大沢 柚羽ちゃん
(坂田)
ゆず、2歳のお誕生日おめでとう♡弟に優しいゆず、これからもたくさん遊んであげてね♡可愛い笑顔が大好き♡



荒井 梨媛ちゃん
(坂田)
りおんちゃん1歳のお誕生日おめでとう!これからもお兄ちゃんと仲良くすくすく育ってね♡

応募要領

※①作品(俳句は1人3句、短歌は1人1首まで/ふりがなを付け、必ず楷書で記入)
②住所 ③氏名(ふりがな) ④電話番号を記入のうえ(郵送)直接または「ホームページ」トップページに広報ホームページにおけがわ文芸から投稿で秘書広報課へ。
※発表 表: 毎月の選考会により、上位、俳句10句、短歌7首を応募順に掲載
※締切り: 1月15日消印有効(今回の応募は、3月号の掲載となります。)

いにしへの歌人の詠みし恋心今に伝える百人一首
加納 堀内 格
落ちてゐし赤き手袋垣根にのせ片手冷たき幼児想ふ
東 田中美智子
来し方の思いは個々に追悼の席に老い人無言で並ぶ
若宮 山蔭 明代
信濃路や干柿のれん黄に染む里目映きほどの秋景色かな
鴨川 春日千代子
広びろと刈田の跡の秋景色わら満載に軽トラが走る
倉田 安中 久遠
栗の毬踏みつ登る五合庵色の褪せたる大きな手毬が
加納 宮本一佐子
つれづれに生きた人の世なぜ悲し我が子と逢える日病床で待つ
鴨川 横倉トシ子

短歌

俳句 (選句協力: 桶川市俳句連盟) (敬称略)
スタッフの思いが咲かす夢花火
東 前島 茂
ほろ酔の夫の晩酌菊なます
坂田 山口 宏子
小春日や母の居眠り手を組みて
西 清水 幸子
柿熟れて口元ゆるむ里訛り
末広 齋藤 律子
蓑虫の大小中とぶら下がる
上日出谷 押川 孝
群青の湖面を燃やす山紅葉
神明 佐藤 和也
紅あかと畑一面蕎麦の花
鴨川 春日千代子
香を放ち完成待たる菊人形
下日出谷 山下 恭子
懸大根揺らし電車の通り過ぐ
東 柳澤 京子
天高し圏央道を妻と踏む
加納 高橋 真次

おけがわ文芸

「広報おけがわ」は自治会で配付されるほか、市内のスーパー・郵便局・公共施設・桶川駅および一部コンビニでもお取りいただけます。
 「広報おけがわ」は、紅花の会の協力により拡大写本、音訳が行われています。ご希望の方は秘書広報課☎786-3211へ。
 「広報おけがわ」の広告については、桶川市が推奨しているものではありません。



市民伝言板

3月号の締め切りは、1月8日(金)です。
 ※締め切りを過ぎた場合は翌月号の掲載となります。

※内容・文責については、団体に問い合わせてください。
 ※公共施設で活動する団体は、場所が変更になる場合があります。

開催します

- バランスポールエクササイズ『SMILE MOM』
 1月13日(水)・27日(水)10時〜11時30分
 べに花ふるさと館／8人／500円／女性／バランスポールを使って楽しく運動しませんか。子供用ボールもありますので親子そろって楽しめます。お子様連れ歓迎です。興味ある方は一度ご連絡下さい／武山☎090-7945-2153
- 第56回桶川学生書き初め展・第40回桶川書道人連盟展『桶川書道人連盟』
 1月14日(木)〜17日(日)10時〜17時(14日は11時から、17日は16時まで)／市民ホールギャラリー／無料／桶川市・桶川市教育委員会後援／熊井☎789-3700
- 第18回「書友の会」新春書き初め展『書友の会』
 1月14日(木)12時〜28日(木)12時／地域福祉活動センター3階ロビー／無料／松川☎786-11266

- ヴァレンタイン・フラワーアレンジメント体験講座『ラ・フルー』
 1月20日(水)13時30分〜15時30分／東公民館研修室／12人／2,800円(材料費)／持参(エプロン、花ばさみ)、サイトハート・フラワーBOXでヴァレンタインの贈りものはいかがですか。1月15日(金)申込締切／門田☎772-1645
- 男声合唱団メンネルA.E.C第8回演奏会『男声合唱団メンネルA.E.C』
 1月23日(土)14時から／市民ホール／600人／1,000円／「さだまさし」の合唱曲を歌います。是非お越し下さい／尾方☎74-3121
- 桶川写友会展(写真展)『桶川写友会(写真クラブ)』
 1月28日(木)〜31日(日)9時30分〜17時／市民ホールギャラリー／無料／中根☎786-11639
- 認知症ケア「ユマニチュード®を在宅で」の講演会参加のお誘い
 『医療法人孝仁会ねむのき』
 1月28日(木)18時30分〜20時／市民ホール大ホール／70人／無料／ユマニチュードとは、NHKテレビでも放映されている認知症ケアの方法です。日頃の介護のヒントになればよいと思います／小林☎787-0311

- 第5回お箏と一緒に・歌いましょう in 桶川市『全国生涯学習音楽指導員協議会埼玉支部』
 1月30日(土)13時30分開場、14時開演、16時終演／市民ホールブチホール／参加費高校生以上1,000円、小・中学生500円、当日券あり／お箏、オカリナ、ピアノの音色に包まれて、一定早い春を感じてみませんか。なつかしい童謡・唱歌などを一緒に楽しく歌いましょう。お気軽にご参加下さい／オノヅカ☎048-432-0242
- 百祭く魂の鼓動ふたたび『桶川百店会』
 2月14日(日)15時30分受付、16時開演／市民ホールブチホール／100人／2,500円／年齢により条件あり／桶川を代表する和太鼓演を是非お楽しみ下さい(ドリンク・お弁当付、抽選会あり)／澤屋酒店☎77-11279

募集します

- 川柳『川柳二川会』
 毎月第3金曜日13時〜15時30分／さいたま文学館研修室1／15人(現在10人)／月額1,200円 ※投句のみ600円／講師佐藤美文先生(全日本川柳協会理事)、いつでも何処でも川柳を楽しく詠みましょう／須田☎786-9167
- 新入会員募集『桶川写友会(写真クラブ)』
 毎月第3土曜日午後1時から／市民活動サポートセンター／若干名／月額830円／初心者でも可／中根☎786-1639
- 料理教室『川田谷料理教室』
 毎月第3金曜日9時30分〜13時／川田谷公民館／若干名／月額2,000円(材料費込)／お節からクリスマス料理迄、旬の材料を使い、色々なレシピを用意しています。手作りパンやデザートも作ります。一緒に楽しみませんか／中島☎786-7109
- 会員募集『詩吟「泉心流」泉美の会』
 毎月第1・3木曜日10時〜12時／桶川公民館／月額2,000円(見学、無料体験2回可)／初心者歓迎／詩吟と共に歌謡、和歌、俳句等を楽しく吟じています。見学にお出下さい。毎月第2・4金曜日午前のグループもよろしく願います／町田☎74-02003
- 剣道で「丈夫な体」が「がんばる心」を『桶川剣友会』
 ①毎週水曜日18時〜19時30分 ②毎週土曜日14時〜15時30分 ③毎週日曜日9時〜10時30分／サン・アリーナ剣道場／入会金2,000円・月額2,500円(兄弟割あり)／HPは『okaken』で検索／亀田☎786-134003

情報ステーション 健康ステーション
 いっしょにDOですか 響の森情報 まちの話題
 市民伝言板

【診療時間】 午前9時～午後5時
【診療科目】 医療機関に電話で確認してから、受診してください。
(都合により変更したり、当直の専門医が限定される場合があります。)

休日当番医

月日	医療機関名	診療科目	所在地	TEL
1日	埼玉県中央病院	内、外	桶川市	776-0022
	伊奈病院	内、外	伊奈町	721-3692
	きたもと脳神経外科クリニック	脳	北本市	048-592-8808
2日	埼玉県中央病院	内、外	桶川市	776-0022
	伊奈病院	内、外	伊奈町	721-3692
	福音診療所	耳鼻咽喉	北本市	048-592-2862
3日	埼玉県中央病院	内、外	桶川市	776-0022
	しらすき眼科医院	眼	伊奈町	792-0249
	青木クリニック	内、循、呼、小児	北本市	048-592-1033
10日	原田耳鼻咽喉科医院	耳鼻咽喉	桶川市	787-5616
	埼玉県中央病院	内、外	桶川市	776-0022
	大久保医院	内	北本市	048-591-8171
11日	埼玉県中央病院	内、外	桶川市	776-0022
	尾崎内科クリニック	内、小児	伊奈町	720-1701
	山崎医院	小児、内	北本市	048-591-2244
17日	豊田医院	内、小児、胃腸、循内	桶川市	728-2377
	伊奈病院	内、外	伊奈町	721-3692
	鈴木医院	内、小児	北本市	048-592-1313
24日	ようだ眼科医院	眼	桶川市	771-8880
	埼玉県中央病院	内、外	桶川市	776-0022
	いなぎentクリニック	耳鼻咽喉、気、放、形	北本市	048-593-4567
31日	府川医院	耳鼻咽喉、アレルギー	桶川市	786-2672
	埼玉県中央病院	内、外	桶川市	776-0022
	藤倉医院	循、外、内	北本市	048-592-3045

北足立歯科医師会休日診療所

鴻巣市赤見台1-15-23
☎048-596-0275
診療日時：日曜、祝日及び8月13日～15日(年末年始は休診)
午前9時30分～午後0時30分

県救急医療情報センター

☎048-824-4199
緊急に受診が必要なときに診療可能な医療機関を24時間体制で案内しています(歯科、精神科を除く)。

小児救急電話相談(#8000)

急いで病院にかかる必要性や、家庭での処置方法をアドバイスしています。
受付日時：
月～土曜 午後7時～翌朝7時
日曜・祝日および年末年始
午前7時～翌朝7時

小児初期救急当番医

診療日時：月～土曜
午後8時～10時(祝日、年末年始を除く)
<当番医の問合せ>
埼玉県中央広域消防本部
☎048-597-3301(24時間対応)

大人救急電話相談(#7000)

夜間の急な病気やけがに関してアドバイスをしています。
相談時間：
午後6時30分～10時30分(毎日)

1月のゴミ収集日程表 ●環境センター(リサイクル推進課) ☎728-1902

	燃やせるごみ	古着・新聞紙・雑誌・段ボール・紙パック	紙製の容器と包装紙	プラスチック	金属・ガラス・乾電池	その他
高崎線東側	4・7・11・14・18・21・25・28	9・23	8・22	5・12・19・26	15・29	20
高崎線西側	5・8・12・15・19・22・26・29	16・30	4・18	7・14・21・28	11・25	13

※第2・第4土曜日は粗大ごみのみを受け入れます。(午前8時30分～11時30分)
※ごみは朝8時までに出しましょう。雨天の場合は、古着の排出は控えてください。
※買い物はマイバッグを使用しましょう。 ※レジ袋はごみ袋として使用できません。

22
オケちゃんの
いいトコみつけ隊



1月下旬まで駅西00-タリー周辺でイルミネーションを点灯しているべに♪
外は寒いけど見に来てほしいべに～

(一社)埼玉県建設業協会会員 (公社)日本下水道管路管理業協会員 埼玉県公安委員会認定第43000636号

青木清掃株式会社

- | | | |
|------|------------------------------|---------------------------------|
| 営業品目 | ・下水道維持管理業【側溝・水路清掃、TV調査、止水工事】 | 【本 社】〒363-0015 埼玉県桶川市南一丁目2番6号 |
| | ・土木工事一式【上下水道、舗装、浚渫】 | TEL 048(775)1551(代) |
| | ・管更生工事 | 【事業本部】〒363-0004 埼玉県桶川市五丁台425番1号 |
| | ・一般、産業廃棄物運搬処理業 ・浄化槽清掃・保守点検業 | TEL 048(728)8273(代) |

ご家庭で処理できないゴミがある、側溝が詰まってしまった、土木工事等
お困りなことがございましたら、お気軽にご相談下さい！皆さまのお役にたちます！



桶川市防災情報メール ※受信設定を確認のうえご登録ください。
okegawa-city_subscribe@jam2.oshirase-plus.jpへ空メール送信

