

# おけがわ

2015  
9  
月号  
1日発行

NO.  
972

Okegawa city Public relations magazine



おけがわスポーツフェスティバル2015～サマーフェスタ～



新庁舎の基本設計がまとまりました

10月1日から市民課でパスポートの申請・交付を開始

おけがわ市民花火大会2015

情報ステーション

桶川市住宅リフォーム資金補助金

桶川市セカンドブック事業が始まります

振り込め詐欺予兆電話大発生中!!

健康ステーション

オケちゃんキッチン

P02  
P04  
P10  
P11  
P11  
P11  
P18  
P21  
P22

いっしょにDOですか？

第40回桶川市民まつり`皇女和宮行列、出演者を募集します！

まちの話題

フォトスケッチ

Let'sボラライフ

はっぴいばーすでい・おけがわ文芸

- 各種無料相談
- 健康づくり幸せづくり
- 響の森情報
- 市民伝言板
- 休日当番医・ごみ収集・いいトコみっけ隊

P23  
P23  
P31  
P31  
P32  
P33  
P19  
P22  
P30  
P34  
裏表紙

## 人口と世帯

	8月1日現在	対前月比
人口	75,049人	+6人
男	37,342人	+19人
女	37,707人	-13人
世帯数	30,953世帯	+37世帯

桶川市役所(仮設庁舎)

〒363-8501 桶川市上日出色936-1  
TEL: 048-786-3211  
FAX: 048-786-9866  
<http://www.city.okegawa.lg.jp>

# 新庁舎の基本設計がまとまりました。

詳しくは□新庁舎建設推進課

宿場町・桶川。  
もてなす旅籠。安らぐ旅人。  
出会いが生まれ、会話がはずむ。

新庁舎もそのような場所でありたいと願います。

はたご  
「おけがわ旅籠ふれあい庁舎」



市道側からの外観イメージ

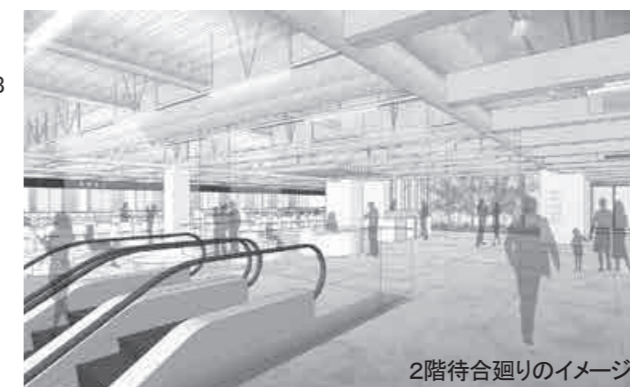
新庁舎基本設計においては、市民の皆様から頂いた、新しい庁舎に対するご意見を参考にしながら、昨年より基本設計を進めてまいりました。たくさんのご意見をありがとうございました。今回、基本設計のまとめにあたって、基本設計の概要についてご報告します。今後は実施設計のなかで、より良い庁舎となるよう内容を精査してまいります。

## 新庁舎設計の考え方

- 1. 立地特性・周辺環境等に配慮した庁舎**  
限られた敷地を有効に使った建物配置と、周辺住宅に配慮したボリューム構成で、ふれあい庁舎の「顔」をつくります。
- 2. 防災・災害復旧拠点としての役割を果たす庁舎**  
防災・災害復旧拠点として、災害発生時に安全で、災害直後も継続して使える庁舎をつくります。
- 3. 建設コストの縮減及び維持管理の容易性やランニングコストの低減に配慮した庁舎**  
建設・ランニングのバランスに配慮し、総合的なコスト削減を図ります。
- 4. 自然エネルギーの活用や省エネルギー化等による環境負荷の低減に配慮した庁舎**  
桶川の気候と敷地条件に即し、庁舎としての最適な環境技術と、市民の憩いの場となる快適な空間をつくります。
- 5. 市民が利用しやすく、時代の変化に柔軟に対応可能な庁舎**  
分かりやすい平面構成、迷わない空間構成と、入りやすい雰囲気、安全な設えを備えた使いやすい庁舎をつくります。市民の交流の場をやさしく包み込み、市民がふれあう空間をつくります。

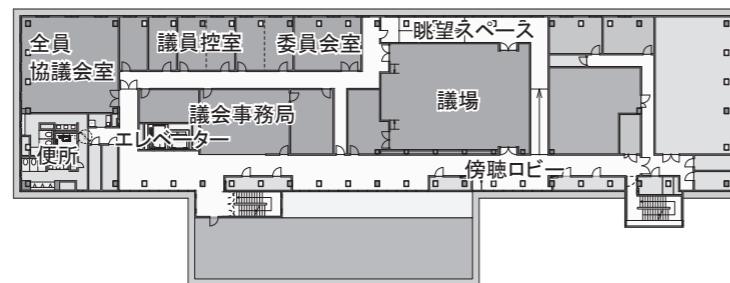
## 計画概要

敷地の場所：桶川市泉1-3-28  
(旧庁舎の位置)  
敷地面積：約4,180㎡  
延べ面積：約8,300㎡  
(駐車場・駐輪場面積を除く)  
主要構造：鉄骨造/免震構造  
階数：地上5階 塔屋1階  
駐車台数：約60台  
駐輪台数：約250台



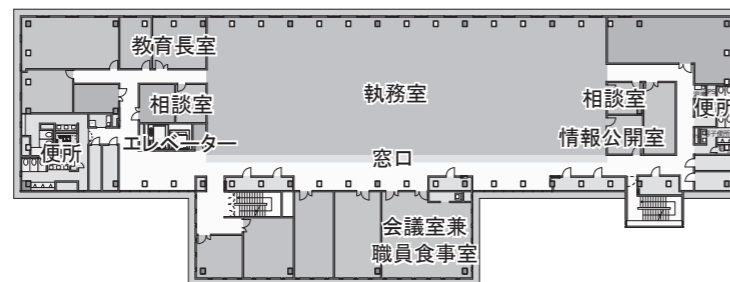
2階待合廻りのイメージ

- ・議場、議長室、議員控室、議会事務局、委員会室等を配置します。
- ・市民の方が利用できるよう、眺望スペースを設けます。



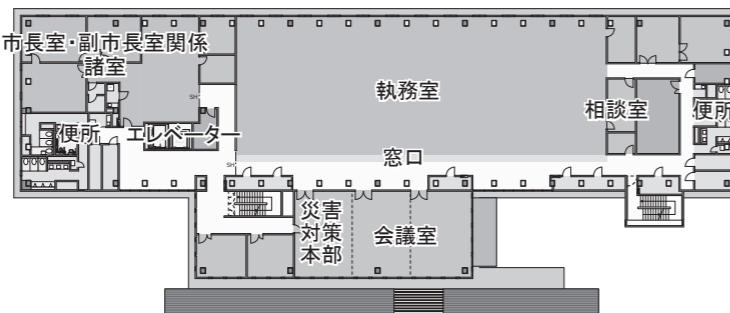
5階

- ・執務室には、教育・都市整備関係の部署を配置します。
- ・職員食堂は会議室としても使用できる設えとします。



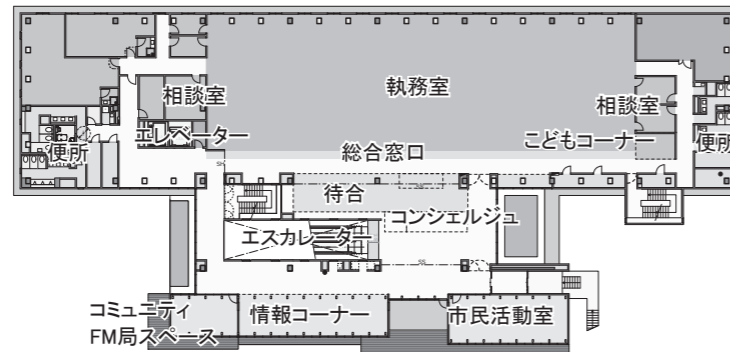
4階

- ・執務室には企画財政・生活環境・産業関係の部署を配置します。
- ・窓口はエレベーターホールからシンプルで迷わない動線計画とします。
- ・非常時に災害対策本部として使用する室を配置します。



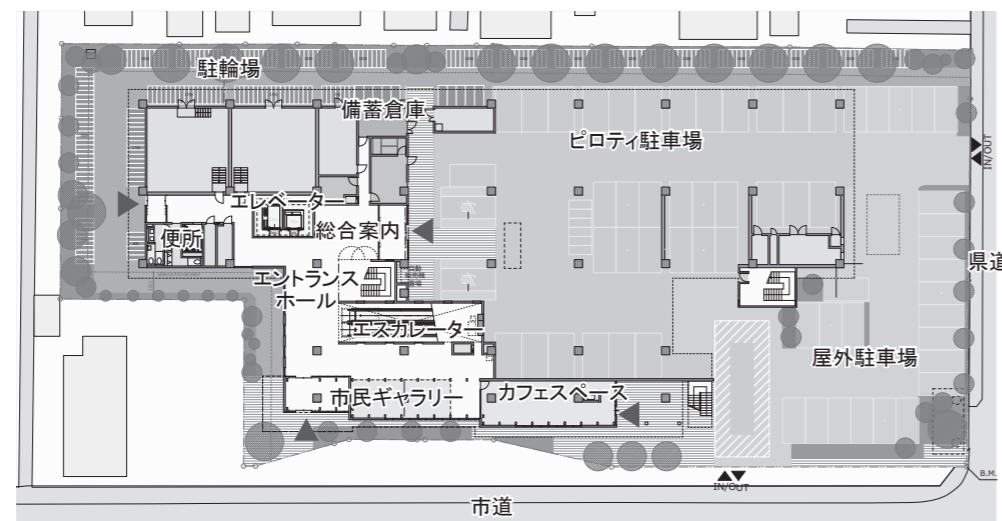
3階

- ・執務室、総合窓口、開放ゾーンを配置します。執務室には、戸籍・税務・福祉関係の部署を配置します。
- ・開放ゾーンには、情報コーナー、市民活動室等を設け、災害時は市民の一時避難やボランティアの拠点としての利用を想定しています。
- ・総合窓口、待合は見通しが良く迷いにくい空間とします。



2階

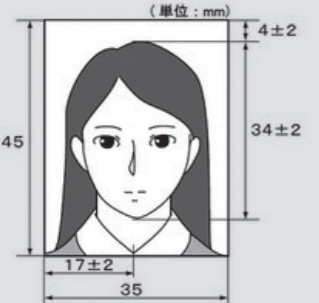
- ・エントランスホール、開放ゾーン、ピロティ駐車場を配置します。エントランスホールには総合案内を配置します。
- ・エントランスホールに面して、エレベーター、階段、エスカレーターを設置し、だれもが円滑に2階の窓口へ移動できるよう計画します。
- ・ピロティ駐車場は、イベント利用や災害時利用など、多目的な利用を想定した設えとします。



1階

基本設計概要、パブリックコメントの結果は、市のホームページに掲載しています。

**申請に必要なもの**

<p><b>1 一般旅券発給申請書 1通</b> 10年有効旅券用または5年有効旅券用</p>	<ul style="list-style-type: none"> <li>最新の申請書を入手してください。(古い申請書では、受付できない場合があります。)</li> <li>未成年者(20歳未満)は5年有効旅券のみの申請となります。</li> <li>申請書・旅券(パスポート)申請案内は市民課、連絡所、市立図書館、生涯学習センター、加納公民館、駅前子育て支援センターにあります。</li> </ul>
<p><b>2 戸籍抄本または謄本 1通</b> 最新の記載内容で提出前6か月以内に発行されたもの</p>	<ul style="list-style-type: none"> <li>有効な旅券を持っている人で氏名・本籍(都道府県)に変更がない人は省略できます。</li> </ul>
<p><b>3 写真(カラー・白黒どちらでも可。)</b> 提出前6か月以内に撮影したもの) <b>1枚</b> 旅券(パスポート)用写真規格</p> 	<p>市役所内には撮影する施設がありませんので、事前にご用意ください。</p> <ul style="list-style-type: none"> <li>●写真は申請書に貼らずにお持ちください。</li> <li>●申請者本人のみが正面を向いて撮影されたもの</li> <li>●ふちなしで左図の各寸法を満たしたもの(顔の寸法は頭頂からあごまで)</li> <li>●無帽、無背景、影がないもの</li> <li>●明るさやコントラストが適切であること。</li> <li>●機械処理のため、規格外あるいは不適当な写真の場合は、撮り直しが必要となり、申請をお受けすることができない場合がありますのでご注意ください。</li> </ul> <p>※不適当な写真の例は「旅券(パスポート)の申請案内」または市のホームページをご覧ください。</p>
<p><b>4 本人確認の書類</b> 有効な原本(コピーは不可) ※代理人が申請書を提出する場合は、申請者本人と代理人それぞれの確認書類が必要です。</p>	<p>①1点でよいもの 日本国旅券(失効後6か月以内のものを含む)、運転免許証、写真付き住民基本台帳カードなど</p> <p>②2点必要なもの(イ+ロ)または(イ+イ) ※(ロ+ロ)は不可。 イ 健康保険証、介護保険証、年金手帳など ロ 以下のうち写真付きのもの</p> <ul style="list-style-type: none"> <li>●学生証、会社の身分証、公の機関が発行した資格証明書</li> <li>●有効期間の切れた日本国旅券(失効後6か月を経過した旅券で本人確認できるもの)</li> </ul> <p>※中学生以下の子どもの本人確認書類としては、子どもの氏名の記載された健康保険証と法定代理人の本人確認書類(運転免許証、旅券など)を持参してください。</p>
<p><b>5 前回取得した旅券</b></p>	<ul style="list-style-type: none"> <li>●有効な旅券を持っている人は、有効な旅券を提出しないと申請ができません。</li> <li>●前回、旅券を取得した人は、失効している場合でも、その旅券をお持ちください。</li> </ul>

※申請書は代理人でも提出できますが、その場合、申請者本人が書く部分がありますので、事前に申請書を準備し、記載部分を確認ください。  
※パスポートの受け取りは、年齢に関係なく必ず本人がお越しください。

10月1日(木)から市役所市民課窓口でパスポートの申請・交付を開始します。10月1日以降は、原則として埼玉県パスポートセンター各窓口での手続きはできなくなりますので、**ご注意ください。**



※9月30日(水)までに埼玉県パスポートセンターなどで申請した人は、交付も申請された窓口となります。  
※「刑罰等関係」に該当する人は、埼玉県パスポートセンター(☎048-647-4040)へ直接お問い合わせください。

**申請できる人**

- 日本国籍を有し、桶川市に住民登録されている人
- 学生や単身赴任などで埼玉県外に住民登録されていて、桶川市に居住している人(※別途必要書類がありますので、お問い合わせください。)



**受付時間**

**【申請】** 月～金曜日の午前9時～午後4時30分  
**【交付】** 月～土曜日の午前8時30分～午後5時15分  
※新規での申請の場合、交付(受け取り)までの標準期間は6日目以降となります。(申請日当日を含めた日数となります。土、日曜日、祝日および年末年始は除きます。)  
※パスポート窓口は、日曜日、祝日および年末年始(12月29日～翌1月3日)は、申請・交付とも取り扱いしません。

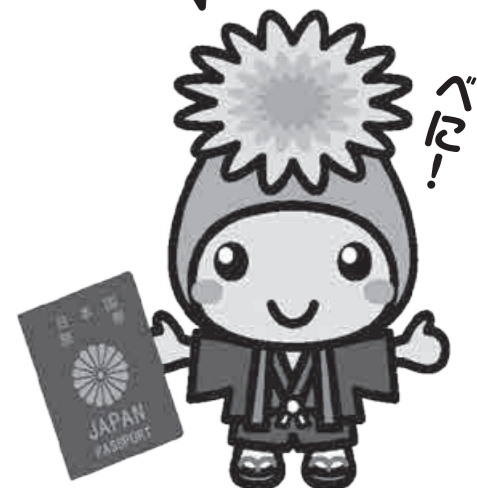


**手数料**

申請区分	手数料	内 訳		印紙・証紙 売り場
		収入印紙	埼玉県 収入証紙	
10年有効旅券	16,000円	14,000円	2,000円	<収入印紙> ●郵便局など
5年有効旅券	11,000円	9,000円	2,000円	
5年有効旅券 (12歳未満)	6,000円	4,000円	2,000円	<埼玉県収入証紙> ●市役所会計課(平日) ●市役所市民課(土曜日)
記載事項変更旅券	6,000円	4,000円	2,000円	
査証欄の増補	2,500円	2,000円	500円	

詳しくは市民課

**10月1日(木)から、市民課で  
パスポート(旅券)の申請・交付を開始!**





# マイナンバー

## マイナンバー(社会保障・税番号)制度が始まります



### マイナンバーとは

マイナンバー(社会保障・税番号)は、住民票を有する全ての方に1人1つの番号を付して、社会保障、税、災害対策の分野で効率的に情報を管理し、複数の機関に存在する個人の情報が同一人の情報であることを確認するために活用されるものです。マイナンバーは、以下のような効果が期待されています。

#### 行政の効率化

- 行政機関や地方公共団体などで、作業の無駄が削減され、手続が正確でスムーズになります。

#### 国民の利便性の向上

- 添付書類の削減など、行政手続が簡素化され、国民の負担が軽減します。
- 行政機関が持っている自分の情報の確認や、行政機関から様々なサービスのお知らせを受け取ることが可能になります。

#### 公平・公正な社会の実現

- 所得や行政サービスの受給状況を把握しやすくなり、不正受給を防止できます。
- 支援を必要とされている方に適切な支援が行われるようになります。



### マイナンバーの利用範囲

マイナンバーは、社会保障、税、災害対策の中でも、法律や条例で定められた行政手続で使用されます。

#### 社会保障

- 年金の資格取得や確認、給付
- 雇用保険の資格取得や確認、給付
- ハローワークの事務
- 医療保険の保険料徴収
- 福祉分野の給付、生活保護 など

#### 税

- 税務当局に提出する確定申告書、届出書、調書などに記載
- 税務当局の内部事務 など

#### 災害対策

- 被災者生活再建支援金の支給
- 被災者台帳の作成事務 など



### 今後のスケジュール

#### 平成27年10月～

- マイナンバーの通知を住民票の住所へ送付開始

#### 平成28年1月～

- 社会保障・税・災害対策の手続で、マイナンバーの利用が開始
- 申請者に、個人番号カードを交付

#### 平成29年1月～

- 国の行政機関の間で、情報連携を開始

#### 平成29年7月～

- 地方公共団体等も含めた、情報連携を開始



### 10月からマイナンバーが通知されます

- 10月以降、原則として皆様の住民票の住所宛てに簡易書留でマイナンバーが記載された「通知カード」が送付されます。
- 通知カードを受け取られた方は、同封された申請書を郵送すること等により、『個人番号カード』の交付を受けることができます。
- 『個人番号カード』は、本人確認のための身分証明書として利用できるほか、e-Taxをはじめとした各種電子申請を行うことができます。
- マイナンバーは一生使うものです。マイナンバーが漏えいして、不正に使われるおそれがある場合を除いて変更されませんので、大切にしてください。



### マイナンバー制度は安心・安全の仕組みです

- 個人情報外部に漏れるのではないかと、他人のマイナンバーでなりすましが起こるのではないかと、といった懸念の声もあります。マイナンバー制度では、マイナンバーを安心・安全にご利用いただくため、制度面とシステム面の両方から個人情報を保護するための措置を講じています。
- 他人のマイナンバーを不正に入手したり、他人のマイナンバーを取り扱っている人がマイナンバーを含む特定個人情報を他人に不当に提供したりすると、処罰の対象になります。
- 自分の個人情報を「いつ」、「誰が」、「なぜ」やりとりしたのか、ご自身で確認していただける手段として、「マイナポータル(情報提供等記録開示システム)」が平成29年1月から稼働する予定です。



### 事業者の皆さまへ

- 事業者は、社会保険の手続や源泉徴収票の作成などにおいて、従業員などからマイナンバーの提出を受け、書類などに記載する必要があります。
- 個人情報を守るため、マイナンバーでは、法律で定められた範囲以外での利用が禁止されており、その管理に当たっては、安全管理措置などが義務付けられています。
- 特定個人情報保護委員会では、具体例を用いて分かりやすく解説したガイドラインを作成しています。



### さらに詳しく知りたい方は

- 最新の情報はマイナンバーのホームページ(「マイナンバー」で検索)  
<http://www.cas.go.jp/jp/seisaku/bangoseido/index.html>
- マイナンバー公式twitter : [https://twitter.com/MyNumber\\_PR](https://twitter.com/MyNumber_PR)
- ご不明な点はマイナンバーのコールセンター : 0570-20-0178

詳しくは☎企画課

## 10月3日(土)は土曜窓口を臨時閉庁します

詳しくは☎総務課

毎週土曜日は、証明書などの発行業務を中心に「土曜窓口」として開庁していますが、10月3日(土)は、マイナンバー法施行に伴うシステム整備作業のため、仮設庁舎の土曜窓口は臨時閉庁となります。

ご不便をおかけして申し訳ありませんが、ご理解とご協力をお願いします。

また、10月2日(金)は、駅西口連絡所の窓口取扱時間が通常午後7時30分までのところ午後5時15分までとなります。重ねてご理解ご協力をお願いします。

※駅西口連絡所の再開予定日については、変更となる場合があります。

#### 10月3日の土曜窓口

仮設庁舎	市民課	臨時閉庁
	税務課	
	収税課	
	障害福祉課	
	保険年金課	
	こども支援課	

(※) 10月3日は第1土曜日に当たるため、高齢介護課および環境センターについては、通常どおりお休みとなります。

あなたの回答が、日本の未来をつくります。

# 平成27年国勢調査を実施します

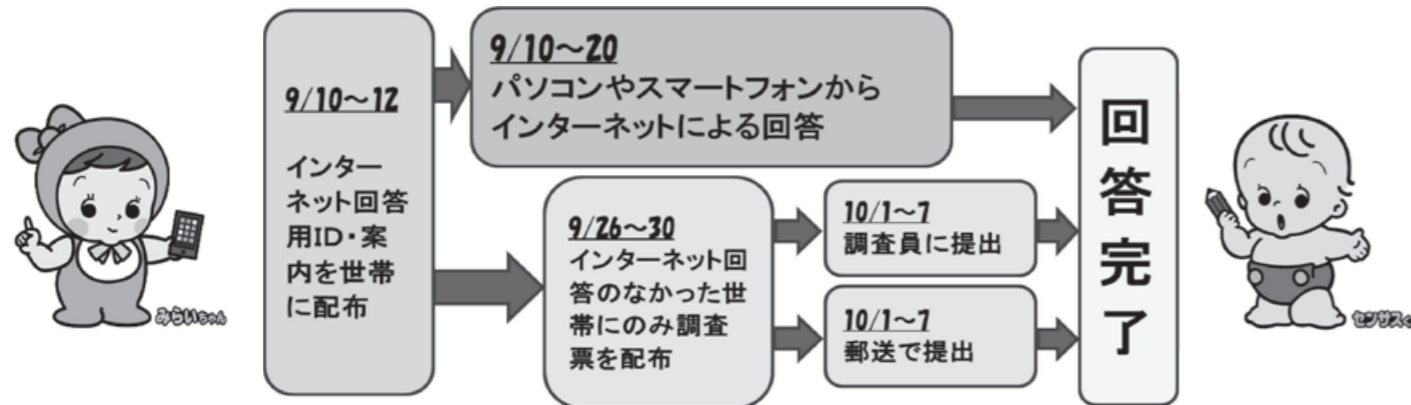
## 国勢調査 2015

今回の調査は、パソコン・タブレット・スマートフォンからもご回答いただけます！

国勢調査は、統計法に基づいて、日本の国内に住むすべての人と世帯を対象として、5年ごとに実施する国の最も重要な統計調査です。日本の今を知り、よりよい未来をつくるため、国勢調査へのご回答をよろしくお願いいたします。

### ★調査にご協力をお願いします。

- ・調査の実施にあたり、総務大臣から任命された国勢調査員が皆さんのお宅を訪問します。
- ・今回の調査より『インターネットによる回答』と『調査票による回答』、いずれかの方法で回答することができます。なお、桶川市ではインターネットによる回答を推奨しています。
- ・この調査では、先にインターネットでの回答を受け付け、インターネットで回答されなかった世帯には紙の調査票を配布して調査を行います。そのため、9月10日より調査員がインターネット回答に必要なID、案内を配布しに伺います。
- ・調査項目は世帯員の数、住居の種類、住宅の建て方、男女の別、出生の年月など17項目です。
- ・調査関係者は、厳格な守秘義務が課せられており、調査結果を他に漏らしたり、統計資料の作成以外の目的に使用したりすることはありません。



### ★調査の回答（提出）について

- ・インターネットにて回答をした方は、その時点で調査終了となります。
- ・インターネット回答のなかった世帯にのみ、調査票が配布されます。
- ・調査票で回答する場合は、①調査員に「調査書類収納封筒」に封入して手渡すか、②「郵送提出用封筒」に入れ郵送にて提出できます。



### ★国勢調査をよそおった「かたり調査」にご注意ください！

国勢調査の時期を狙って、世帯情報を聞き出そうとする「かたり調査」が全国で発生しています。

国勢調査員は、顔写真付きの「国勢調査員証」を携帯して調査にあたることになっていますので、不審に思われるような場合は、調査員証が掲示されているか確認のうえ、調査に協力をお願いいたします。

国勢調査については、「国勢調査 2015 キャンペーンサイト」をご覧ください。

<http://kokusei2015.stat.go.jp/>

国勢調査 2015

検索

詳しくは企企画課

# 駅西口図書館のリニューアルオープンについてお知らせします

詳しくは口市立図書館



桶川マイン3階に10月1日(予定)からリニューアルオープンする駅西口図書館の概要についてお知らせします。

※画像はイメージです。

開館時間 ▶ 午前10時～午後9時

休館日 ▶ 1月1日～3日および館内特別整理期間(年間約354日開館)

施設面積 ▶ 約1,511㎡(旧駅西口図書館608㎡…約2.5倍)

閲覧席数 ▶ 約120席(旧駅西口図書館34席)

◎一般開架コーナー：約80席

◎児童図書コーナー：約40席

蔵書冊数 ▶ 約11万5千冊収容可能(書庫はなし)

(旧駅西口図書館、開架7万500冊程度、書庫1万8千冊程度)

新たに導入する主なサービス ▶

◎自動貸出機 ◎音楽配信サービス

◎電子図書 ◎ブックシャワー(図書の消毒機) など

### スペシャルおはなし会 開催

内容 ▶ 大型絵本、紙芝居 など

とき ▶ 10月3日(土) 午後3時～4時(予定)

ところ ▶ 桶川マイン3階駅西口図書館 読書会室

申込み ▶ 不要【当日先着順】

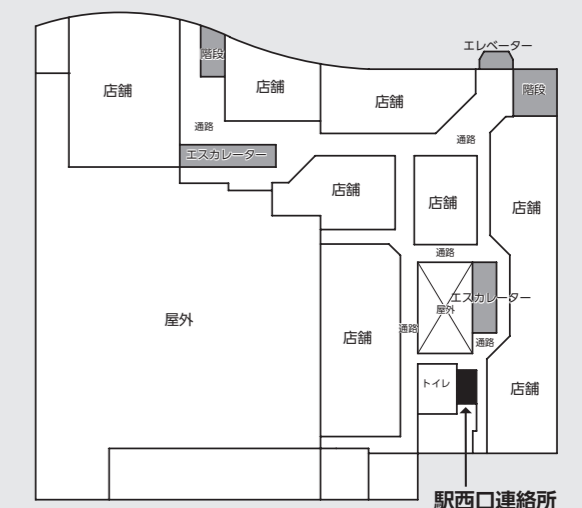
## 駅西口連絡所 再開のお知らせ

詳しくは口市民課

駅西口連絡所は、現在、桶川マインの改修工事に伴い休館中となっております。工事終了後、桶川マインのリニューアルオープンにあわせ、業務を再開します。再開予定日は10月1日です。(変更となる場合もあります。) なお以前の場所から変更になりますので、ご注意ください。

業務時間	午前10時～午後7時30分
休館日	土・日曜日、祝日、年末年始、桶川マイン休業日(不定期)
主な取扱業務	住民票の写し、戸籍謄・抄本、印鑑登録証明書、課税証明書、母子手帳などの交付 ※証明書の内容によっては、午後5時15分以降の申請は翌日以降の交付となる場合があります。

〈駅西口連絡所の位置図〉(桶川マイン4階)



注) この平面図は概要を示したもので、間取りの詳細などは確定ではありません。

げんき おけがわ

またたび

夢花火

おけがわ市民花火大会 2015

日時 | 平成 27 年 9 月 19 日 (土) | 会場 | 桶川市総合運動場  
18:30 開始 (荒天の場合、9 月 20 日へ順延) (荒川河川敷 太郎右衛門橋北側)

※川島町側の土手は会場ではありませんので、見物は禁止です。また、太郎右衛門橋での見物も禁止です。万一事故が起きても当実行委員会では責任を負いかねます。  
※会場付近でのドローンやラジコンなどの各種無線飛行物は禁止です。

会場まではバス、自転車、徒歩が便利です。🚏《路線バス増発》🚗《大駐輪場あり》



路線バス 東武バス (桶川駅西口～滝の宮)  
現金運賃：210 円 PASM0、Suica など：206 円  
※増便は 9/19 のみとなります。翌日に順延となった場合、増便は行われませんのでご了承ください。  
※お釣りのない PASM0、Suica でのご利用が大変便利です。  
※バスの運行にしましては、各種バス運営会社までお問い合わせください。

大会当日、会場周辺は<大渋滞>が予想されます。  
公共の交通機関や、徒歩、自転車での来場をお願い致します。  
※駐輪所は、会場付近にご用意致します。

協賛企業・協賛者募集中!!

3 万円以上のご協賛で、駐車場をご用意致します。

大会当日、翌日の

ボランティア募集中!!

詳しくは、下記ウェブサイトをご覧ください。

<http://okegawa-hanabi.jp>

その他詳細情報などは公式サイトで随時お知らせいたします。



主催 | おけがわ市民花火大会 2015 実行委員会 共催 | 桶川市商工会・桶川市商工会青年部  
後援 | 桶川市・一般社団法人桶川市観光協会・桶川市教育委員会・桶川市 P T A 連合会  
協力 | 建設埼玉桶川地区本部青年部・一般社団法人桶川青年会議所  
桶川市商工会青年部 O B 会・桶川市消防団・公益社団法人上尾法人会桶川支部青年部  
写真協力 | 花火 .Collection

お問い合わせ

おけがわ市民花火大会 2015 実行委員会  
埼玉県桶川市鴨川 1-4-3 (桶川市商工会内)  
TEL 048-786-0903 FAX 048-786-0904

# 情報ステーション

OKEGAWA Information Station

◀ 9月

## 桶川市住宅リフォーム資金補助金について

市では、地域経済の活性化と住環境向上のため、住宅の改修工事費の一部を補助しています。

### 対象工事▼

- ① 工事費用が20万円以上（消費税を除く）で、市内施工業者が行う住宅リフォーム工事。
  - ② 対象となる工事に対して、他の公的補助金などを受けていないこと。
  - ③ 平成28年2月29日までに完了する工事であること。
- ※申請時にすでに工事が着工されていたり、工事が完了しているものは対象になりません。
- 補助対象額▼**消費税抜きの工事費の5%、または10万円のどちらか少ない金額（千円未満切り捨て）
- 申請期間▼**先着順にて随時募集します。

詳しくは☎産業観光課

情報ステーション

健康ステーション

いっしょにDOですか

響の森情報

まちの話題

市民伝言板

## 桶川市セカンドブック事業が始まります

本を贈呈することにより、子ども自身が読書の楽しさを知るきっかけをつくり、自発的な読書活動につなげることを目的とした「桶川市セカンドブック事業」が始まります。

### 対象▼

① 桶川市立小学校に在籍する1年生の児童 ② 市内に住所を有する満7歳に達する児童（平成28年3月31日現在）

### 方法▼

セカンドブックリスト10冊の中から保護者と相談しながら各児童1冊選書（書籍名などは、各学校や各図書館、ホームページでお知らせします。）

### 申込み▼

①は学校で配付される申込書に記入の上、学校へ提出ください。②は申込書に必要事項を記入し、9月1日～11月30日までに直接または郵送で各図書館へ申し込みください。申込書は各図書館または、ホームページからもダウンロードできます。

### ※西口図書館は10月まで休館です。

### 贈呈場所▼

①各学校 ②桶川市立図書館（10月以降は駅西口図書館も可）

詳しくは☎学校支援課

## 育児休業等代替職員の登録試験のお知らせ

育児休業などを取得する職員の代わりに業務を行う、任期付職員の登録試験を実施します。

### 登録試験日▼

10月9日（金）

### 受付期間▼

9月7日（月）～25日（金）

【持参】午前8時30分～午後5時15分（土・日・祝日を除く）【郵便】期間内の消印有効

### 登録職種▼

事務職【一般】、事務職【社会福祉士】、保育士職

### 試験内容▼

作文および面接

### 受験資格▼

昭和33年4月2日以降に生まれた人で、大学、短期大学、高等学校を卒業した人

### その他▼

詳細は受験案内などを参照してください。受験案内などは、9月1日（火）より市役所仮設庁舎（総合案内）・分庁舎（総務課）で配布します。また、ホームページからもダウンロードできます。

### 申込み・問合せ☎総務課

## クリーンおけがわ清掃運動

きれいなまちづくり・ふれあいの場

### 内容▼

道路や公園にポイ捨てされたごみを地域の住民の皆さんに収集していただき、午前9時からごみ収集車が収集します。なお、各自治会

や町内会によって実施方法が異なりますので、詳しくは自治会などの役員・班長・組長などに問い合わせください。

### とき▼

10月4日（日）

**対象となるごみ▼**道路や公園にポイ捨てされている燃えるごみ、空き缶などの金属・ガラスごみ、ペットボトルなどのプラスチックごみ、傘などのその他ごみ

※分別して市指定のごみ袋に入れ、午前9時までに事前にクリーンおけがわ清掃運動のごみ集積場所として区長が指定している場所に出してください。

※草や木の枝類は、公園などのものでも対象にしませんので、集めたものについては通常の収集日に出してください。

※家庭のごみは、出さないでください。

日頃から、ごみやタバコの吸殻をポイ捨てしないよう、お互いに注意しましょう。空き缶、空き瓶、ペットボトルは分別されれば再利用が可能な資源です。分別にご協力をお願いします。

詳しくは☎自治文化課（桶川市区長会・桶川市コミュニティ協議会事務局）

### 桶川市議会議員一般選挙に立候補する人へ

11月15日(日)に執行される桶川市議会議員一般選挙に伴い、立候補を予定している人に対して、次のとおり説明会を開催します。  
とき▼9月25日(金)午後2時(1時30分受付開始)  
ところ▼東公民館

#### みんなで守ろう「三ない運動」

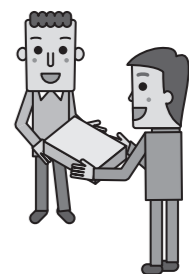
- ◆政治家は有権者に寄附を贈らない!
- ◆有権者は政治家に寄附を求めない!
- ◆政治家から有権者への寄附は受け取らない!

#### 例えば、こんな行為は?

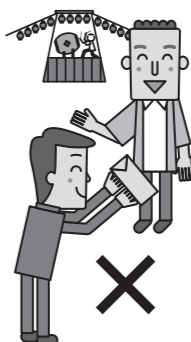
政治家が、町内の各種会合に飲食物を差し入れたりすることは? ↓できない



政治家が選挙区内の人にお中元やお歳暮を贈ることは? ↓できない



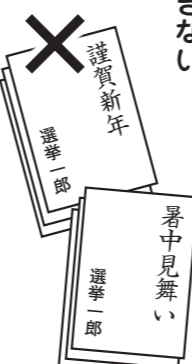
町内会の役員が、お祭りの時に政治家に寄附を求めることは? ↓できない



政治家の後援会が選挙区内の人に祝儀や花輪をだすことは? ↓できない



政治家が選挙区内の人に年賀状や暑中見舞いを出すことは? ↓できない



※答礼のために自筆で行うものを除きます。

政治家が、新聞・雑誌上に有料で年賀広告を出すことは? ↓できない



#### 1 政治家の寄附の禁止

政治家(現職の議員・長や立候補の意思がある人も含まれます)が選挙区内の人や団体にお金や物を贈ること(寄附)は罰則をもって禁止されています。また、政治家の家族や秘書が政治家名義の寄附をすることも禁止されています。

#### 2 政治家に対する寄附の勧誘・要求の禁止

有権者が政治家に対して、寄附を出すように要求することは、禁止されています。

#### 3 後援団体の寄附の禁止

政治家の後援団体(いわゆる後援会)も選挙区内の人や団体に寄附をすることは、罰則をもって禁止されています。

#### 4 あいさつ状の禁止

政治家は、選挙区内の人や団体に

### わたしたちのまちの民生委員・児童委員と社会調査にご協力を

市では、現在140名の民生委員・児童委員(うち14名は主任児童委員)が、厚生労働大臣と埼玉県知事から委嘱を受けて、それぞれ担当区域内の実情を把握しながら、地域で援助を必要とする人の相談活動や援助活動を行っています。

そうした中で、桶川市民生委員・児童委員協議会の活動の一環として9月に社会調査を実施します。

新たに市内に転入した人や世帯に異動があった場合などに訪問します。この調査は、社会保険の加入などが必要とする調査書の発行や、高齢者福祉・生活援助・心身障害者福祉など、福祉の増進のための基本となるものです。  
民生委員・児童委員は職務上知り得た事項について、秘密を堅く守ります。調査にあたって、担当地区の民生委員・児童委員が訪問した際には、皆さんのご協力をお願いします。なお、18歳未満のお子さんのいる

家庭に主任児童委員が一緒に訪問する場合がありますが、ご了承ください。詳しくは☎社会福祉課



## こくほう どうくつ

vol.24

市長元気通信



去る、8月4日(火)「平成27年度桶川市子どもフォーラム」が、保健センター講習室にて開催されました。この子どもフォーラムは、市内7つの小学校から6年生3名ずつの代表者が集まり、自分たちの住む桶川について、グループで話し合い、その結果を発表してもらうものです。21名の児童が、「きれいで住みよい街をめざして」「安心安全で便利な街づくり」「観光で桶川を元気に」「子ども・高齢者・障害者も住みよい街に」をテーマに、4つのグループに分かれて話し合ってくれました。

初対面の子どもたちが、上手に話し合いができるのかと心配して見ていましたが、それぞれが積極的に意見を出し合い活発に取り組んでおりました。

グループ発表では、子どもならではの柔軟な発想と純粋な目線で見たり感じたりしたまちの課題について、自分たちができることは何かを考え、そして将来のまちづくり像について提案してくれました。

短い限られた時間の中で、役割分担を決めて作業を行い、堂々と発表している姿を見て、とても頼もしく感じるとともに、未来を担う子ども達のためにも、引き続き「元気で活力ある持続可能なまちづくり」にしっかりと取り組む決意を新たにしました。

桶川市長 小野克典

対し、答礼のための自筆によるものを除き、年賀状、暑中見舞いなどのあいさつ状(電報などを含む)を出すことは禁止されています。

#### 5 有料広告の禁止

政治家や後援団体が、選挙区内の人や団体に対し、あいさつを目的とする有料広告(いわゆる名刺広告など)を新聞、雑誌、テレビ、ラジオなどに出すことは、罰則をもって禁止されています。また、政治家や後援団体に対し、あいさつを目的とする有料広告を求めることも禁止されています。

詳しくは☎選挙管理委員会事務局

### 『子育て世帯臨時特例給付金』の申請受付終了のお知らせ

『子育て世帯臨時特例給付金』の申請受付は、9月3日(木)(消印有効)までとなります。なお、申請が受付された人へは、10月上旬頃、「支給決定通知」または「不支給決定通知」を郵送する予定となっています。詳しくは☎こども支援課

### 「桶川市みどりの基金」への寄附ありがとうございます

市民と企業、行政などが一体となって緑豊かなまちづくりを進めるため、「桶川市みどりの基金」を設置しています。寄附をいただいた方は次のとおりです。

桶川ボウリング協会 様

みなさまの緑化に対する善意、ありがとうございます。

詳しくは☎環境課

### 皆様の善意ありがとうございます

次の方から寄附をいただきました。有効に活用させていただきます。

豊島 陽子 様

辻村みちよ博士の記念植

詳しくは☎契約管財課

### 上尾警察署からのお知らせ 駐車監視員活動区域が変わります

9月1日から駐車監視員が巡回する地域(区域)が改定されます。詳細は、県警ホームページをご覧ください。

問合せ☎上尾警察署交通課  
☎773-0110





指定保養施設利用補助をご利用ください！国民健康保険および後期高齢者医療制度に加入の皆さんへ！

埼玉県国民健康保険団体連合会が行っている保養施設宿泊利用共同事業の指定を受けた保養施設（国内の約300か所の旅館、ホテルなど）を利用する場合には、次のような補助制度があります。

対象▼桶川市国民健康保険および後期高齢者医療制度に加入しており、保険料・保険料の滞納のない人  
補助金額▼2,500円※年度内一人一泊を限度

利用方法▼①利用施設に補助券利用する旨を伝え、予約してください。②利用日前に保険証と印鑑を持参のうえ、保険年金課に申請ください。なお、保養施設一覧は、ホームページまたは、保険年金課で閲覧できます。利用券は、旅行会社のパック旅行などには使用できませんのでご注意ください。

詳しくは☎保険年金課

### 古い家庭用消火器を回収します

市内防災用品取扱業者の協力のもと、桶川市自主防災組織連絡協議会による消火器の回収・処分を有料で実施します。家庭用消火器の処分に

## 住宅改修に伴う固定資産税(家屋)の減額について

詳しくは☎税務課資産税グループ

一定の要件に該当する住宅改修工事を行った場合、固定資産税の減額が受けられますので、工事完了後3か月以内に申請してください。

### 耐震改修

- 減額の要件：次の①～③の全てに該当
①昭和57年1月1日以前に建てられた住宅の改修工事であること
②現行の耐震基準に適合する改修工事であり、平成27年12月31日までに改修工事が完了すること
③改修工事費用が50万円を超えること

軽減：改修した住宅の翌年度分の固定資産税を2分の1減額（1戸当たり120㎡分までを限度）

省エネ改修
減額の要件：次の①～③の全てに該当

- ①平成20年1月1日以前に建てられ、賃貸でない住宅の改修工事であること
②現行の省エネ基準に適合する改修工事であり、平成28年3月31日までに改修工事が完了すること

お困りの人は、次の会場までお持ちください。
とき▼9月12日(土)午前9時30分～11時

ところ▼高崎線東側↓さくらフレンド(勤労青少年ホーム)、高崎線西側↓分庁舎南側駐車場
処分料▼家庭用(3型～20型)1,700円/本(税込)
詳しくは☎安心安全課

### 戦没者追悼式を行います

今年には戦後70周年の節目の年となります。市では、先の大戦において尊い命を失われた多くの方々のご冥福と、永遠の平和を祈念するため、「平成27年度桶川市戦没者追悼式」を次のとおり行います。

とき▼10月22日(木)午前10時受付、10時30分開式

ところ▼桶川東公民館

戦没者の遺族の方々には遺族会地区役員が、8月中旬に案内状をお届けしています。9月になっても届いていない場合はご連絡ください。

また、ご遺族で新たに参加を希望する人には案内状をお送りしますので、電話で申し込みください。
詳しくは☎社会福祉課

## シリーズ 明日のあんしん ～高齢者の生活を支える～②

### 住み慣れた地域で自分らしい暮らしができるように

詳しくは☎高齢介護課

全国的に高齢化が進む中、桶川市でも平成37年には概ね3人に1人が65歳以上の高齢者となる見通しです。高齢化が進む中で、住み慣れた地域で自分らしい暮らしができるように、平成27年4月に介護保険法が改正されました。桶川市では平成29年4月を目標に「新しい介護予防・日常生活支援総合事業」をスタートさせるべく準備中です。

シリーズ第2回目は、桶川市の取り組みのひとつをご紹介します。



### ～新しい地域づくりのために～

桶川市では、市民、医師、介護関係者、福祉関係者など様々な立場の人と話しなが、地域の実情に合わせたサービスの構築を目指し、平成27年4月に(仮称)医療と介護の連携検討準備会を立ち上げました。具体的には、介護保険法の地域支援事業である①在宅医療・介護連携の推進②認知症施策の推進③生活支援サービスの構築について、話し合っていきます。また、市民の皆さんに未来の桶川市を一緒に考え、ご意見をいただけるように、桶川市の高齢者総合相談窓口である地域包括支援センターとともに地域ごとの資源を調査中です。ぜひ、地域でこんな活動しているという人をお知らせください。また、自分の家から行ける距離に地域の人々が「気軽に・無理なく・楽しく・自由に」集まれる場所を作りたいという人、ぜひご相談ください。あなたのその一歩が地域を盛り上げます！

今回は、具体的な事業の内容と現在桶川市で実施している高齢者の見守り体制についてご紹介します。

### 秋の全国交通安全運動

9月21日(月・祝)～30日(水)

### スローガン

『人も車も自転車も 安心・安全・埼玉県』

### 《運動の基本》

子どもと高齢者の交通事故防止

### 《全国重点目標》

- 夕暮れ時と夜間の歩行中・自転車乗用中の交通事故防止(特に、反射材用品などの着用の推進および自転車前照灯の点灯の徹底)

○後部座席を含めた全ての座席のシートベルトとチャイルドシートの正しい着用の徹底

### ○飲酒運転の根絶

《埼玉県重点目標》

自転車の安全利用の推進(特に、自転車安全利用五則の周知徹底)

### 《桶川市重点目標》

子どもと高齢者の自転車乗用中の交通事故防止

詳しくは☎安心安全課





### 11月から国民健康保険被保険証が更新されます

11月1日から国民健康保険被保険者証が更新されます。新しい保険証は10月上旬に簡易書留にて郵送しますが、希望する場合には、直接窓口での受領ができます。

#### 【窓口での受領を希望の場合】

9月18日(金)までに保険年金課へご連絡ください。10月1日(木)以降、窓口で新しい保険証をお渡しします。運転免許証・パスポート・顔写真付きの住民基本台帳カード・障害者手帳のいずれかを必ずお持ちください。

#### 詳しくは☎保険年金課

### 発達障害者就労支援センター(ジョブセンター)について

埼玉県では、発達障害に特化し、就労相談から職業能力評価、就労訓練、就職活動支援、職場定着支援までをワンストップで提供する「発達障害者就労支援センター(ジョブセンター)」を運営しています。

**対象**▼医師の診断や障害者手帳の有無にかかわらず、発達障害の特性を持ち、その自覚がある人で企業などへの一般就労(障害者雇用枠での就労を含む)を希望している人。ただし、就労移行支援事業としての就

労訓練を受ける際には、医師の診断および市町村による障害福祉サービスの受給決定が必要です。

#### 場所▼

名称	住所	電話番号
ジョブセンター 川	川口市本町4-1-8 川口センタービル4階	048-227-3400
ジョブセンター 草	草加市氷川町2101-1 シーバイオビル3階	048-929-7600
ジョブセンター 川	川越市脇田本町13-5 川越第一生命ビル5階	049-249-8772

#### 問合せ☎各ジョブセンター

### 就学時健康診断のお知らせ

平成28年4月に入学を予定している児童を対象に就学時の健康診断を行います。

**対象児童**▼平成21年4月2日〜平成22年4月1日生まれの児童  
**実施場所**▼通学区の小学校  
**実施予定日**▼各小学校の実施日の

### 消費生活センターからのお知らせ

ネット通販に注意！商品が届かないなどのトラブル増加中

インターネットのショッピングサイトで「偽ブランド品を販売された」「購入した商品が届かない」「注文した物と違うのでクレジットカードで支払いたくない」など、ネットトラブル相談が増えています。

ネット通販は品ぞろえが豊富で買い物しやすく便利ですが、訪問販売や電話での勧誘販売と違い、クーリング・オフ制度の対象になりません。解約や返品可否、条件などは販売店が定めた「返品特約」に従うこととなります。しかし、返品特約の記載がなければ、商品を受け取ってから8日以内なら契約解除し返品することができます。

#### 【消費者へのアドバイス】

- ① 特定商取引法では、原則としてネット通販の事業者の所在地や電話番号を表示することを定めています。こうした連絡先が記載されていない店舗や、商品説明の日本語が不自然な店舗からは購入しないようにしましょう。
- ② 極端に安い商品には注意しましょう。偽物の可能性があります。
- ③ 返品や交換は可能か、返送料は誰が負担するのかなど、返品特約を事前に確認しましょう。
- ④ トラブルに遭ったら、すぐに消費生活センターに相談してください。

### 埼玉県ホームページに「悪質商法通報サイト」を開設しました。

悪質事業者の情報(悪質商法の手口、事業者の名称や所在地など)をお寄せください。いただいた情報は悪質事業者の調査に活用します。なお、トラブルの解決や相談を希望する人は桶川市消費生活センターか、埼玉県消費生活支援センター(048-261-0999)へご相談ください。

「埼玉県 悪質商法通報サイト」で検索。

問合せ☎県民生活部消費生活課☎830-2933

### 教育委員会第9回定例会

とき▼9月29日(火)午後2時  
ところ▼仮設庁舎会議室303  
傍聴を希望する場合は、会場へお越しください。会場の都合で人数を制限する場合は、ご了承願います。次回は10月30日(金)を予定しています。詳しくは☎教育総務課

### 市役所人事異動

8月1日付けで人事異動を行いました。「一」は旧役職  
**市民生活部次長兼産業観光課長**▼荒井光男(市民生活部副参事兼リサイクル推進課長)  
**リサイクル推進課長(昇格)**▼園田隆一郎(リサイクル推進課主幹)  
詳しくは☎総務課

### ☆交通事故統計☆

一桶川市内の人身事故一  
(毎年1月からの累計)

	平成27年 6月末	平成26年 6月末	対前年 同月比
件数	159件	160件	-1件
死者数	1人	0人	1人
負傷者数	195人	198人	-3人

外出は 明るい笑顔と 反射材

相談	相談員	相談内容	とき	ところ	問合せ
法律相談(予約制)	弁護士	相続、金銭・賃貸借、離婚・相続などの法律全般についての相談	4日(金)・11日(金)・25日(金) 14:00~17:00 19日(土) 9:00~12:00 10月2日(金)・9日(金)・23日(金)・30日(金) 14:00~17:00 17日(土) 9:00~12:00	仮設庁舎相談室	
司法書士法律相談(予約制)	司法書士	相続、遺言、名義変更、会社設立登記、成年後見、少額民事訴訟(債務整理)等の相談	10日(木) *次回は10月8日(木) 13:00~16:00	仮設庁舎相談室	
行政書士相談	行政書士	成年後見制度、相続、各種契約書、内容証明、会社設立などの手続きの相談	1日(火) *次回は10月1日(木) 13:00~16:00	仮設庁舎相談室	
税務相談	税理士	相続税や贈与税、その他税金についての相談	16日(水) 13:00~16:00	仮設庁舎相談室	秘書広報課
住宅相談	建設団体の相談員	住宅の新築、増改築、修繕、工事、耐震などの相談	19日(土) 9:00~12:00	仮設庁舎会議室201 電話可 ☎786-3211	
マンション管理相談	マンション管理士	マンション管理組合に関することや近隣問題についての相談	16日(水) 10:00~12:00	仮設庁舎相談室	
行政相談	行政相談委員	国や県、公団・公社等への要望や苦情についての相談	4日(金) *次回は10月2日(金) 10:00~12:00	仮設庁舎相談室	
多重債務相談	市役所職員	消費者金融等からの借金返済などに困っている方の相談	随時	仮設庁舎相談室 直通☎786-3450	
暴力団被害相談(予約制)	上尾警察署職員	暴力団により被害を受けたり、困っていることについての相談	随時	仮設庁舎相談室	安心安全課
女性相談(予約制)	県外の専門カウンセラー	女性のためのなんでも相談	14日(月)・28日(月) 10:00~16:00	仮設庁舎相談室	人権・男女共同参画課
人権相談	人権擁護委員	悩みごと・離婚問題・子どものいじめなどの日常生活でお困りのことへの相談	8日(火) 9:00~12:00	地域福祉活動センター3階	
内職相談	内職相談員	内職に関する相談・案内・ハローワークの求人情報の閲覧	毎週水・金曜日(祝日を除く) 10:00~15:00	勤労福祉会館 直通☎773-1121(水・金曜日)	産業観光課
消費生活相談	消費生活相談員	消費者トラブルや苦情など、消費生活全般についての相談	毎週月・火・木・金曜日(祝日を除く) 10:00~15:30(12:00~13:00を除く)	仮設庁舎2階 電話可 ☎786-3211	自治文化課
子どもと家庭なんでも相談	家庭児童相談員	親や子どもからの、家庭・幼稚園・学校などでの悩みや子育ての相談	毎週火・木曜日(祝日を除く) 10:00~16:00	駅前子育て支援センター 直通☎777-7708	子ども支援課
子どものことばや運動面	専門相談員	未就学児の発達についての相談	事前に電話で申し込み、日程調整して決定	児童発達支援センター分室 ☎787-5562	児童発達支援センター分室
教育相談	専門相談員	子どもの教育やしつけについての悩みごとへの相談	毎週月~金曜日(祝日を除く) 9:00~17:00	桶川市教育センター 直通☎786-3237	学校支援課
心配ごと相談	民生委員	さまざまな心配ごとの相談	毎週土曜日(祝日を除く) 13:00~15:00	地域福祉活動センター 直通☎728-2369	社会福祉協議会
結婚相談	民生委員	結婚を望む方の相談	毎週土曜日(祝日を除く) 13:00~15:00	地域福祉活動センター	

# 警告！ 振り込め詐欺予兆電話 大発生中！！

現在、上尾警察署管内で振り込め詐欺の予兆電話が多発しています！！  
あなたの財産が狙われています！！  
振り込め詐欺撃退チェックシートを活用して、自分の身を守りましょう！！

確認・相談する前に、現金を振り込まない！渡さない！



## 振り込め詐欺撃退チェックシート



！！チェックにひとつでも当てはまれば要注意！！

- 携帯電話の番号が変わった。他人の携帯電話を借りている。
- かぜをひいた。ノドが変だ。病院で治療中だ。
- 会社のお金を使い込んだ。会社をクビになるかもしれない。
- 交際相手を妊娠させた。示談金が必要だ。
- 株やFXの投資で失敗した。信販会社に借金がある。
- 電車やバスの中に小切手や現金が入ったカバンを忘れた。
- 税務署の書類を書き間違えた。脱税と疑われている。
- お金をすぐに振り込んでくれ。
- お金を代わりにの者(会社の上司など)が取りに行く。
- あなたの口座情報が漏れています。カードを預かります。

怪しいと思ったら上尾警察署☎773-0110 または110番！

### 桶川市住宅用新・省エネルギー機器設置費補助制度

市では環境負荷の少ない住宅用太陽光発電システムおよび高効率給湯器の設置者に、その費用の一部を補助します。

※設置工事開始前の申請が必要です。詳細は、ホームページをご覧ください。

詳しくは☎環境課

### 「敬老祝金贈呈」のご案内

市では、次の年齢に達する人に、長寿を祝福することを目的として、敬老祝金の贈呈を行っています。対象者には9月上旬に、「桶川市敬老祝金通知書」をお送りします。

○対象者の年齢、支給金額および贈呈方法

対象者の年齢	支給金額	贈呈方法
満80歳、88歳 90歳、99歳	10,000円	民生委員を通じて9月中旬~下旬に贈呈予定
101歳以上	10,000円	市より直接、9月中旬から下旬に贈呈
満100歳	100,000円	市より直接、誕生月に贈呈

※対象者の年齢は、平成27年4月2日~平成28年4月1日に迎える年齢です。  
※施設入所、不在がちなどで振込を希望する場合は、9月8日頃までにご連絡ください。  
詳しくは☎高齢介護課

### 甲種防火管理再講習の開催

対象▼劇場・飲食・店舗・ホテル・病院など不特定多数の人が出入りする建物のうち、収容人員が300人以上の建物の防火管理者(甲種防火管理講習を修了した者)

※5年に一度の再講習が必要となります。

とき▼9月30日(水)午後1時30分~4時5分

ところ▼埼玉県防災学習センター(鴻巣市袋30、北鴻巣駅東口徒歩20分) ※受講者用駐車場はありません。

定員▼50人

費用▼1,350円(テキスト代) 申込み▼9月3日(木)~16日(水)(土、日曜日を除く)の午前8時30分から午後5時15分までに予防課および桶川消防署、北本消防窓口へ。 ※消防本部FAX048-597-3716でも受け付けします。指定の用紙はありませんので、「防火管理再講習申込み」と記載のうえ、住所・氏名・性別・電話番号を明記し、送信後に必ず電話で受講番号などを確認してください。

問合せ☎埼玉県東広域消防本部予防課☎048-597-2004

### 労使トラブル話合いで解決しませんか？

「解雇・雇止め」「賃金の引下げ」「パワハラ」「団体交渉拒否」など職場で困ったことはありませんか。労働委員会では、中立・公平な立場であつせんや不当労働行為の審査をして、労働者や労働組合と会社とのトラブル解決をお手伝いします。手続きは簡単・無料です。

「埼玉県労働委員会」のHPもご覧ください。

問合せ☎埼玉県労働委員会事務局☎830-6465



(公財)桶川市施設管理公社からのお知らせー事務局職員募集ー  
職種・採用予定人員▼一般事務職・1人  
応募資格▼学校教育法による大学卒で日本国籍を有し、昭和61年4月2日~平成2年4月1日に生まれた人  
試験日(第1次試験)▼10月18日  
(日) 申込み▼9月7日(月)~25日(金)に、(公財)桶川市施設管理公社事務局(下日出谷西2-4-1サン・アリーナ内)へ本人が直接持参してください。  
※採用試験受験案内と申込書は、9月1日(火)から、サン・アリーナ窓口で配布します。ホームページからもダウンロードできます。  
問合せ☎(公財)桶川市施設管理公社事務局☎787-5111

..... 〈 広告 〉 .....

まずは気軽に弁護士にご相談を。

オレンジ法律事務所 検索 大宮駅 徒歩3分

## オレンジ法律事務所

ORANGE LAW OFFICE

◎相続 ◎離婚・不倫・DV ◎不動産 ◎交通事故 ◎労働問題  
◎契約書作成 ◎企業法務・ベンチャー企業・中小企業支援等

埼玉弁護士会所属 弁護士 辻本 恵太 / 弁護士 中野 仁 ほか

TEL 048-782-5757 法律相談初回30分無料(要予約)  
さいたま市大宮区宮町二丁目10番 シンティ大宮ビル5階



### 高齢者叙勲 受章おめでとうございます

次の方は、永年の功績が認められ受章されました。

瑞宝双光章 教育功労

長谷川 正さん

### 皆様の善意 ありがとうございます

市民の方から寄附（現金）をいただきました。子育て支援に関する事業に活用させていただきます。

詳しくは **契約管財課**

### 特定健康診査・健康診査はお済みですか

市では、40～74歳の桶川市国民健康保険加入者に特定健康診査を、後期高齢者医療制度加入者に健康診査を、9月30日まで実施しています。まだ済んでいない人は、ぜひ受診して、疾病の予防や健康管理にお役立てください。

対象者には、受診券をお送りしていますが、お手元がない場合は、ご連絡ください。  
詳しくは **保険年金課**

### 応急手当（普通救命講習Ⅰ）講習

**内容**▼AED（自動体外式除細動器）を用いた心肺蘇生法（成人）や大出血時の止血方法など  
※講習修了者には修了証を交付

**とき**▼10月18日（日）午前9時30分～午後0時30分（午前9時から受付）

**ところ**▼埼玉県央広域消防本部（鴻巣市箕田1638-1）

**定員**▼30人【先着順】

**対象**▼桶川市・鴻巣市・北本市に在住または在勤で中学生以上の人（再受講可）

**費用**▼無料

**持ち物**▼筆記用具

※WEB講習受講者は、当消防本部発行の受講証明書（スマートフォン・タブレットPCの画面提示でも可）

**その他**▼埼玉県央広域消防本部ホームページで応急手当WEB講習の受講ができます。受講者は救命講習の受講時間が開始より1時間免除されます。救命講習は毎月行っています。

**申込み・問合せ**▼10月11日（日）午後5時までに、電話または直接、鴻巣西分署 ☎048-544-0119へ。

### 成年後見無料相談会

行政書士、社会保険労務士、社会福祉士が後見、相続、遺言などの相談を受け付けます。

**とき**▼9月20日（日）午後1時30分～4時30分

**ところ**▼市民活動サポートセンター

**費用**▼無料

**主催**▼NPO法人埼玉老後安心センター

**申込み**▼電話またはFAXで申込みください。

**問合せ**▼NPO法人埼玉老後安心センター ☎FAX 782-6612

### 全国一斉司法書士無料相談会

相続や遺言、不動産登記、会社登記、少額民事裁判、成年後見などについて、埼玉県司法書士会上尾支部の司法書士が無料で相談を行います。  
**とき**▼10月1日（木）午後1時～4時  
**ところ**▼桶川市商工会

**申込み**▼不要

**問合せ**▼埼玉県司法書士会上尾支部 ☎778-6378

〈広告〉



「○○の秋」ですね!!  
それぞれの秋を楽しもう!

## 住サポ.Cは地元の住宅工事店です!

今年で設立7年目!住まいの工事会社です。建築士・土木・舗装の資格を持った専門スタッフがおり、自社で施工・管理しております。まずは納得率が高いお見積り(無料)をご利用ください!ご相談もお気軽にご連絡ください。

できる事  
見積  
問い合わせ

▶ 外構、外装、内装、上下水道

▶ 無料

☎ 0120-729-718

桶川市下日日出谷6-1

株式会社 住宅サポート.C



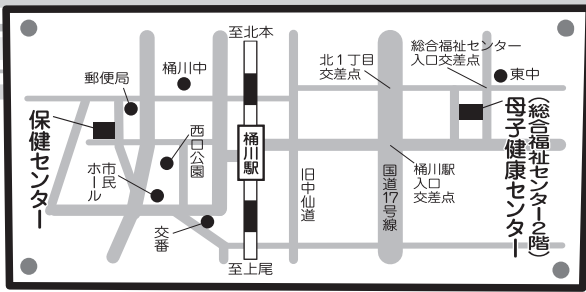
お気軽にご連絡ください!



**最短当日見積** **工事保証あり** **バリアフリー工事OK**

もちろん  
見積だけでもOK!  
しつこい営業なし!

埼玉県知事（登-26）第1508号・指定給水装置工事事業者第264号・排水設備指定工事店第12号



**健康増進課**  
(保健センター内)  
☎ 786-1855  
FAX 786-0096

**健康ステーション**  
Health Station

**こどもの健康診査**



種別	とき	ところ	受付時間	内容
4か月児健診	9月11日(金)	保健センター	13:15~14:10	診察、身体計測、育児相談、離乳食相談・試食、絵本コーナー <b>持ち物</b> 母子健康手帳・健診票
7か月児・10か月児相談	<高崎線東側> 9月1日(火) 10月6日(火)	母子健康センター	9:30~10:30	保健師による身体観察、身体計測、育児相談、栄養士による離乳食相談 ※対象児は、7か月児と10か月児です。 高崎線を挟んで、東側は母子健康センター、西側は保健センターで行います。 その他、電話でご相談ください。 <b>持ち物</b> 母子健康手帳
	<高崎線西側> 9月14日(月) 10月5日(月)	保健センター		
1歳6か月児健診 (個別通知あり)	9月16日(水)	母子健康センター	13:15~14:10	内科・歯科診察、歯科指導、身体計測、親子遊び、育児・幼児食相談、発達・心理相談 <b>持ち物</b> 母子健康手帳・問診票
3歳3か月児健診 (個別通知あり)	9月18日(金)	保健センター	13:15~14:10	内科・歯科診察、身体計測、育児・幼児食相談、発達・心理相談 <b>持ち物</b> 母子健康手帳・問診票
フッ素塗布	9月28日(月)	保健センター	1回目 13:30~14:00 2回目以降 14:00~14:30	1歳6か月児健診終了児、6か月ごとに塗布します。 <b>持ち物</b> 母子健康手帳 <b>問合せ</b> 口腔保健センター(北足立歯科医師会) ☎ 048-596-0275

**母子健康相談**




種別	とき	ところ	受付時間	対象者および内容	定員
マタニティクラス 《要予約》	10月8日(木) 10:30~13:00	保健センター	10:15~10:30	妊娠16~28週の妊婦(夫も可) 簡単クッキング、妊娠中の食事や過ごし方などについて、その他交流会 <b>持ち物</b> 母子健康手帳、エプロン、三角きん、ふきん、筆記用具	15人
	10月19日(月) 13:30~16:00		13:15~13:30	妊娠20~31週の妊婦(夫も可) 妊娠経過や出産のこと、その他交流会 <b>持ち物</b> 母子健康手帳、筆記用具	15人
パパママ体験クラス 《要予約》	9月5日(土) 10月3日(土) 10:00~12:00		9:45~10:00	妊娠24~36週の妊婦と夫(祖父母になる人歓迎) 赤ちゃんのお風呂の入れ方、保育について <b>持ち物</b> 母子健康手帳、筆記用具	9組
赤ちゃんサロン	9月3日(木) 10月1日(木) 10:00~12:00		10:00~11:15	2~6か月児と保護者 ママ達の仲間づくり、交流の場としてご利用ください。 <b>持ち物</b> 母子健康手帳	なし
ベビーもぐもぐクラス (ママ準備クラス) 《要予約》	9月10日(木) 13:30~16:00		13:15~13:30	6~9か月児の保護者 歯の話と離乳食について ※妊婦の方も参加できます。 <b>持ち物</b> 母子健康手帳	25人

注1) 母子健康相談については、実施日の1週間前までに電話で申し込みください。また、効果的に参加していただくため、対象となる乳児以外の小さなお子さんを連れての参加はご遠慮ください。  
注2) 母子健康相談の対象となる乳幼児用のおむつ・調乳用のお湯などは、各自で持参してください。  
注3) 駅西口連絡所は、9月30日まで休館です。母子健康手帳の交付はできませんのでご注意ください。

**おとなの健康相談**



種別	とき	ところ	受付時間	対象者および内容
お立ち寄り健康相談  ちょっと気軽に	9月8日(火)	保健センター	9:30~11:00	<b>対象</b> 成人 <b>内容</b> 血圧測定、生活習慣病予防・バランスの良い食事のとり方などの相談 ※気軽に立ち寄りください!

※保健センターの駐車場は数に限りがありますので、ご了承ください。

オケちゃんキッチン



**内容**▼旬の野菜たっぷり・塩分控えめ! ヘルシーでおいしい「健康長寿メニュー」を作ります。健康に関する講話もあります。(7月に実施したものと同一内容です。)

**とき**▼9月25日(金)午前10時~午後1時30分

**ところ**▼桶川東公民館

**対象**▼市内在住の人

**定員**▼25人【先着順】

**費用**▼300円(保険代、材料費一部負担)

**持ち物**▼筆記用具・エプロン・三角巾・ふきん・手拭きタオル・室内履き

※申込者多数の場合は、今年度初めての人を優先します。

**申込み**▼9月7日(月)から、電話または直接窓口へ。



毒キノコによる食中毒にご注意  
ください

秋の行楽シーズンを迎え、野生キノコの本格的な発生時期となります。キノコ中毒は、食用キノコとよく似た形の毒キノコを間違えて食べてしまうことが原因である場合がほとんどです。

食べられるキノコと毒キノコの判別は難しく、図鑑などに載っているキノコは典型例であることが多いので、図鑑などを用いての自己判断はとても危険です。キノコ狩りにおける際には、食べられるキノコであることと確実に判断できないキノコは、採取したり、食べたり、人にあげたり、売ったりしないよう十分に注意してください。

**問合せ** 鴻巣保健所生活衛生・薬事担当 ☎ 048-541-0249

献血にご協力いただいた方には、オケちゃんエコバッグをプレゼント。



+ 9月の献血	
種類	全血献血(200ml・400ml)
とき	9月17日(木)
ところ	駅西口
時間	午前10時~11時45分 午後1時~4時
対象	16歳~64歳の健康な人 ※400mlは男性17歳以上 女性18歳以上 ※60歳~64歳に献血したことがある人は69歳まで可能です。
主催	桶川イブニングロータリークラブ

※運転免許・パスポート・健康保険証などで本人確認をさせていただきます。

健康づくり  
幸せづくり

脂肪肝について

食べ過ぎや運動不足で肥満、高血圧、糖尿病、高脂血症などになりやすいことはよく知られていますが、これらを「生活習慣病」と呼びますが、肝臓もその影響を強く受けることがわかってきました。余った栄養分は脂肪として蓄えられます。肝臓は脂肪を分解(代謝)する臓器でもありますが、その肝臓にも脂肪がついた状態が脂肪肝です。肝臓の重い病気というと、肝硬変や肝臓がんが挙げられます。その原因として、アルコールの摂りすぎやC型またはB型の肝炎ウイルスの感染が従来から知られていました。しかし、最近はいくつか、お酒を飲む習慣や肝炎ウイルスの感染がない状態でも、脂肪肝が続くと肝硬変や肝臓がんが起きてしまうことがわかってきました。この脂肪肝を正式には「非アルコール性脂肪肝疾患(NAFD)」とよみます。NAFDの状態がさらに悪化して炎症のよくなる状態になると脂肪肝の病気が進みやすくなります。この状態を「非アルコール性脂肪肝

(NASH: ナッシュユ)」と言います。NAFDやNASHになっても自覚症状は他の生活習慣病と同様にほとんどありません。多くは検診で受ける血液検査で肝機能の異常がみつかったのはじめてわかることが多いです。血液検査だけではまだ脂肪肝かどうかは確定できず、エコー(超音波)やCT(X線断層撮影)などの画像検査で肝臓に脂肪がついているのかを確認して診断となります。検診を受ける人の20%くらいは脂肪肝が見つかると言われていています。特效薬はなく、やはり食事の改善や運動の取り組みで脂肪がつきにくくするしかありません。糖尿病も合併している場合、糖尿病のくすりの種類によっても効果が期待できるものがあります。これらの取り組みがうまくいくと肝臓の脂肪がとれて血液検査でも肝機能異常がなくなるのが期待できます。しかし、いったん肝硬変や肝臓がんになると治りにくいので、やはり早めの取り組みが大切です。

【(社)桶川北本伊奈地区医師会】



## 日本語教室を開講します

とき▶ 9月3日～12月17日 (全16回)

毎週木曜日 午後7時～8時30分

ところ▶ 桶川公民館 費用▶ 無料

対象▶ 日本語を学びたい外国人 主催▶ 桶川日本語友の会

共催▶ 桶川市 詳しくは☎自治文化課

もし、知り合いに日本語を学びたい外国人がいましたら、この教室のことをお知らせください。

※外国人に日本語を教えていただけるボランティアスタッフを募集します。日本語指導の経験は問いません。外国人との交流に興味のある人はぜひご参加ください。見学だけでも歓迎です。

### パノラマ台市民ハイキング 参加者募集

とき▶ 10月24日(土) (雨天決行)

午前7時 桶川駅西口集合・出発、午後7時 桶川駅西口解散予定

ところ▶ 山梨県パノラマ台 (県営精進湖駐車場→パノラマ台入口→パノラマ台→烏帽子岳→県営本栖湖駐車場(徒歩約2時間30分)) ※天候により変更する場合があります。

交通▶ 大型バス2台

対象▶ 市内在住・在勤で、足に自信があり、集団行動のとれる人

定員▶ 80人 [多数抽選] ※9月28日(月)午前10時から市役所仮設庁舎会議室303で公開抽選を行います。

費用▶ 3,900円(バス代・保険代など) 持ち物▶ 弁当、雨具、水筒、トレッキングシューズなど

申込み▶ 往復はがき(1枚で4人まで)に9月25日(金)《必着》で、参加者全員の氏名(ふりがな)・生年月日・年齢・住所・電話番号を必ず記入し、「パノラマ台市民ハイキング担当」と明記のうえ、スポーツ振興課(〒363-8501住所記入不要)へ。

※重複応募の場合は、無効となります。参加者の決定は、返信はがきでお知らせします。参加の権利は譲渡できません。

詳しくは☎スポーツ振興課

## 第40回 桶川市民まつり 『皇女和宮行列』 出演者を募集します!

市民まつり実行委員会では、今年も11月3日に『皇女和宮行列』を行います。

皇女和宮は孝明天皇の妹に当たり、文久元年(1861年)に皇室から徳川第14代将軍・家茂のもとへお輿入れしました。お輿入れの行列は総勢4万5千人にもなり、中山道を京都から江戸へ向かう道中で桶川宿にも宿泊しました。この行列を無事通過させるために桶川宿の人々はたいへんな努力をしたそうです。

この皇女和宮行列を再現すべく、次のとおり、市内在住・在勤の人の出演者を募集します。

- ①和宮役(\*) …… 16～18歳の女性1人
- ②武士・公家役 …… 男性10人
- ③奴・仕丁役 …… 男性20人
- ④腰元・侍女役 …… 女性5人
- ⑤御稚児 …… 5～6歳の子ども20人

(②③④の配役については、申込状況を考慮して実行委員会で調整をすることがあります。)

申込み▶ 9月15日(火) 午前9時から電話で、桶川市民まつり実行委員会事務局(産業観光課)へ申し込みください。(※和宮のみ16日(水)までの応募者の中から抽選とし、その他は先着順とします。参加料の支払いは、役柄が決定した後をお願いします。)

参加料▶ 武士・公家、腰元・侍女 …… 3,000円  
奴・仕丁、御稚児 …… 2,000円  
(参加料には、貸衣装、着付、化粧、当日の軽食、記念品、傷害保険料金が含まれます。)

※自己都合によるキャンセルの場合、参加料は返金できません。

※雨天中止の場合は室内において、記念写真の撮影を行います。

市民まつり 協賛金受付中 (9月30日(水)まで)

詳しくは☎産業観光課

### 「商工の広場」出店者も 同時募集!

市内に事業所・工場などをお持ちの人が出店できます。出店の要綱は、商工会にありますので確認のうえご応募ください。

問合せ☎商工会 ☎783-0903

情報ステーション 健康ステーション

5つや100円が

響の森情報

まちの話題

市民伝言板

### 「ながら運動健康教室」のお知らせ

市では、高齢者の皆さんがいつまでも元気に生活を送れるように、日常で手軽に行うことができる運動を紹介する「ながら運動健康教室」を実施します。

	Aコース	Bコース
ところ	サン・アリーナ	地域福祉活動センター(社会福祉協議会)
時間	午前10時～11時30分(9時30分から受付)	
日程	10月5日(月)・19日(月)・26日(月) 11月2日(月)・9日(月)・16日(月)・30日(月) 12月7日(月)・14日(月)・21日(月)	10月5日(月)・19日(月) 11月2日(月)・16日(月) 12月7日(月)・22日(火) 1月4日(月)・18日(月) 2月8日(月)・15日(月)

**内容**▶日常生活の中で行える筋力運動、口腔ケアの講座など  
**持ち物**▶飲み物、タオル  
**申込み**▶電話で、9月14日(月)から高齢介護課へ。  
**【先着順】**(初めての人を優先する場合があります)  
 ※医師から運動を止められている人は参加できません。できるだけ全日程ご参加ください。  
 ※このほかに、11月開始の保健センターで実施する教室も予定しています。詳細は、広報おけがわ10月号に掲載します。

### 第2回おけがわふれんどりー フットサル大会参加者募集!

**とき**▶10月3日(土)午前8時30分～午後3時(予定) ※時間は参加チーム数などによって変更する場合があります。

**ところ**▶舎人スポーツ・パーク  
**対象**▶市内在住または在勤の人(高校生以上) ※市内で活動している他市町村のチームは可  
**定員**▶12チーム【先着順】1チーム8人まで登録可  
**参加費**▶1チーム2,000円(賞品・保険代など)  
**持ち物**▶フットサルシューズ、すねあて、汗拭きタオル、飲み物など  
**申込み**▶9月18日(金)までに、参加費を持参のうえ、スポーツ振興課または、サン・アリーナ(毎日午前9時～午後9時)へ。  
 詳しくは☎スポーツ振興課

### このゆびとまれ主催事業 「スポーツ吹き矢」おやこで あそぼう(優しい有酸素運動)

このゆびとまれとは、文部科学省が推奨している総合型地域スポーツクラブで、市が支援をしています。  
**とき**▶9月12日(土)午後1時30分～4時30分

### 「もの忘れん教室」のお知らせ

認知症予防のための体操などを紹介する「もの忘れん教室」を実施します。

**内容**▶認知症予防のための体操・講話など  
**申込み**▶電話で、9月7日(月)から高齢介護課へ。

ところ	サン・アリーナ	※医師から運動を止められている人は参加できません。 ※このほかに、1月に桶川公民館で実施する教室も予定しています。詳細は、広報おけがわ12月号に掲載します。
時間	午後2時～3時30分(1時30分から受付)	
日程	10月5日(月)・19日(月)・26日(月) 11月2日(月)・9日(月)・16日(月)・30日(月) 12月7日(月)・14日(月)・21日(月) ※できるだけ全日程ご参加ください。	



**ところ**▶サン・アリーナ  
**対象**▶市内在住の小学生以上の親子(一般1人も歓迎)  
**定員**▶20人  
**費用**▶大人400円、子ども200円(用具代・保険代など)  
**持ち物**▶体育館シューズ、汗拭きタオル、飲み物  
**申込み**▶往復はがきに9月9日(水)《必着》で、住所・氏名(ふりがな)・年齢・性別・電話番号・返信用宛名を記入のうえ、大沼忠儀(〒363-0001 加納2044-3)へ。  
**問合せ**☎大沼☎728-4929

### このゆびとまれ主催事業 「ジュニアバドミントン教室」 (楽しく・はねつき)

**とき**▶10月2日～12月4日毎週金曜日(全10回) 午後7時30分～9時30分  
**ところ**▶サン・アリーナ  
**対象**▶市内小学生  
**定員**▶36人  
**費用**▶2,000円(保険代含む)  
 ※当日徴収  
**持ち物**▶ラケット、体育館シューズ、飲み物  
**申込み**▶9月11日(金)午前8時から、電話で大沼☎728-4929へ。

**資料解説講座「八幡耕地遺跡出土品にみる桶川の弥生時代」**  
 歴史民俗資料館が収集した資料から、桶川の歴史や生活文化を解説します。今回は、八幡耕地遺跡から発掘された土器などの出土品をもとに、桶川の弥生時代の生活・文化について解説します。  
**とき**▶9月27日(日)午後2時～3時30分  
**ところ**▶川田谷生涯学習センター  
**対象**▶一般  
**定員**▶40人 **費用**▶無料  
**講師**▶歴史民俗資料館職員  
**申込み**▶9月3日(木)～26日(土)に、電話または直接、歴史民俗資料館へ。  
 ※月曜日は休館日

**古文書に親しもう「古文書講座」**  
**とき**▶10月1日～平成28年2月18日第1・3木曜日 午後2時～4時(全10回)  
**ところ**▶川田谷生涯学習センター  
**対象**▶市内在住・在勤の人  
**定員**▶20人 **費用**▶無料  
**持ち物**▶筆記用具  
**講師**▶梶山修さん(桶川市文化団体連合会顧問)  
**申込み**▶9月3日(木)午前9時から、電話または直接、川田谷公民館へ。  
 ※月曜日は休館日

### ～公立保育所 地域子育て支援事業～ 園庭開放とあそぼう会のお知らせ

毎月1回ずつ各保育所で園庭開放とあそぼう会を行っています。地域の親子に保育所を利用してもらう、子どもたちと交流し遊べます。また、年齢の近いお子さんの保護者と交流できます。  
**時間**▶午前9時30分～11時  
**対象**▶乳幼児(小学校就学前)と保護者  
**持ち物**▶着替え、タオル **費用**▶無料  
**その他**▶なるべく自転車、徒歩でお越しください。※子育て相談も実施しています。

実施日	保育所
9月のあそぼう会のテーマ「リズム遊び」	9日(水) 鴨川 坂田 16日(水) 北 日出谷
実施日	保育所
園庭開放 ※雨天中止	2日(水) 北 日出谷 24日(木) 鴨川 坂田

鴨川保育所☎786-1437 日出谷保育所☎787-0593  
坂田保育所☎728-4653 北保育所☎771-2014

### ボランティア・市民活動 見本市開催!

ボランティア活動や市民活動に興味がある人もない人も、一度足を運んでみませんか。体験コーナーやスタンプリーも用意しています。  
**とき**▶9月27日(日)午前10時～午後3時  
**ところ**▶地域福祉活動センター  
**主催**▶ボランティア・市民活動ネットワーク(おけがわボラネット)、ボランティア・市民活動見本市実行委員会、社会福祉協議会

**後援**▶桶川市、観光協会  
**問合せ**☎社会福祉協議会☎728-2221

**外壁塗装工事**  
 埼玉県知事 許可(般-22)第56065号  
**ニチエー塗装**  
 (ホームページ) 桶川市 ニチエー塗装 検索  
 桶川市下日出谷943-228  
 ☎048-786-0004  
 ☎0120-137-156  
 住まいの塗り替えお任せください

**不動産売買・賃貸**  
 相続診断士在籍 ハウスメンテナンス・解体 不動産部 0120-665-112  
**祭用品専門店 中村屋**  
 刺繍・プリント・特注製作  
 TEL 771-1066  
 桶川市寿1-15-20  
 http://www.matsuri-nakamura.com/

**「ベビーマッサージ講座」To BabyからWith Babyへ  
～ママとBabyちゃんのスキンシッププログラム～**  
**内容**▶ママと一緒にベビーマッサージ、情報交換など  
**とき**▶9月25日(金)午前10時30分～11時30分  
**ところ**▶日出谷子育て支援センター  
**対象**▶市内在住で、実施日に生後2～6か月のあかちゃんとその保護者 ※初めての人のみ  
**定員**▶10組【先着順】 **費用**▶無料  
**講師**▶福田千恵さん(ベビーマッサージ協会)  
**持ち物**▶バスタオル、おむつ、飲み物  
**申込み**▶9月16日(水)午前10時から、電話または直接日出谷子育て支援センターへ。

情報ステーション 健康ステーション

5つや100円が

響の森情報

まちの話題

市民伝言板



情報ステーション

健康ステーション

5000円以上

響の森情報

まちの話題

市民伝言板

情報ステーション

健康ステーション

5000円以上

響の森情報

まちの話題

市民伝言板

### 第14回桶川市絵画シニア展

内容▼市内公立小学校在学中の児童による絵画展示

作品▼「夏休み」または「うちのじいちゃん・おばあちゃん」の楽しかった思い出や似顔絵(作品展示期間の9月21日は敬老の日です)

展示期間▼9月19日(土)～23日(水) 午前9時～午後9時

ところ▼市民活動サポートセンター およびベニバナウォーク桶川内  
主催▼桶川市文化団体連合会、桶川市

共催▼(公財)けやき文化財団  
後援▼教育委員会  
問合せ▼桶川市文化団体連合会  
(☎0477-11171、棚橋☎728-8024) または自治文化課

## 第18弾 実りの秋婚活

★親の目から見ても安心できる婚活を目指しています!!

結婚を真剣に考えている人を募集します。男性は「さくらフレンドの婚活」に初めて参加する人のみ募集します。

とき▶10月18日(日)午前9時～午後5時頃  
(8時50分には集合してください)

ところ▶さくらフレンド(勤労青少年ホーム)

対象▶男性30～43歳・女性28～40歳の独身の人(市外もOK)  
※本人確認できるものの提示や、簡単な面談をさせていただく場合があります。

定員▶男女各15人【先着順】

費用▶1,500円(弁当代、保険代など)

持ち物▶体育室用運動靴、筆記用具

申込み▶9月27日(日)～10月2日(金)の午前9時～午後9時に、代金を添えて参加する本人か身内の人が直接さくらフレンド(末広3-19-8)へ。  
※電話での申し込みは不可。



▲朝の自己紹介風景

わからないことがあったら、何でもきいてネ!

問合せ▶さくらフレンド ☎728-3393

### 幼児・家庭教育セミナー【後期】

## 豊かな心で 子育てを! ～明るく笑顔で～

とき▶10月7日(水)・21日(水)・11月4日(水)・18日(水)の4回  
午前10時～11時30分 ところ▶東公民館

対象▶市内在住の幼児・小学生を持つ保護者および家庭教育に関心のある人


定員▶40人【先着順】 費用▶無料(材料費は実費)

保育▶定員10人(2歳～6歳) ※スポーツ安全保険(800円)に加入

申込み▶9月2日～30日の火～金曜日、午前9時～午後3時に電話で川田谷公民館へ。※FAX(786-4031)でも受け付けます。

回	とき	学習内容(予定)	講師
1	10/7(水)	社会の宝を輝く未来へ～お父さん、お母さん、わが子のSOSが届いていますか～	青少年育成国民会議認定 青少年育成アドバイザー 笹島 千代子 さん
2	10/21(水)	子どもと絵本～想像力豊かな子どもに～	読み聞かせボランティア ファラダの会 川辺 さち子 さん
3	11/4(水)	調理実習 子供の食事づくり～和食メニューで賢脳食 パート2～ 【持ち物】エプロン、頭にかぶるもの、ふきん、タッパー、室内用靴	料理教室アップルハウス 主宰 熊井 今子 さん
4	11/18(水)	食品添加物～子供のおやつにおける安全性～	埼玉県保健医療部 食品安全課

☆子育て講座☆「おじいちゃん・おばあちゃんと一緒に遊ぼう!」  
「お孫さんと一緒に写真を撮る」  
作りませんか!  
内容▼写真たて作りや、わらべうた遊び。オケちゃんと一緒にあそびましょう。  
とき▼9月18日(金)午前10時30分～正午  
ところ▼駅前子育て支援センター

対象▼市内在住の2歳以上の未就園児とその祖父母 ※父母同伴可  
定員▼10組【先着順】  
申込み▼9月4日(金)午前10時から電話または直接、駅前子育て支援センターへ。  


## 「読み聞かせ」をしてくれる小中学生募集

図書館では、11月1日の「彩の国教育の日」に合わせ、子どもたちによるおはなし会を行います。「読み聞かせ」にチャレンジしたい小中学生は、ぜひ応募してください。※「読み聞かせ」とは、子どもに本との出会いをもたせるため、生の声で心をこめて、本や紙芝居を読んであげることです。

とき▶10月25日(日)午後1時30分～3時30分(市民ボランティアによる指導)

11月1日(日)午後2時～3時30分(発表のおはなし会)

※おはなし会で発表したい人は、25日(日)のボランティアの指導を必ず受けてください。

ところ▶駅西口図書館

対象▶市内在住の小学4年生～中学3年生 定員▶20人

申込み▶市内各図書館にある専用の申込用紙で、9月11日(金)～10月9日(金)に申し込んでください。

用紙は図書館のホームページからもダウンロードできます。

詳しくは▶市立図書館

〈広告〉

新しいスタイルのやすらぎの地  
**羽生霊園**  
見学は 年中無休 随時  
墓所販売中

バラの香りひろがるガーデニング霊園

緑に抱かれた、やすらぎの空間、グリーン・グレース  
「樹木葬」販売開始!  
まずはご相談を。  
バラに囲まれたガーデニング区画からお選びできます。

単身者・ご夫婦・未埋葬の御遺骨等  
総額 35万円(税別)  
管理費 無料 生前登録 受付

総額20万円の永代供養墓も好評受付中

セントグレースガーデン 羽生聖地公園 ☎0120-100-138 〒348-0006 埼玉県羽生市下村君 2600-1  
お気軽にお電話下さい。【営業時間 9:00～17:00 年中無休】 宗教・宗派自由

〈広告〉

北里大学メディカルセンター 『市民講座』  
テーマ：高齢者骨粗鬆症と骨折  
講師：北里大学メディカルセンター 整形外科部長 成瀬 康治

受講料無料  
事前申込不要

日時：9月17日(木) 午後1時～3時(予定)  
場所：北里大学メディカルセンター南館2階AB会議室  
後援：北本市、桶川市、鴻巣市、各市老人クラブ連合

『整形外科公開講座』  
テーマ：体のスマート・エイジング  
講演内容 1.「骨と筋肉の重要性」  
2.「簡単な運動で脳も体もスマート・エイジング」  
3.「万が一、骨折してしまったら」  
講師：北里大学メディカルセンター 整形外科部長 内野 正隆  
リハビリテーションセンター主任 目黒 智康

日時：10月7日(水) 場所：川田谷公民館

☆お問い合わせ：北里大学メディカルセンター総務課 048-593-1212 (代表)

**県民活動総合センターからのお知らせ**

毒蝮三太夫〜まむし流人と人とのふれあい、心の時代〜

とき▼9月21日(月・祝) 午後1時30分開場、2時開演  
定員▼320人【先着順】  
費用▼前売券1,500円  
※当日券は200円増し。

**行政書士直前対策講座**

とき▼10月4日〜11月1日(日曜日・全3日) 午前10時〜午後4時  
定員▼50人【先着順】  
費用▼2,500円

**ケアマネジャー直前対策講座**

とき▼9月20日〜10月4日(日曜日・全3日) 午前10時〜午後4時  
定員▼40人【先着順】  
費用▼1,800円

**村上春樹作品を読み解く**

とき▼10月3日・24日、11月7日・21日・28日(土曜日・全5日) 午後1時30分〜午後3時  
定員▼60人【先着順】  
費用▼7,500円

申込み・問合せ▼電話(728-17113)、来館またはHPで。

**鴻巣市** Korosui City

ちよとあいにちよと  
とたりまち

鴻巣市合併10周年  
きて・みて・やって  
鴻巣市商工フェスティバル  
With ほんのすを開催

鴻巣駅直結のエルミコウのす周辺の3会場で、「きて・みて・やって」をテーマとした市内商工業製品の展示・販売を行います。

とき▼9月26日(土)・27日(日) 午前10時〜午後4時

ところ▼①第1会場(エルミパーク) ②第2会場(エルミコウのすショッピングモール) ③第3会場(市民活動センター) ④やって・体験、相談ゾーン

内容▼①第1会場 地元商店による大卸売市・鉄板まつりなど ②第2会場 工業製品の展示・鴻巣市商工会「お楽しみ袋」販売 ③第3会場 人形絵付け体験・市民講座・無料相談・写真展示

**北本市** Kitamoto City

第9回きたもとスポーツフェスティバル開催!

たくさんの体験型イベントだけでなく、ステージイベント、輪投げ、縁日コーナー、地元商店の出店などの内容盛りだくさんで皆さんのお越しをお待ちしています。(一部のイベントは事前申込が必要です)

とき▼10月12日(月・祝) 10時〜15時(イベントにより異なる)

ところ▼①北本市体育センター(古市場1-156)

②北本総合公園(古市場1-167)

内容▼①バドミントン、インディアカ、ミニテニス、バドミントン、ニュースポーツ、フォークダンス、卓球、子どもの遊びゲーム、リフレッシュエアロ、スポーツ吹矢など ②グラウンドゴルフ、ライオンズベースボールスクール、お子さま向けプッシュバイク体験、ソフトボール教室、テニス教室など

問合せ▼①北本市体育センター 048-593-2511  
②北本総合公園 048-592-4050

**平成27年度 後期教養講座を開催します**

～さくらフレンド(勤労青少年ホーム)は挨拶を実践しています～  
お友達をつくりたい方! 趣味をふやしたい方! 市外の方も当然OKです! 皆さんの憩いの場としてご利用ください!

講座名	曜日	開始(回数)	定員	ところ	教材費	持ち物
着物着付	月	9/28~(10)	12	和室	なし	着物・小物
卓球(中級)	月	9/28~(10)	18	体育室	なし	ラケット・運動靴(上履き用)
骨盤エクササイズ	月	9/28~(10)	18	講習室	なし	スポーツタオル・飲み物
3B体操	火	9/29~(10)	20	体育室	500円(用具貸出代)	タオル・運動靴(上履き用)
手作りパン	火	9/29~(10)	15	料理室	4,000円(10回分)	エプロン・三角巾・上履き
ヨガ	水	10/7~(10)	23	体育室	なし	タオル
卓球(初級・中級)	木	10/8~(10)	19	体育室	なし	ラケット・運動靴(上履き用)

※講習時間はいずれも午後6時40分〜8時40分の予定です。(講座によって、時間を変更する場合があります。)

対象▶18歳以上の人【先着順】ただし、以下の各講座は対象が異なります。  
・着物着付、骨盤エクササイズ、3B体操……女性のみの  
・卓球(初級・中級)……初心者7人、中級者12人

費用▶各講座の教材費、傷害保険料として500円(講座ごと)を加算した金額を、申込受付時に徴収します。途中で退会した場合、返金はできません。  
※一人2講座までで、卓球(中級)と卓球(初級・中級)の2講座は同時に受講できません。

申込み▶9月12日(土)~17日(木)の午前9時~午後9時に、**直接さくらフレンド(末広3-19-8)**へ。【電話予約不可】  
※9月12日(土)は混雑が予想されますので、午前7時から整理券を配布し、受付は午前8時30分~11時までとなります。

問合せ▶さくらフレンド ☎728-3393



▲卓球(初級)

さいたまの水と森ふれあい体験  
(水源林散策、滝沢ダム見学)  
参加者募集

内容▼荒川上流の水源林散策および滝沢ダム(秩父市)見学(バスで移動)

とき▼11月1日(日) 午前7時30分〜午後5時30分

集合場所▼熊谷駅(午前7時20分)、西武秩父駅(午前8時40分)

対象▼小学生以上(小中学生は保護者同伴)

費用▼1,000円(昼食代)

定員▼40人【多数抽選】

申込み▼10月9日(金)《必着》で、県土地水政策課のホームページから電子申請で申し込み、または往復はがきに住所・氏名・電話番号・小中学生の場合は学年・希望の集合場所を明記し、県土地水政策課(〒330-9301 住所記入不要)へ。  
※電子申請の受付開始は9月1日からとなります。

問合せ▶県土地水政策課 ☎830-12189

〈 告 告 〉

**“暮らしと事業の法務サポート”** お気軽にご相談下さい

**相続手続 遺言書 成年後見**

離婚 内容証明 許認可申請 法人設立 ビザ申請

初回のご相談は無料です。  
☎048-729-7001  
日・祝・夜間も対応いたします。  
高村行政書士事務所  
行政書士 高村龍介 桶川市寿1-4-20 (桶川駅東口徒歩2分 P有)

事前相談は後悔しないお葬式の第一歩  
訪問相談も承ります。ホームページ  
あおいセレモニーで検索

**(株)あおいセレモニー**

伊奈町小室 4804-1 048-720-2911  
☎ 0120-39-9402

良縁おばさんの  
**結婚相談室** 日本仲人連盟

(相談無料、インターネット検索、安心の低料金、会員制)  
初婚・再婚・中高年・年齢不問  
一良縁探しをじっくり親身にサポート—  
成婚までずっとお世話します

あなたに合った  
最高の伴侶をお世話 **048-728-3986** 桶川センター

■カウンセリングルーム“ポプリ”併設  
不登校・ひきこもり・他心理相談/面談・電話相談、予約制

**快適住まいのリフォーム専門店**

水まわり工房イベント開催中  
耐震補強のご相談受付中  
外装・屋根・内装・耐震・省エネ

桶川市坂田東1-1-7  
http://www.sumai-network.jp/kaijuu/

**改住/館**  
TEL 048-727-0233

**9月** **へに花ふるさと館** ☎729-1611 申し込み時間：午前9時～午後6時  
桶川市 FAX 727-0255

催し物	とき	主な内容
フリーマーケット with おけがわ 手づくりマーケット	毎月第1日曜日 午前9時～午後3時	ハンドメイドのクリエイターが大集合！ ※出店者募集中！
ふるさと蚤の市	毎月第2日曜日 午前9時～午後4時	古民具・古着などのアンティーク商品の販売
《開講講座》 ※詳細については電話で問い合わせください。		
染物教室	毎月第1火曜日	受講料▶3,500円 ※季節に合わせた染物体験ができます。
陶芸教室	毎週水曜日・木曜日 ※23日・24日休講	受講料▶4,000円/月 教材費▶700円～800円
うどん打ち教室	毎月第1・第3木曜日	受講料▶1,500円/回 (1回で完結) ※うどん作りの一連の流れを体験
木工細工教室	毎月第2・第4金曜日	受講料▶1,000円/回 教材費▶500円～1,500円
書道教室	毎月第2・第4金曜日	受講料▶1,000円/回
そば打ち教室	①初級 ②中級 毎月第3土曜日	受講料▶①2,000円/②2,500円 ※試食付き、2人前の蕎麦の持ち帰り可
《イベント&サービス》		
年中行事「十五夜」	9月19日(土)～27日(日)	満月を祝う行事。母屋の縁側にススキ・ハギ・団子・季節の果物などをお供えします。
アンサンブル・シャリオ ソロコンサート ～ありえって～ (ふるさと館共催)	9月22日(火・休) 午前2時～午後3時30分	懐かしい日本の歌をソロとコーラスでお届けします。一緒に口ずさんでお楽しみください。 定員▶80名 費用▶500円(ケーキ・ドリンク付) 主催▶アンサンブル・シャリオ
第6回 ふるさと再発見講座 (ふるさと館共催)	9月26日(土) ①午後1時30分～午後2時 ②午後2時～午後3時45分	①県内の民話語りグループによる民話の発表(民話の会いなぼっち・話さんしょの会) 受講料▶無料 ②講座「川田谷の龍勢・花火」吉川國男さん(野外調査研究所理事長・桶川市) 受講料▶600円 ※中学生以下無料
波形満ハーモニカ十五夜コンサート (ふるさと館共催)	9月27日(日) 午後2時～午後3時30分	波形満さんによるハーモニカのコンサートです。べに花ふるさと館の中庭で、懐かしい童謡・唱歌・昭和の歌謡曲を聴いてみませんか(※雨天時 母屋2階) 費用▶無料(申込み不要) 主催▶ハーモニカを楽しむ会 ゲスト▶久喜アコーディオンサークル

桶川市民ホール・さいたま文学館は改修工事休館中のため、開催場所にご注意ください。

**9月の【休館日】のお知らせ**  
さいたま文学館  
桶川市民ホール  
※改修工事に伴う休館日  
平成28年1月4日(月)まで  
べに花ふるさと館  
7日(月)・14日(月)・28日(月)

**さいたま文学館 情報**  
おはなしや絵本と一緒に  
楽しみませんか？  
内容▶素話、絵本の読み語り、手遊び、歌など  
とき▶9月12日(土)午前10時30分～11時30分(毎月第2土曜日開催)  
ところ▶べに花ふるさと館  
対象▶幼児、小学生(保護者も可)  
定員▶40人



費用▶無料  
講師▶桶川子ども本の会  
申込み▶不要  
問合せ▶さいたま文学館

〈 広告 〉

個別見学会実施中 転編入・不登校 ご相談下さい ※要電話予約

## 自分スタイルの高校生活! —新入・転編入個別相談受付中—

生徒を伸ばす3つのコース	生徒を支える3つのサポート
<b>レギュラーコース</b> 全日型スタイルで充実の高校生活 <b>ステップコース</b> マイペースで選ぶ週3日の通学 <b>トライアルコース</b> まずは週1回からの通学でトライ	<b>学習</b> 中学復習から大学受験まで <b>生活</b> 選べる登校で できるところから! <b>進路</b> キャリア教育で希望進路実現!

**授業見学・個別相談随時受付!**

**精華学園高等学校 上尾学習センター** 〒362-0071 埼玉県上尾市井戸木2-2-22 JR高崎線桶川駅より徒歩8分 ☎048-856-9800

情報ステーション 健康ステーション いっしょにDOですか 響の森情報 まちの話題 市民伝言板

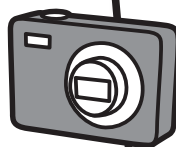
# Photo Sketch

フォトスケッチ

## 平和を考える10日間事業を実施しました



平和を祈願した折鶴と標語を市民から募集し、折鶴は広島・長崎両市に贈り、標語は市役所に掲示しました。また、親子平和資料館バス見学会を実施し、親子で平和について考えました。



## 第5回桶川市ベに花杯グラウンド・ゴルフ親睦大会結果

とき▶5月27日(水) ところ▶城山公園多目的広場  
参加人数▶204人 主催▶桶川市グラウンド・ゴルフ協会

【女子の部】		
優勝	渡辺 志子	打数78 H2
準優勝	久保田 征子	打数79 H3
3位	清水 昌子	打数81 H1
【男子の部】		
優勝	山野内 和夫	打数76 H3
準優勝	佐藤 貞二	打数79 H3
3位	佐藤 徳治	打数79 H1

※H…ホールインワン

## 飛行学校の来場者が2万人に



現在、土、日、祝日に公開している「旧熊谷陸軍飛行学校桶川分教場」の来場者が、7月5日に2万人になりました。2万人目の来場者は、次の方々です。

山口紘彰さん、山口郁子さん(春日部市)  
石田新一さん、石田幸子さん(蕨市)

来場2万人を記念して、語り継ぐ会の皆さんから記念品が贈呈されました。

## 体育協会川田谷支部第50回球技大会結果

とき▶7月5日(日) ※ソフトボールは雨天のため中止  
ところ▶川田谷小学校  
参加人数▶4チーム 48人  
主催▶桶川市体育協会川田谷支部

【女子の部 バレーボール】	
優勝	つくし(1分団)
準優勝	すみれ(4分団)
3位	スリーファイターズ(3分団)

(広告)

桶川市ボウリング協会後援

初心者向け

受講生募集

## 「健康ボウリング教室」

公益社団法人日本プロボウリング協会公認 講師 竹澤 節夫 プロ・斉藤 雅俊 プロ

★水曜日 PM15:00～17:00

9月16日から6週間コース (9/16・30・10/7・14・21・28)

会場 アイビーボウル北本 〒364-0007 北本市東間4-60

ゲーム代・貸靴代・教材費・傷害保険料込み  
(参加自由:対象年齢 18才以上)

受講料 6週計金額 **¥2,000**  
(消費税込み)

お問い合わせ・お申し込み TEL:080-2388-9696



# Let's ボラライフ

## 第9回『さんふらわあ』

市内でボランティア活動をされているグループをインタビュー形式で紹介します。第9回は、朗読ボランティアグループ「さんふらわあ」の皆さんにお話を伺いました。

——団体の紹介をお願いします。

平成4年の発足以来、図書館、老人介護施設など地域サロンを訪問し、朗読、絵本、紙芝居、パネルシアターなどを上演し、福祉向上の一助となるよう活動をしています。

また、ボランティアネットワーク事業や地域活動センター事業にも参加しています。

◆パネルシアターについて



▲手作りのパネルシアター「かぐや姫」

パネルに、話の展開に合わせ登場人物や風景などのイラストを貼りながら演じます。現在、12月の特別訪問で演じるパネルシアターを、みんなで協力して作成しています。



▲作業中も終始笑い声が聞こえます。

◆朗読技術の向上を

社協の初級朗読講座の受講をきっかけに、「さんふらわあ」を立ち上げました。月に一度、先生をお招きして勉強会を行い、朗読技術の向上を図っています。勉強会に参加する度に、自分や周りの朗読技術が上達していくのがよくわかって嬉しです。

——やりがいは何ですか？

何よりやりがいは、子ども達やお年寄りの笑顔です。次の訪問に向けての準備をしながらのお喋りが本当

に楽しくて、毎回の集まりを楽しみにしています。良いメンバーに巡り合えて幸せです。

——苦労話などありますか？

苦労はないですね。訪問を待っていてくださる皆様のことを思い、グループ全員が一つの目的をもって過ごすことが、私達の元気の源です。

◆今後について

これからも皆様によるこんでいただけのように勉強していきたいです。活動内容は決して難しいことではありません。新しいメンバーを随時募集集中ですので、ぜひご参加ください。



▲「さんふらわあ」の皆さん

問合せ 桶川市社会福祉協議会

☎ 728-2221

（広告）

**ナチュラルカントリー木工**  
White Wash(ホワイト ウォッシュ)

手作りオリジナルの家具や雑貨を相談しながら作ります。ご家庭でお困りの簡単な作業や修理などもお請けします。お気軽にご相談ください。  
・電話相談は無料。  
・出張相談は1回500円～

場所：朝日総合法務事務所隣り  
電話：090-8591-3993(澤口)  
Email: moko\_peachrain@yahoo.co.jp  
http://www.ab.auone-net.jp/peach-r/

**朝日 総合法務事務所**  
司法書士 井口 鈴子

相続・遺言・贈与、借金等、その他、お気軽にご相談下さい。  
★着手法不要・費用分割可  
相談のみは無料

★要予約★  
平日9:00～17:00(12～13除く)  
予約により土・日・祝祭日面談可

電話：048-775-5892  
http://homepage2.nifty.com/asahi-houmu/  
HPリニューアルしました

**欧風料理**  
THE ALBA INN & Kitchen

本場のフィッシュ&チップス、チキン&チップスやオムライス、ミックスフライなどの洋食も揃えております。ランチのパーティも歓迎

★営業時間★  
ランチ 11:00～15:00  
ディナー予約制17:00～21:00(金曜日を除く)  
定休日：日・月・祝祭日

場所：朝日総合法務事務所隣り  
電話：048-782-9417

案内地図  
住所：桶川市朝日2-12-23

# はっぴい ばーすでい

9月生まれ だよ!

【11月生まれ】の子どもの写真(3歳まで)を募集します。応募は写真(顔全体がはっきりと写っているもの、裏面にお子さんの名前)と、別紙に①お子さんの名前(ふりがな)・②生年月日・③保護者名・④住所・⑤電話番号・⑥簡単なメッセージ(50字程度)を明記し、〒363-8501 住所記入不要 桶川市役所秘書広報課「はっぴいばーすでい」担当宛てにお送りください。(9月15日消印有効)※応募者多数の場合は抽選となります。※過去に掲載されたお子さんのご応募は、ご遠慮ください。



金子 芽唯ちゃん(上日出谷)  
大好きな芽唯、1歳のお誕生日おめでとう♡家族のみんなが芽唯に癒されているよ! 素直な心で、のびのび育ててね☆



小久保 凜ちゃん(北)  
1歳のお誕生日 おめでとう♡ニコニコの笑顔に家族みんなが癒されています。病気にならず元気いっぱい大きくなあれ♡



川端 花ちゃん(坂田)  
お兄ちゃんの「れいれい」と遊んでいる時が1番うれしそうなお花ちゃん。2歳のお誕生日おめでとう☆当たり前のように、毎日元気でいてくれてありがとう!



大日向 結衣ちゃん(上日出谷)  
結衣3歳のお誕生日おめでとう!! いつも元気でパワフルな結衣が大好きだよ♡生まれてきてくれてありがとう♡♡♡



## おけがわ文芸

### 俳句

(選句協力:桶川市俳句連盟)

母なだめ寝かしつけたる梅雨の月 西 上日出谷  
梅の実の落ちるがままの空家かな 西 上日出谷  
胸算用家族の顔と魚籠の鮎 西 上日出谷  
庭の隅孫の小さな蟬の墓 西 上日出谷  
蜻蛉のまだあどけなき構えかな 西 上日出谷  
路地裏に昭和の匂ひ葎 西 上日出谷  
夏服の綿100%日本製 西 上日出谷  
片陰や宿場の町の深庇 西 上日出谷  
曇天の梅雨空眺め梅ジュース 西 上日出谷  
ドッコイシヨ顔を見合わす涼み台 西 上日出谷

(敬称略)

清水 幸子  
押川 孝  
佐藤 和也  
岸 仲夫  
齋藤 律子  
小林 茂之  
小柏 キヨ  
小澤 水明  
加藤 一孔  
高橋 真次

### 短歌

紫陽花や深き藍色重ねつつ変わり行く日々雨に安らぐ 坂田 山口 宏子  
エンドウの刈り払われし菜園に瓜の葉見えて水無月は来ぬ 上日出谷 岩田 一男  
幼き日母の膝にて耳ほじりあのぬくもりは今も忘れじ 西 岸 仲夫  
病む友を見舞いし帰り白々と咲き残りたる木樫目に染む 東 田中美智子  
舗装路の割れ目に育つミニトマトルビーの如く色づき初むる 下日出谷 山下 恭子  
初採りの胡瓜に味噌を付けて食ぶ我が胃袋は芯まで青し 坂田 小林 茂之  
足元を青大将の横切りて吾は固まる巳の七まわり 泉 小柏 キヨ

### 応募要領

※①作品 俳句は1人3句、短歌は1人1首まで/ふりがなを付け、必ず楷書で記入  
※②住所 ③氏名(ふりがな) ④電話番号を記入のうえ「郵送」直接または「ホームページ」トップページ「広報ホーム」ページ「おけがわ文芸」から投稿または秘書広報課へ。  
※発表 表:毎月の選考会により、上位、俳句10句、短歌7首を応募順に掲載。  
※締切り:9月15日消印有効(今回の応募は、11月号の掲載となります。)



# 市民伝言板

11月号の締め切りは、9月10日(木)です。  
※締め切りを過ぎた場合は翌月号の掲載となります。

※内容・文責については、団体に問い合わせください。  
※公共施設で活動する団体は、場所が変更になる場合があります。

## 開催します

- 3B体操『3B体操無料体験会』  
9月3日(木)・10日(木)10時～11時30分  
勤労福祉会館/成人女性/音楽にあわせて楽しく体を動かしてみませんか/石戸☎786-6654
- 編み物のサークル  
9月3日(木)10時～12時/桶川公民館/10人/1回800円/編み物に興味がある人は連絡ください(帽子、マフラー、セーターなど)/坂巻☎090-1772-6405
- グラウンド・ゴルフを始めてみませんか『桶川市グラウンド・ゴルフ協会』  
9月8日(火)9時～10時20分(講義・川田谷生涯学習センター)、10時30分～12時(実技・農村広場)/20人/無料/シニア及び初心者歓迎(用具は用意しています)/新井☎786-2776
- ママとベビーちゃんの笑顔を支えるママ会『piyo baby』  
9月17日(木)10時～11時(2～6か月のお子さんママ)、11時～12時(7か月～2歳未満のお子さんママ)

- ／市民活動サポートセンター/各10組/500円/ママと一緒にベビマヨガ&手作りおもちゃであそぼう/福田☎090-6157-5836
- 月見の茶会『桶川市茶道協会』  
9月20日(日)15時～20時/べに花ふるさと館/300円(茶券代)/斉藤☎786-2297
- 桶川市D級女子ダブルスオープンテニス大会『桶川市テニス協会』  
9月29日(火)/グリーンテニスクラブコート/参加費3,000円/締切9月18日(金)/大木☎74-0084
- 桶川市秋季市民テニス大会『桶川市テニス協会』  
10月11日(日)・18日(日)/市内クラブコート/参加費2,000円/市内在住、在勤者/締切10月2日(金)/大木☎74-0084
- 大人のための英会話・韓国語市民講座『国際文化交流協会』  
9月29日(火)～12月8日(火)毎週火曜日(英18時～19時15分、韓19時30分～20時45分)/市民ホール・さいたま文学館/先着15人/全10回8,000円(1回75分、週1回)/どなたでも可/見て聞いて話す。ネイティブ講師と楽しく学習しましょう/前田☎090-6489-2803

- バーベキュー大会『彩の国 おはら会 鹿児島県人会』  
10月4日(日)11時～14時/北本市野外活動センター/会費500円(小学生以下無料)/鹿児島県人の方/鹿児島出身の方大歓迎します。楽しい時間を過ごしませんか。お待ちしています/久保☎048-592-6327
- 第43回桶川母親大会 講演 世界一幸せな国デンマークって?なぜできるデンマーク『国民の生活を守る』という国のあり方『桶川母親大会実行委員会』  
10月4日(日)13時～16時/桶川公民館/80人/無料/人が財産という考え方で世界一社会格差が少ないというデンマークの社会の仕組みから学ぼう。講師 林泰則先生(全日本医連事務局次長 桶川市後援/坂下☎75-5996)
- 紅葉が楽しめる秋の市民ハイキング『桶川市山岳連盟』  
10月10日(土)6時集合出発(日帰り・小雨決行)/栃木県那須岳(1,915m)/40人/7,000円(往復バス代、保険料、記念写真代他)/市民一般/登りにロープウェイ使用、歩行約3時間/森☎786-8368
- 第11回桶川市ソフトバレーボール連盟オープン大会『桶川市ソフトバレーボール連盟』  
10月11日(日)9時15分受付、9時30分

## 募集します

- 生け花『一葉式』  
毎月第2・4火曜日10時～12時/桶川公民館/数人/月額千円、材料費900円×2/暮らしの中に生け花を/伊藤☎772-0831(18時以降)
- 書道『芳郁会』  
毎月第2・4金曜日/東公民館/数人/月額1,000円/初心者、男性の方歓迎します/池田☎786-1544
- カラオケ会員募集『つどいカラオケ愛好会』  
毎月3回(金曜日)13時～15時30分/勤労福祉会館/10人/入金1,500円、月額1,500円/初級者、中級者でも/カラオケを通じて趣味や健康増進を、歌唱力のアップや上

「広報おけがわ」は、自治会で配付されるほか、市内のスーパー・郵便局・公共施設・桶川駅および一部コンビニでもお取り扱いいただけます。  
「広報おけがわ」は、紅花の会の協力により拡大写本、音訳が行われています。ご希望の方は秘書広報課☎786-3211へ。  
「広報おけがわ」の広告については、桶川市が推奨しているものではありません。



# 市民伝言板

11月号の締め切りは、9月10日(木)です。  
※締め切りを過ぎた場合は翌月号の掲載となります。

- 達したい人一緒にやりましょう。新曲、基礎とやります/中山☎786-0791
- 初心者募集『ファーム桶川ダンスサークル』  
毎週火曜日18時～20時30分/東公民館/8人/月額2,000円、入金金なし/初心者、男女大歓迎/石川☎090-4525-1106
- 子供ソフトテニス教室『桶川ソフトテニス少年団』  
9月6日(日)・13日(日)・20日(日)9時～11時/舎人スポーツパーク/500円(保険代)/小学1～5年生/持ち物(運動靴、飲み物)ラケットの貸し出しあります/鈴木☎787-9588
- あなたも今からベテラン野菜つくり『野菜つくりサークル』  
毎月第4水曜日10時～11時30分/桶川公民館/5人/入金金500円、月額200円/懇切丁寧な染合先生の指導のもと、手作り野菜に自画自賛。曲ったキュウリもおいしく、いとおしい/田中☎787-3237
- やさしいリズム体操とストレッチ『B・W・H』  
毎週木曜日10時～12時/サン・アリーナ/月額2,500円/楽しく体を動かしてアンチエイジング/高橋☎787-19388

- 第25回フリーマーケット出店者募集『桶川市環境を考える会』  
10月18日(日)10時～15時(雨天中止)/駅西口公園/30店舗/参加費200円(1区画)/桶川市後援/9月30日(水)【必着】。往復はがきで〒363-0014新明2-19-9 西田友子宛に連絡先記入のうえ申し込みください/重森☎75-3843
- キッズダンス『スターダストキッズ』無料体験あります  
毎週金曜日17時15分～18時45分/サン・アリーナ/月額3,000円/小学1～5年生/初めての子どもそうでもない子も、ダンスつ子、集まれっ/望月☎090-8177-7171
- メンバー募集『桶川チアダンスチーム』  
毎週金曜日17時30分～18時30分/勤労青少年ホームほか桶川市・北本市内の施設/20人/月額4,500円/小学1～6年生/新規メンバー募集。ポンポンを持って楽しく踊りませんか/殿塚☎080-8814-6694
- キッズダンス『クラッカーズ』  
毎週木曜日17時～18時(低学年)、18時～19時(高学年)、19時～20時30分(中学生以上)/サン・アリーナ/入金金1,500円、年額1,000円、月額3,300円/小学生～高校生/HIPHOPを中心としたキッズ

**■投稿規程**

- 投稿は所定の用紙(ホームページからも入手できます)で提出してください。
- 政治、宗教、営利、個人活動などを目的としたものは掲載できません。
- 開催記事は広く市民一般を対象としたもので、同一内容を2回以上掲載することはできません。
- 募集記事は一団体に1回以上2回までとし、連続での掲載はできません。
- 開催・募集記事を合わせて、掲載は年6回を上限とします。
- 申込者は団体の構成員とし、指導的な立場の人は除きます。
- 個人的な物品の授受については掲載できません。
- 原稿の内容は編集の都合上、一部省略する場合があります。



- ダンスのサークルです/小山☎090-2441-6039
- ギターアンサンブル募集『ロス・ボニートス』  
毎月第1・3水曜日18時～21時/桶川集会所/月額1,000円/主にタンゴを弾くギターアンサンブルです。経験者歓迎します/梅谷☎782-6232

〈広告〉

生命・損害保険 保険の疑問は専門家へ無料相談

ほけんの窓口

ハイワールド1階に  
**8/28(金) NEW OPEN!**

※「ほけんの窓口 おけがわマイン店」が移転しました

約35社の保険商品からお客さま一人ひとりに合った保険プランを、専門家がアドバイスします。

ほけんの窓口 北本ハイワールド店 検索

ご予約は ☎048-544-5550 北本ハイワールド店【営業時間】10:00～19:00(定休日なし)  
北本市深井6-87 ハイワールド1F 募集代理店 ほけんの窓口グループ(株) B4HM-A150807-02

# 休日当番医

【診療時間】 午前9時～午後5時

【診療科目】 医療機関に電話で確認してから、受診してください。

(都合により変更したり、当直の専門医が限定される場合があります。)

月日	医療機関名	診療科目	所在地	TEL
9月6日	桶川西口クリニック	内、外、小児	桶川市	789-5777
	埼玉県中央病院	内、外、整	桶川市	776-0022
	山田医院	内、小児	北本市	048-593-0353
9月13日	小島医院	内、小児	桶川市	771-1212
	伊奈病院	内、外	伊奈町	721-3692
	大久保医院	内	北本市	048-591-8171
9月20日	埼玉県中央病院	内、外、整	桶川市	776-0022
	伊奈病院	内、外	伊奈町	721-3692
	北本心ノ診療所	心内、精	北本市	048-598-7573
9月21日	埼玉県中央病院	内、外、整	桶川市	776-0022
	伊奈病院	内、外	伊奈町	721-3692
	鈴木医院	内、小児	北本市	048-592-1313
9月22日	埼玉県中央病院	内、外、整	桶川市	776-0022
	伊奈病院	内、外	伊奈町	721-3692
	まつざき整形 リウマチクリニック	整外、リウマチ、 内	北本市	048-540-6463
9月23日	埼玉県中央病院	内、外、整	桶川市	776-0022
	伊奈病院	内、外	伊奈町	721-3692
	榎原医院	内、胃腸、肛門	北本市	048-542-6582
9月27日	上日出谷榎原整形外科	整、リハ	桶川市	789-2200
	埼玉県中央病院	内、外、整	桶川市	776-0022
	ひらお内科クリニック	内、心内、神内	北本市	048-592-8861

## 北足立歯科医師会休日診療所

鴻巣市赤見台1-15-23

☎048-596-0275

診療日時：日曜、祝日及び8月13日～15日(年末年始は休診)  
午前9時30分～午後0時30分

## 県救急医療情報センター

☎048-824-4199

緊急に受診が必要なときに診療可能な医療機関を24時間体制で案内しています(歯科、精神科を除く)。

## 小児救急電話相談(#8000)

急いで病院にかかる必要性や、家庭での処置方法をアドバイスしています。

受付日時：

月～土曜 午後7時～翌朝7時  
日曜・祝日および年末年始  
午前7時～翌朝7時

## 小児初期救急当番医

診療日時：月～土曜

午後8時～10時(祝日、年末年始を除く)

<当番医の問合せ>

埼玉県中央広域消防本部

☎048-597-3301(24時間対応)

## 大人救急電話相談(#7000)

夜間の急な病気やけがに関してアドバイスをしています。

相談時間：

午後6時30分～10時30分(毎日)

発行／桶川市役所

編集／秘書広報課

平成27年・9・1発行

桶川市長 小野克典

## 9月のごみ収集日程表

●環境センター(リサイクル推進課) ☎728-1902

	燃やせるごみ	古着・新聞紙・雑誌・段ボール・紙パック	紙製の容器と包装紙	プラスチック	金属・ガラス・乾電池	その他
高崎線東側	3・7・10・14・17・21・24・28	5・19	4・18	1・8・15・22・29	11・25	16
高崎線西側	1・4・8・11・15・18・22・25・29	12・26	7・21	3・10・17・24	14・28	9

※第2・第4土曜日は粗大ごみのみを受け入れます。(午前8時30分～11時30分)

※ごみは朝8時までに出示しましょう。雨天の場合は、古着の排出は控えてください。

※買い物はマイバッグを使用しましょう。 ※レジ袋はごみ袋として使用できません。

<広告>

(一社)埼玉県建設業協会会員 (公社)日本下水道管路管理業協会員 埼玉県公安委員会認定第43000636号

# 青木清掃株式会社

営業品目

- ・下水道維持管理業【側溝・水路清掃、TV調査、止水工事】
- ・土木工事一式【上下水道、舗装、浚渫】
- ・管更生工事
- ・一般、産業廃棄物運搬処理業 ・浄化槽清掃・保守点検業

【本社】〒363-0015 埼玉県桶川市南一丁目2番6号  
TEL 048(775)1551(代)

【事業本部】〒363-0004 埼玉県桶川市五丁台425番1号  
TEL 048(728)8273(代)

ご家庭で処理できないゴミがある、側溝が詰まってしまった、土木工事等  
お困りなことがございましたら、お気軽にご相談下さい！皆さまのお役にたちます！



桶川市防災情報メール ※受信設定を確認のうえ登録ください。  
okegawa-city\_subscribe@jam2.oshirase-plus.jpへ空メール送信



オケちゃんの  
いいとこみっけ隊



岡本祥佳選手

おけがわスポーツフェスティバル  
2015で、上尾メディックスのバレー  
ボール教室に参加したへに!