

桶川市道の駅名称募集要項

桶川市では、市西部の川田谷地区に「情報発信の場」「販路拡大や6次産業化の推進」「新たな憩いの場」「広域的な防災拠点」を整備方針とし、道の駅を整備しています。

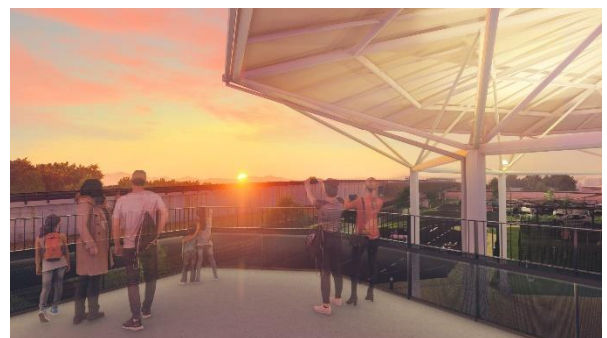
令和7年3月の開業に向け事業を進める中で、施設設計が完了したため、完成予定図を公開するとともに、多くの人に親しみを持って利用していただける道の駅となるよう、施設の正式名称を、市民の皆様から募集します。

道の駅整備事業の経過や今後の予定等の詳細は、
右のQRコードから市ホームページをご覧ください。



【道の駅完成予定図】

本市道の駅は、江戸時代に「宿場町」や「べに花」により栄えた歴史や文化を踏まえ、施設設計を行いました。



1. 募集内容

道の駅「(仮称) おけがわ」の正式名称

なお、道の駅の名称につきましては、施設内の看板等だけでなく、圏央道や上尾道路、県道川越栗橋線などの道路案内標識などにも表示される予定です。



道路案内標識例（一般道）



道路案内標識例（高速道路）

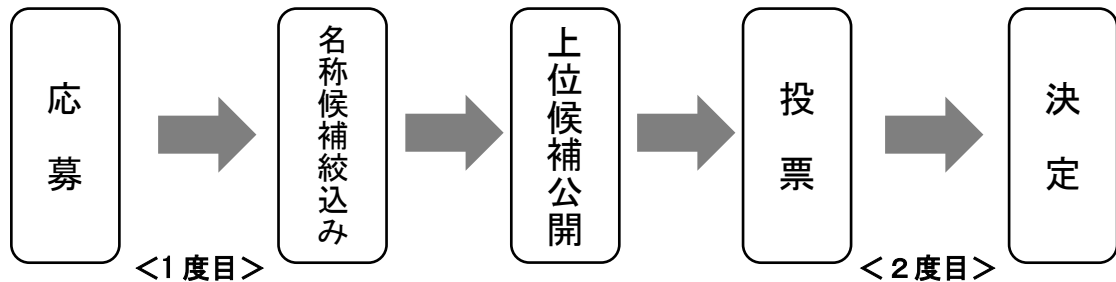
2. 応募・投票資格

市内在住、在学、在勤の方

3. 決定までの流れ

道の駅の名称を募集し、皆様からの応募が多かった名称上位数案（5案程度）を名称候補として絞り込み、上位候補として公開します。

その後、上位候補について投票を行い、最も投票の多かった案に決定します。



4. 応募

(1) 応募期間

令和5年11月1日（水）から令和5年11月30日（木）まで

(2) 応募方法

別紙「応募用紙」に下記の必要事項を記入してください。

ア 名称案、ふりがな

イ 名称案の理由

ウ 氏名、連絡先（住所、電話番号、メールアドレス）

※応募者が未成年者の場合、保護者の氏名、連絡先も記入してください。

※応募者が市外在住の場合、勤務または通学先も記入してください。

エ 氏名公表の可否

その他、「6. 応募にあたっての留意事項」をよく読んで応募してください。

(3) 提出方法

下記のいずれかの方法により、応募用紙を提出してください。

ア 投函 道の駅整備課及び市内公共施設等に設置する応募箱に投函
(別紙「道の駅名称募集 投函箱及び用紙設置場所一覧表」参照)

イ メール michinoeki@city.okegawa.lg.jp

5. 投票

(1) 投票期間

令和6年1月6日から（土）から令和6年2月8日（木）まで

(2) 投票方法

投票用紙に記載されている名称候補から、名称にしたいものをひとつ選んで投票してください。なお、投票は1人1票までとしてください。

(3) 提出方法

下記のいずれかの方法により、投票用紙を提出してください。

ア 投函 道の駅整備課及び市内公共施設等に設置する投票箱に投函

(別紙「道の駅名称募集 投函箱及び用紙設置場所一覧表」参照)

イ メール michinoeki@city.okegawa.lg.jp

6. 応募にあたっての留意事項等

- (1) 完成予定図との親和性があり、「桶川の魅力が伝わる」、「覚えやすい」、「多くの人に親しまれる」名称としてください。
- (2) 自作かつ未発表のもの、他の名称と紛らわしくないものとしてください。
- (3) 案内標識の見やすさを確保するため、文字数に配慮してください。
- (4) 応募は1人1点までとします。
- (5) 応募に係る費用は応募者の負担とします。
- (6) 使用できる文字は、ひらがな、カタカナ、漢字、数字とします。
- (7) 同じふりがなでも、ひらがな、カタカナ、漢字の表記は別々の名称案として集計します。(例:「道の駅おけがわ」、「道の駅オケガワ」、「道の駅桶川」)
- (8) 著作権、その他第三者の権利を侵害する恐れのある名称、公序良俗に反する等、施設名称にふさわしくない名称は、応募数に関わらず名称候補から除外します。
- (9) 選定された名称に関する一切の権利は桶川市に帰属します。
- (10) 応募された名称は、市が加筆修正を行った上で、名称候補とする場合があります。
- (11) 選定された名称を応募した方の中から抽選で記念品等をお渡しする予定です。当選者には、桶川市道の駅整備課よりご連絡いたしますが、お渡しは開業時期に合わせて行わせていただく予定です。

7. 問い合わせ先

桶川市 環境経済部 道の駅整備課 道の駅整備係
電話番号 (代表) 048-786-3211 (直通) 048-788-4931

道の駅名称募集 投函箱及び用紙設置場所一覧表

公共施設等

No.	施設
1	市役所（3階：道の駅整備課、1階：情報コーナー）
2	保健センター
3	駅前子育て支援センター
4	日出谷子育て支援センター
5	市民活動サポートセンター
6	勤労福祉会館
7	農業センター
8	川田谷生涯学習センター（1月9日以降設置）
9	桶川公民館
10	桶川東公民館
11	加納公民館
12	坂田コミュニティセンター
13	中央図書館
14	地域福祉活動センター
15	サン・アリーナ
16	市民ホール
17	べに花ふるさと館
18	桶川飛行学校平和祈念館

民間施設

No.	施設
1	桶川市商工会
2	中山道宿場館（桶川市観光協会）