

おけがわ

2022
7
月号
1日発行

No. 1054



夏の幕開け テケ・スク・テン♪

関連記事 P. 34

掲載されている情報は、新型コロナウイルス関連の影響で、変更になる場合があります。



特集

緊急経済対策 コロナ禍での原油価格・物価高騰などに対する緊急支援市職員を募集します
令和3年度の「燃やせるごみ」の処理状況について
令和3年度下半期予算執行状況

情報ステーション

春の叙勲受章おめでとございます
桶川飛行学校平和祈念館 令和4年度第1回企画展示「銃後から戦場へ」

健康ステーション

子宮頸がんの予防接種(HPVワクチン)に関するお知らせ

P02
P02
P04
P05
P06
P08
P08
P10
P22
P23

いっしょに DO ですか？

第22回桶川文化フェスティバルを開催します!!
IKOKA アンバサダー募集
夏休み子どもワールド2022

まちの話題

NHK 公開収録 観覧募集
『開館25周年記念 祝 敬老 細川たかしコンサート』
優待券・優先予約のご案内
はっぴいばーすでい
フォトスケッチ

- 7月の相談案内
- 健康づくり幸せづくり
- 市民伝言板
- 休日当番医・ごみ収集・いいトこみっけ隊

P25
P26
P28
P28
P32
P33
P33
P34
P34
P18
P24
P32
裏表紙

人口と世帯

	6月1日現在	対前月比
人口	74,722人	+63人
男	36,948人	+38人
女	37,774人	+25人
世帯数	33,523世帯	+76世帯

桶川市役所

〒363-8501 桶川市泉1-3-28
TEL: 048-786-3211 (代表)
FAX: 048-786-0336
<https://www.city.okegawa.lg.jp>

緊急経済対策

コロナ禍での原油価格・物価高騰などに対する緊急支援



新型コロナウイルス感染症による影響が長期化する中、この度の原油価格・物価高騰などの影響を受ける方々を支援します。

原油価格・物価高騰などにおける支援 総事業費 **4億2,800万円**

子育て支援 3億4,000万円



子育て世帯生活支援特別給付金 給付事業
5,600万円

低所得の子育て世帯を支援するため、児童1人に対し、5万円の特別給付金を給付します。



【支給対象者】 ▼次のいずれかに該当する人

詳しくは☎子ども未来課 ☎788-4945

ひとり親世帯

①令和4年4月分の児童扶養手当を桶川市から受給している人

**6月30日(木)に
振り込み済みです。**

②公的年金給付などを受けていることにより令和4年4月分の児童扶養手当を受給していない人。ただし、児童扶養手当を受給している人と同じ水準になっている人

**申請が
必要です。**

③令和4年4月分の児童扶養手当を受給していないが新型コロナウイルス感染症の影響を受けて家計が急変し、令和2年2月以降の収入が児童扶養手当を受給している人と同じ水準になっている人

ひとり親世帯以外の世帯

④上記ひとり親世帯以外で、令和4年度分住民税均等割が非課税で、桶川市から令和4年4月分の児童手当または特別児童扶養手当を受給している人

**7月12日(火)に
振り込み予定です。**
(振り込み前に通知書を郵送します。)

⑤上記ひとり親世帯以外で、高校生のみを養育している令和4年度住民税均等割が非課税の人

**申請が
必要です。**

⑥令和4年度分の住民税均等割が課税であるが、新型コロナウイルス感染症の影響を受けて家計が急変し、令和4年1月以降の収入が④と同じ水準になっている児童手当または特別児童扶養手当を受給している人

※対象は、18歳に達する日以降の最初の3月31日までの間にある児童（児童に一定程度の障害がある場合は、20歳未満まで。）

【申請期限】 令和5年2月28日(火)まで【消印有効】

【申込み】 子ども未来課窓口（市役所2階）※郵送可

世帯の状況により提出書類が異なりますので、詳細は、市ホームページまたは子ども未来課（☎788-4945）へ。



子育て世帯支援給付金 給付事業 2億8,400万円

0歳から中学生までの子育て世帯の生活を支援するため、子ども1人に対し、3万円の支援給付金を給付します。



【支給対象者】▼次のいずれかに該当する人

詳しくは☎子ども未来課 ☎788-4945

令和4年5月31日時点で桶川市に住民登録がある中学生以下の子どもを養育している人

①令和4年5月分の児童手当を桶川市から受給している人	申請は不要です。	7月19日(火)に児童手当登録口座に振り込み予定です。 (振り込み前に通知書を郵送します。)
②令和4年5月分の児童手当を所属庁などから受給をしている人	申請が必要 です。	対象者には、7月中旬頃に申請書を郵送します。

令和4年5月31日時点で桶川市に住民登録があり令和5年2月28日までに生まれた子どもを養育している人

③令和4年6月分以降の児童手当を桶川市から受給している人	申請は不要です。 (※児童手当の手続きが必要です。)	随時、支給します。 (振り込み前に通知書を郵送します。)
④令和4年6月分以降の児童手当を所属庁などから受給している人	申請が必要 です。	対象者には随時、申請書を郵送します。

【申請期限】 令和5年2月28日(火)まで【消印有効】

(※令和5年2月生まれの新生児については、令和5年3月15日まで。)

【申込み】 子ども未来課窓口(市役所2階) ※郵送可

詳細は、市ホームページまたは、子ども未来課(☎788-4945)へ。

生活支援 8,800万円

詳しくは☎社会福祉課 ☎788-4933



住民税非課税世帯等臨時特別給付金 給付事業

令和4年度に新たに住民税が非課税となる世帯などを支援するため、1世帯に対し、10万円の臨時特別給付金を給付します。

対象▶①基準日(令和4年6月1日)時点で、桶川市の住民基本台帳に記録され、令和4年度住民税均等割が非課税である世帯(世帯員全員)。なお、世帯の中で1人でも課税されている人がいる場合や課税されている人の扶養親族などのみからなる世帯は対象外です。

②令和4年1月以降の収入が新型コロナウイルス感染症の影響により減少し、「住民税非課税相当」の収入となった世帯(家計急変世帯)

※現在実施している令和3年度住民税非課税世帯や家計急変世帯に対する臨時特別給付金の給付を受けた世帯は①・②いずれも対象となりません。

給付額▶1世帯10万円 申請期限▶令和4年9月30日(金)まで

手続きについて▶

①の対象世帯には、市から「確認書」を送付します。返送をいただいた後、給付金を支給します。

※令和3年12月11日～令和4年6月1日の間に桶川市に転入した世帯(世帯員の一部が転入した場合も含む)および令和4年度住民税未申告の人がいる世帯については、申請書による申請が必要となります。詳細は、社会福祉課(☎788-4933)へ。

②の対象世帯は、**申請が必要**です。(詳細は、市ホームページをご覧ください。)

市職員を募集します

詳しくは☎職員課☎788-4911

採用年月日▶令和5年4月1日

第1次試験日▶9月18日(日)

職種募集人数▶①事務職〔一般、障害者、精神保健福祉士〕6人程度

- ②技術職〔土木〕〔建築〕 若干名
- ③保育士職 若干名
- ④保健師職 若干名
- ⑤栄養士職 若干名

申込期間▶電子申請：7月1日(金)～8月10日(水)

受験資格【共通】

- 学校教育法による大学、短期大学もしくは高等学校を卒業または卒業見込みの人
- 日本国籍を有する人（ただし、保育士職を除く）

受験資格【個別】

事務職〔一般、障害者〕	大学卒⇒平成7年4月2日以降生まれた人 短大卒⇒平成9年4月2日以降生まれた人 高校卒⇒平成11年4月2日以降生まれた人
事務職〔精神保健福祉士〕 技術職〔土木〕〔建築〕 保健師職	・大卒、短大、高卒⇒昭和62年4月2日以降生まれた人 ・精神保健福祉士の資格を保有（予定）の人 ・土木、建築の課程を修了した人または、受験案内に記載されている資格を保有（予定）の人 ・保健師の資格を保有（予定）の人
保育士職 栄養士職	大卒・短大・高卒⇒平成4年4月2日以降生まれた人 ・保育士の資格を保有（予定）の人 ・管理栄養士の資格を保有（予定）の人



令和4年度新規採用職員

その他▶詳細は市ホームページ、または市役所情報コーナー、職員課で配布の受験案内を参照してください。

愛犬の予防はお済ですか？

～犬フィラリア症(犬糸状虫症)について～

詳しくは☎環境対策推進課
☎788-4924

どんな病気？

犬フィラリア症(犬糸状虫症)は、犬が蚊に刺されることで感染し、体内に侵入した、フィラリア幼虫が成虫となり、肺や心臓に寄生し、深刻な症状を引き起こす病気です。

症状は？

喘息のような咳、呼吸困難、元気消失、疲れやすいなど

おかしいなと思ったら獣医に相談

愛犬が元気に過ごすためには、犬がかかりやすい病気や予防法を正しく知り、病気となってしまった場合でも早期発見・早期治療につなげることが大切です。適切な予防方法や治療方法は専門知識のある獣医師に相談してください。



お子様も一緒に!

足立遠元を紹介します!

詳しくは☎歴史民俗資料館☎786-4030

大河ドラマ「鎌倉殿の13人」(NHK)にも登場する鎌倉幕府を支えた13人の1人で、桶川にゆかりの謎多き武蔵武士「足立遠元」について、言い伝えなどを中心に紹介します。

※子どもにもわかる内容です。

と き▶7月16日(土)午後2時～3時30分 ところ▶東公民館

対象▶小学生以上 定員▶35人【先着順】

申込み・問合せ▶7月4日(月)～14日(木)の平日(土・日を除く)午前8時30分～午後5時15分に電話(☎786-4030)または直接、歴史民俗資料館へ。

サン・アリーナ 臨時休館日のお知らせ

館内一斉点検および清掃のため、臨時休館日とさせていただきます。

と き▶8月4日(木)終日

注意▶11月4日(金)の予約受付開始日は8月5日(金)からとなります。

ところ▶桶川サン・アリーナ

問合せ☎(公財)桶川市施設管理公社
☎787-5111

2050年ゼロカーボンシティの実現に向けて

第4回 みどりの保全 (CO₂の吸収源)

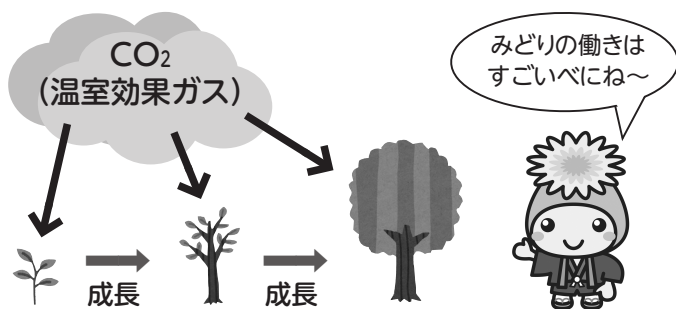
詳しくは☎環境対策推進課☎788-4925

地球温暖化の防止のために、温室効果ガスの排出量を削減していく必要があります。

一方で、森林などのみどりには、光合成により主な温室効果ガスとなるCO₂（二酸化炭素）を吸収する働きがあるため、温室効果ガスの多くを占めるCO₂の吸収源となっています。

特に樹木はCO₂を吸収することで成長を続けるため、多くのCO₂を吸収していくこととなります。また、森林は長い年月にわたり成長を続ける樹木の集まりであるため、森林や樹木を保全していくことは、地球温暖化の防止に大変有効です。

市では、市民緑地や保存樹林、保存樹木の指定などにより限られたみどりの保全に努めています。



川田谷こどもの森で開催された「探検！発見！雑木林！ヤマで遊んでみよう」でのヤマかきの様子（3月13日）

◆次回（第5回）は、「世界の温暖化の影響」について、紹介します。

令和3年度の「燃やせるごみ」の処理状況について

分ければ『資源』、混ぜれば『ごみ』

～ごみの減量にご協力をお願いします～

詳しくは☎環境センター☎728-1902

令和3年度の「燃やせるごみ」は、5つの公共団体（さいたま市、川越市、川島町、蓮田白岡衛生組合、埼玉中部環境保全組合）での受け入れおよび3つの民間処理施設への委託により、処理ができました。

令和4年度も受け入れしていただける自治体に「燃やせるごみ」の処理をお願いします。

ごみの分別や生ごみの水切りの徹底など、更なるごみの減量化や資源化の推進にご協力をお願いします。

受入先	受入(t)
さいたま市※1)	391.95
川越市※2)	771.59
川島町	803.39
蓮田白岡衛生組合	3,115.18
埼玉中部環境保全組合	4,833.95
合計	9,916.06

※1 令和3年6月までの受入れ

※2 令和3年10月からの受入れ



予算執行状況

詳しくは財政課

☎ 788-4905

令和3年10月1日から令和4年3月31日までの予算執行状況と、3月末現在の累計をお知らせします。

会計年度は3月31日で終わりますが、5月31日までは出納整理期間として収入、支出がありますので、令和3年度決算とは異なります。令和3年度の決算については、12月号でお知らせします。

令 和3年度一般会計は、予算現額284億9,103万1千円に対して、収入済額は、265億4,879万8千円（収入率93・2％）です。

収入済額の多いものとして、市税、地方交付税、国庫支出金、市債があげられます。支出済額は、24億9,672万5千円（執行率86・7％）で、総務費、民生費、公債費が多くなっています。

また、国民健康保険、公共下水道事業など一般会計を除く会計の予算現額合計は、159億2,447万7千円ですが、収入済額は、146億3,467万5千円（収入率91・9％）、支出済額は、146億2,943万3千円（執行率91・9％）となっています。



▲備蓄用防災倉庫が完成



▲農業センターがリニューアル



市税負担額状況

令和4年3月31日現在

人 口	74,691人
世 帯 数	33,425世帯
市税収入済額	9,533,668,649円
市民1人当りの市税負担額	127,641円
1世帯当りの市税負担額	285,226円

一般会計予算執行状況

令和4年3月31日現在 (注意)千円未満は、四捨五入しています。

歳入

(単位：千円)

区 分	予算現額	上半期	下半期収入 入 済 額	累 計 収入済額	収入率 (%)
市 税	10,129,761	3,402,189	6,131,480	9,533,669	94.1
地方消費税交付金	1,380,000	842,684	750,615	1,593,299	115.5
地方交付税	3,309,090	1,904,197	1,424,488	3,328,685	100.6
国庫支出金	7,207,333	1,833,029	4,815,419	6,648,448	92.2
県 支 出 金	1,684,615	202,337	1,081,211	1,283,548	76.2
諸 収 入	664,856	170,433	391,988	562,421	84.6
市 債	2,654,966	0	2,023,566	2,023,566	76.2
そ の 他	1,460,410	887,707	687,455	1,575,162	107.9
合 計	28,491,031	9,242,576	17,306,222	26,548,798	93.2

歳出

(単位：千円)

区 分	予算現額	上半期	下半期支 出 済 額	累 計 支出済額	執行率 (%)
総務費	3,759,499	1,328,836	1,998,893	3,327,729	88.5
民生費	13,050,868	3,883,341	7,154,432	11,037,773	84.6
衛生費	2,829,415	993,583	1,347,266	2,340,849	82.7
土木費	2,230,959	801,444	1,053,767	1,855,211	83.2
教育費	2,203,523	900,358	1,054,175	1,954,533	88.7
公債費	2,560,807	1,191,327	1,369,383	2,560,710	99.9
その他	1,855,960	895,996	723,925	1,619,921	87.3
合 計	28,491,031	9,994,885	14,701,840	24,696,725	86.7

一般会計を除く会計の予算執行状況

令和4年3月31日現在 (注意)千円未満は、四捨五入しています。

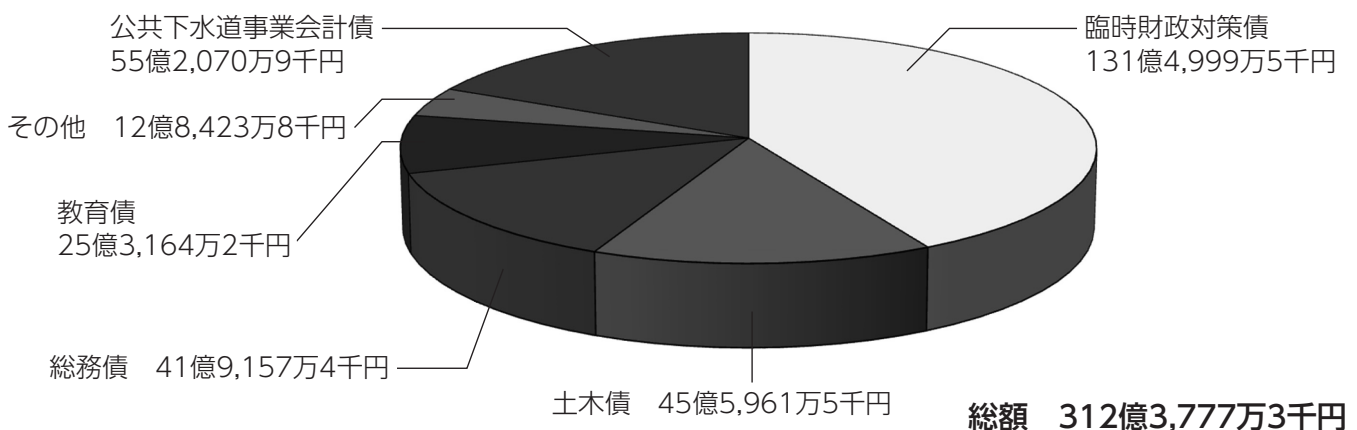
(単位：千円)

会 計 名	予算現額	上半期収入済額	下半期収入済額	累計収入済額	収入率 (%)
		上半期支出済額	下半期支出済額	累計支出済額	執行率 (%)
国民健康保険特別会計	7,369,876	3,010,692	3,328,471	6,339,163	86.0
		3,298,208	3,538,956	6,837,164	92.8
介護保険特別会計	5,992,717	2,426,774	3,476,994	5,903,768	98.5
		2,529,495	2,909,356	5,438,851	90.8
後期高齢者医療特別会計	1,131,196	383,167	689,483	1,072,650	94.8
		378,724	689,506	1,068,230	94.4
公共下水道事業会計	1,430,688	515,037	804,057	1,319,094	92.2
		507,853	777,335	1,285,188	89.8
合 計	15,924,477	6,335,670	8,299,005	14,634,675	91.9
		6,714,280	7,915,153	14,629,433	91.9



地方債(未償還元金)現在高

令和4年3月31日現在 (注意)千円未満は、四捨五入しています。





情報ステーション

OKEGAWA Information Station

◀ 7月

「桶川市子ども・子育て応援基金」への寄付にご協力いただきありがとうございます

次の方から寄付をいただきました。

桶川市倫理法人会 様

※市では、安心な子育て環境づくりのためこの基金を設置しています。

詳しくは☎子ども未来課 ☎788-4944

春の叙勲 受章おめでとうございます

次の方は、長年の功労が認められ、受章されました。

瑞宝小綬章 国土交通行政事務功労
(元国土交通省航空局監理部総務課
首席安全・危機管理監察官)



助川晋一郎さん

瑞宝双光章 地方自治功労
(元桶川市収入役)



大塚一雄さん

瑞宝単光章 印刷業務功労
(元)国立印刷局職員



朝田和宏さん

瑞宝単光章 消防功労
(元桶川市消防団分団長)



和久津孝夫さん

01 詳しくは☎秘書広報課 ☎788-4901



いっしょにROですか まちの話題

道の駅整備事業について⑤

国の社会実験 (一時退出) の対象に選ばれました!

一部の道の駅で実施している「高速道路の休憩施設の不足解消に向けた社会実験」について、新たに6か所の道の駅を追加することが発表され、現在、国とともに整備を進めている道の駅「(仮称)おけがわ」が対象に選ばれました。

なお、社会実験の対象になっている道の駅は、当市を含め、全国29か所となりますが、**開業前の道の駅が対象とされたのは、初めてとなります。**

《公開プレゼンテーションを行います》

広報5月号でお知らせしたとおり、道の駅整備事業者の選定にあたり、参加企業から提出された企画提案書を審査するため、プレゼンテーションを行う予定です。

プレゼンテーションについては、傍聴を可能な形式で、8月下旬に実施する予定です。

場所や時間などの詳細は、決まり次第、市ホームページでお知らせします。

今回は、道の駅の最新トピックスについてお知らせするべに!

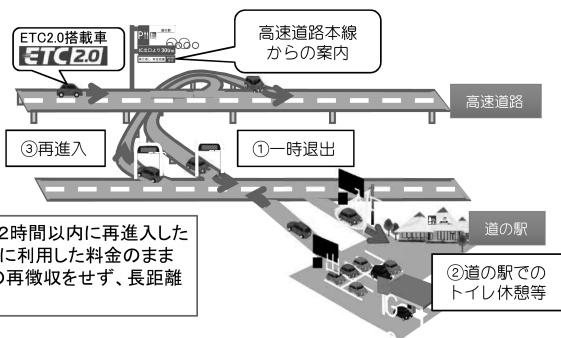


詳しくは☎道の駅整備課 ☎788-4931

■社会実験イメージ図



▲詳しくはこちら



一時退出した場合でも、2時間以内に再進入した場合には、高速を降りずに利用した料金のまま(ターミナルチャージ※1の再徴収をせず、長距離通減※2等も継続)

※1 利用1回当たりの料金

※2 一定距離以上を連続して利用した場合の料金割引措置

市長元気通信

く 動 報 告

vol. 88



6月4日(土)、城山公園の大池で「第4回初めての魚釣り体験」が開催されました。

このイベントは、魚釣りの経験のないお子さんに、釣りの楽しさを感じながら親子で触れ合うことのできる機会を提供しようと、城山公園の指定管理者である桶川市シルバー人材センターの主催（後援：公益財団法人日本釣振興会埼玉支部、協賛：マルキュー株式会社）で行われたものです。

当日は、19組53名が参加し、天気にも恵まれ、魚釣りを通じて親子が笑顔で楽しくふれあう姿を見て、とてもほっこりした気持ちになりました。

市内でも身近に魚釣りをできる場所が徐々に少なくなり、昔のように近くの水路や川で魚釣りをすることがなかなかできない時代の中で、親子で一緒にふれあいながら、魚釣りを楽しめるこうしたイベントは、非常に貴重だと改めて強く感じました。

私も何度か試し釣りをさせていただきましたが、これまでの私の釣果は、

- 令和元年（第1回） 40cm コイ
 - 令和3年（第3回） 10cm フナ
 - 令和4年（今回） 5cm くちぼそ
- 来年はメダカでしようか（笑）



▲第1回 ▲第3回 ▲今回

桶川市長 **小野克典**

教育委員会第7回定例会のお知らせ

とき▼7月27日(水)午後2時
ところ▼市役所4階会議室401
傍聴を希望する人は、会場へお越しください。会場の都合で人数を制限する場合は、ご了承願います。次回の教育委員会は、8月26日(金)を予定しています。

65 詳しくは☎教育総務課☎788-49

学校給食運営委員会ののお知らせ

とき▼7月13日(水)午後3時～4時30分
ところ▼東公民館大会議室
傍聴を希望する人は、会場へお越しください。会場の都合で人数を制限する場合は、ご了承願います。

06 詳しくは☎教育総務課☎788-49

第1回いじめ防止連絡協議会公開のお知らせ

とき▼7月22日(金)午後2時30分
ところ▼市役所4階会議室402
傍聴を希望する人は、会場へお越しください。会場の都合で人数を制限する場合は、ご了承願います。

68 詳しくは☎学校支援課☎788-49

入学準備金貸付制度のご案内

市では、高校・大学などへの進学を希望する人の保護者で、経済的負担により入学資金の調達が困難な人に対して、資金の貸付を実施しています。

対象▼次の要件を満たす人

- ①令和4年1月1日以前から市内に居住し、引き続き市内に居住する人
- ②連帯保証人（関東1都6県に居住し、独立の生計を営む20歳以上の住民税完納者）がいる人

貸付限度額▼（1万円を単位）

- 大学（短大・大学院を含む）↓40万円
- 高等学校・高等専門学校・専修学校↓20万円

償還方法▼口座振替で令和5年10月から40月割賦償還（無利子）

貸付の適否▼申請月の翌月末までに書面で通知します。

申請方法・申込み▼申請書を教育総務課窓口または市ホームページからダウンロードし、必要事項を記入のうえ、平日の午前8時30分～午後5時15分に直接、教育総務課へ。

65 詳しくは☎教育総務課☎788-49



桶川飛行学校平和祈念館 令和4年度 第1回企画展示

「銃後から戦場へ」

詳しくは☎桶川飛行学校平和祈念館☎778-8512

熊谷陸軍飛行学校桶川分教場は1937（昭和12）年に開校し、以後飛行兵を育て戦場に送り出すという銃後の役割を果たしました。しかし戦況が悪化していくと、その役割を変えていきました。

今回は「平和を考える10日間」事業に関連し、国民が徐々に戦火に巻き込まれていく様子を、桶川分教場の変遷と当時の資料をもとに紹介します。

とき▶ 7月16日(土)～8月21日(日) ところ▶ 桶川飛行学校平和祈念館企画展示室

費用▶ 無料

【展示関連企画】

①「最後の空襲 くまがや」上映※埼玉県平和資料館所蔵アニメーションDVD

とき▶ 8月2日(火)～8月21日(日)午前11時、午後1時30分、午後3時（1日3回上映）

ところ▶ 桶川飛行学校平和祈念館展示室4 費用▶ 無料 申込み▶ 不要

②職員による企画展示の解説

とき▶ 7月17日(日)、18日(月・祝)、24日(日)、31日(日)、8月7日(日)、14日(日)、21日(日)の午後2時30分
※解説時間は約30分程度となります。

ところ▶ 桶川飛行学校平和祈念館企画展示室 定員▶ 各回12人【先着順】 費用▶ 無料

申込み▶ 当日、事務室窓口で直接、申し込んでください。

令和5年度桶川市発達障害・情緒障害 通級指導教室「大空」への入級希望のご案内

市内各小・中学校に在籍する児童を対象として、通級指導教室「大空」を開設しています。通級指導教室は、地域の小・中学校に通いながら、学校生活や日常生活がより豊かに送ることができるよう支援します。日常生活の中で、「落ち着きがなく気持ちいが不安定である」「特定のものに強いこだわりがある」「友達とのかわりや集団行動が苦手」など、お子さんの発達について心配のある人は相談してください。

開設日時▶ 指導期間は小・中学校の授業日と同じ※原則、週2単位時間（小学校90分、中学高100分）

開設場所▶ 桶川西小学校、加納小学校、桶川中学校、桶川東中学校、加納中学校

対象児童▶ 通常の学級に在籍し、保護者の申し込みにより所定の手続きを経て、通級による指導対象とすることが適当と認められた児童生徒

指導内容▶ 個別指導を中心に、必要に応じて小集団指導を行い、発達障害・情緒障害の状態の改善を目指します。

申込期間▶ 7月1日(金)～12月23日(金)

7月は“社会を明るくする運動”強調月間・再犯防止啓発月間です

詳しくは☎人権・男女共同参画課☎788-4907

社会における“生きづらさ”や再出発を図ろうとする人の誰もが、社会に受け入れられるよう、それぞれの立場において力を合わせ、犯罪や非行のない安全で安心な明るい地域社会づくりに取り組んでいきましょう。

また、犯罪や非行をした人たちの立ち直りにご理解とご協力をお願いします。

提出書類▶ 通級指導教室入級希望カード1部
※用紙は学校支援課および市内各小・中学校にあります。教育委員会または在籍する学校へ問い合わせてください。

申込み▶ ①令和5年4月小学校入学予定の児童↓学校支援課
②現在小学校1年生～中学校2年生の児童・生徒↓在籍校の学級担任

※小学生児童の送迎や相談・指導は、保護者同伴となります。小学生児童のみの指導は受けられません。

詳しくは☎学校支援課☎788-4908

くらしの ワンポイント

「食品の原産地表示」 について

消費者が購入する商品には、必ず商品説明があり、その表示内容を参考にします。以前は、食品の表示内容が不十分で、頻繁に偽装表示が問題となりました。その都度、関連する法も改正されてきましたが、産地偽装などが後を絶たないことなどを背景に、国では食品の表示について、一般的なルールを定めていた「食品衛生法」、「JAS法」、「健康増進法」を一元化し、事業者にも消費者にも分かりやすい「食品表示法」を2017年4月に施行しました。

しかし、最近では悪質業者が外国産のアサリを熊本県産とした偽装表示が問題となり、マスコミにも大きく取り上げられました。産地表示のルールは「食品表示法」や消費者庁の食品表示基準で定められており、輸入した生鮮食品については、原産国名を表示するよう規定しています。ただし例外として、「二か所以上の場所で作られた場合、最も生育期間の長い場所を原産地として表示する」と通称「長いところルール」と呼ばれるルールがあり、今回の原産地偽装

は、そのルールを悪用した国産の商品を求める消費者の心理を踏みにじるものでした。

アサリについてもこのルールが適用されていたようですが、アサリの生育は海温や海中の栄養状態に影響を受け易く見た目では判断できないとされ、一般消費者には、アサリの産地表示が偽装かどうかを見分けることは難しいと思われます。

このような場合、食品トレーサビリティという方法により原産地を明らかにすることができそうです。食品トレーサビリティとは、「食品の移動を把握することができる」こと。つまり、各事業者が食品を取り扱った際の記録を作成し、保持しておくことで、事業者は、自分でつくった商品がどこに行ったのか、また消費者は、その商品がどこから来たものかを把握することができるようになります。食品の原料、原産地の表示に疑問に感じたら、食品トレーサビリティを活用してみたいかがでしょうか。

消費者が購入する商品は、法に基づき適正な表示が義務付けられています。表示内容をよく理解し、家族や自分自身の健康を守るためにも、「賢い消費者」になりましょう。

☆桶川市くらしの会

詳しくは☎自治振興課☎788-4919

桶川市掲示板を使用される皆さんへ

掲示板の場所はスマートフォンなどで確認できます。



市域西側



市域東側

詳しくは☎秘書広報課☎788-4901

掲示物の許可基準などはこちら



- 掲示板を使用するには「広報掲示板使用許可申請書」の提出が必要です。
- 申請書は市HPまたは秘書広報課にあります。
- 掲示物に許可印を押すため、掲示物すべてを秘書広報課へお持ちください。
- 掲示物の大きさはA3判までです。
- はがれやすいテープなどでの掲示は、ご遠慮願います。
- 掲示期間終了後は、申請者が速やかに掲示物を撤去してください。

広報6月号に掲載されておりました「デジタル・パソコンクリニック」様の広告に誤りがございました。お詫び申し上げます。訂正内容はこちらから確認いただけます▶



＜広告＞

パソコンのお医者さん デジタル・パソコンクリニック

埼玉出張修理専門

創業9年目を迎えた出張・見積無料のパソコン修理屋です。埼玉県南部が中心の地域密着だからできる出張診断・見積無料です。さて、Windows11がリリースされました。パソコンの寿命は一般的に5〜6年程度の製品ですので、Windows10のパソコンもそろそろ、動作が遅い、時々フリーズするなど何かと不具合が出てくる場合です。お心当たりがあれば是非お気軽にお電話で相談ください。年賀状の準備の時期です。久しぶりにパソコンを起動したら動かない、動きが遅くて仕事にならない、プリンタが印刷できない、印字されなくなった。などのトラブルもご相談承ります。当日中に解決できる修理の見積もり相場は、出張などすべてを含め総額1万〜2万円前後で取まること多いです。安心の修理後保証最長90日。お電話でな概算も可能な限りお伝えします。見積無料。お問い合わせは☎048・676・8066 午前九時〜午後十時まで受付。住所 埼玉県上尾市愛宕 3-1-15 バリュープラザ上尾店 2F



後期高齢者医療被保険者証と保険料について

詳しくは☎保険年金課

☎ 788-4942

被保険者について

被保険者とは、次のいずれかに該当する人です。

- ① 満75歳以上に達している人（生活保護受給者などを除く）
- ② 満65歳から満75歳未満で、一定の障害があり、埼玉県後期高齢者医療広域連合の認定を受けた人

保険証の更新と郵送について

保険証を更新するため、7月中旬に新しい保険証を郵送します。

令和4年度は、10月1日からの窓口2割負担導入のため、全ての人に保険証を2回郵送します。令和4年9月30日までの保険証を7月中旬に、令和5年7月31日までの保険証は9月中旬に郵送します。

有効期限はここに記載されています

後期高齢者医療被保険者証

被保険者番号 12345678 有効期限 令和4年9月30日

住所 さいたま市浦和区北浦和

氏名 埼玉 太郎

生年月日 昭和8年4月1日 性別 男

資格取得年月日 平成20年4月1日

発効年月日 平成21年8月1日

交付年月日 令和4年7月1日

一部負担金の割合 1割

見本

保険者番号 39111234

保険者名 埼玉県後期高齢者医療広域連合

令和4年度保険料額の確定について

7月上旬に令和4年度の保険料額が確定し被保険者一人ひとりが納付することになります。

特別徴収や口座振替の人は「保険料額決定通知書」、普通徴収の人は「納入通知書」を7月中旬に郵送します。

【納付方法】

① 特別徴収 全6回（年金天引き）

4月から8月までの3期分は、原則、前年度2月に年金天引きした額と同額の保険料を天引きします（仮徴収）。10月から2月までの3期分は、確定額から仮徴収額を差し引いた額を年金天引きします。

② 普通徴収 全8回（年金天引き以外）

「納入通知書」に同封した納付書で、金融機関またはコンビニで納付してください。また、便利な口座振替による納付方法もあります。

※すでに口座振替を開始している人は、引き続き口座から引き落としします。

③ 普通徴収→特別徴収（全6回）（納付書などでの納付から、年金天引きに変わる場合）

7月から9月までの3期分は普通

【納付時期一覧】

納付方法	①特別徴収	②普通徴収	③普通徴収→特別徴収
4月	仮徴収第1期		
5月			
6月	仮徴収第2期		
7月		第1期	第1期
8月	仮徴収第3期	第2期	第2期
9月		第3期	第3期
10月	本徴収第4期	第4期	本徴収第4期
11月		第5期	
12月	本徴収第5期	第6期	本徴収第5期
1月		第7期	
2月	本徴収第6期	第8期	本徴収第6期
3月			

—保険料の算出方法—

$$\text{保険料} = \text{均等割額} + \text{所得割額}$$

（所得割額 = (総所得金額など - 基礎控除額43万円) × 8.38%

埼玉県の場合、均等割額は⇒44,170円、所得割率は⇒8.38%です。

被保険者ごとに、均等割額と、令和3年中の所得を基に所得割率により算定した所得割額を賦課します。保険料の限度額は年66万円です。

〈年度途中で資格取得・喪失した場合（月割の計算）〉

年度途中で後期高齢者医療に加入した場合や他市町村から転入した場合は、その月の分から保険料を徴収されます。また、死亡などにより資格を喪失した場合は、その月分の保険料は徴収されません。

徴収に、10月から2月までの3期分は特別徴収（年金天引き）となります。

対象▼令和3年10月2日～令和4年4月1日に、後期高齢者医療に加入した人

※保険料額の算出方法や納付方法についての詳細は、同封する「保険料のしおり」をご覧ください。

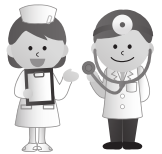
新型コロナウイルス感染症に伴う保険料の減免

次の要件を満たすと、保険料の減免ができます（要申請）。

- (1) 世帯主が死亡し、または重篤な傷病を負った場合
- (2) 世帯主の収入減少が見込まれ、次の要件全てに該当する場合
- (3) 収入減少が見込まれる所得以外の前年の所得が400万円以下

国民健康保険からのお知らせ

詳しくは☎保険年金課 ☎788-4941



国民健康保険被保険者証は8月に更新されます

現在の被保険者証の有効期限は7月31日です。新しい被保険者証は7月上旬から下旬にかけて、簡易書留にて順次送付します。配達時に不在となる場合は、「郵便物等お預かりのお知らせ」が投函されますので、受け取り方法の案内に従って受領してください。

限度額適用認定証などについて

8月から、「限度額適用認定証」・「限度額適用・標準負担額減額認定証」が切り替わります。8月1日以降、認定証が必要な人は申請してください。なお、保険税を滞納していると交付できません。

【70歳未満の国民健康保険加入者】

認定証の提示により、医療機関などへの支払いが自己負担限度額までの窓口負担となります。また、住民税非課税世帯の人は入院時の食事が減額されます。

手続きに必要なもの▼①被保険者

証②マイナンバーのわかるもの

【70歳以上75歳未満の国民健康保険加入者】

提示が必要なのは、課税所得145万

〈国民健康保険税についてのQ&A〉

Q 私は国民健康保険に加入していないのに、私あてに納税通知書が届きました。なぜですか？

A 国民健康保険税は世帯ごとに計算し、その世帯主が納税義務者になります。そのため世帯主本人は職場の健康保険に加入している場合でも、世帯内に国民健康保険に加入している人がいれば、世帯主あてに納税通知書が郵送されます（国民健康保険税は加入者分のみ計算されます）。

Q 国民健康保険税はいつ支払うのですか？

A 今年4月から来年3月までの一年分の国民健康保険税を、今年7月から来年2月までの8回に分けて納付していただきます（月額とは異なります）。納期限はそれぞれの月末（土・日・祝日の場合は翌開庁日）です。また、加入者全員が65歳以上の世帯は、原則として年金から天引きとなり、年金支給月（4月・6月・8月・10月・12月・2月）の6回に分けて納付していただきます。

Q 国民健康保険税はどのように計算しているのですか？

A 令和4年度国民健康保険税は、6月30日までに保険年金課で確認できた加入者人数と加入者の前年中の所得をもとに計算されます。7月1日以降に加入・脱退の届出があった場合や、前年中の所得に変更などが確認できたときは、その都度保険税を再計算し、新しい納税通知書を送付します。また、年度の途中で加入・脱退した場合、税額は月割計算されます。年度途中で40歳になる人は、40歳到達月分から「介護保険分」が上乗せされますので、到達月の翌月に新しい納税通知書を送付します。また、年度途中で65歳になる人は、65歳到達月の前月分までを月割計算した税額で納税通知書を送付します。

Q 国民健康保険税は現在、年金から天引きされていますが、今回の通知書の税額はどのように計算しているのですか？

A 今回の通知書の税額は、令和4年度国民健康保険税の年税額から令和4年4月から8月までに仮徴収する税額との差額です。国民健康保険税が年金から特別徴収されている人については、10月・12月・2月の年金受取時に、天引きされる国民健康保険税の税額を記載しています。

7月上旬に令和4年度の国民健康保険税納税通知書を世帯主あてにお届けします。

なお、納税通知書送付後、あて所不明などにより、配達できず返送される場合があります。

国民健康保険納税通知書の送付について

円以上690万円未満の世帯および住民税非課税世帯の人です。また、住民税非課税世帯の人は認定証の提示で、入院時の食事が減額されます。

手続きに必要なもの▼①被保険者証兼高齢受給者証②マイナンバーのわかるもの

れてくる場合があります。7月12日（火）を過ぎても国民健康保険税納税通知書が届かない場合は、連絡してください。

新型コロナウイルス感染症の影響により収入減少が見込まれる人などの国民健康保険税の減免について

次の要件を満たす世帯は国民健康保険税が減免できます。

- ①新型コロナウイルス感染症により世帯の主たる生計維持者が死亡、または重篤な傷病を負った世帯
- ②新型コロナウイルス感染症の影響により、世帯の主たる生計維持者の収入減少が見込まれ、次の要件全てに該当する世帯
- ③事業収入や給与収入などが令和3年と比べて10分の3以上減少する見込みである
- ④令和3年の所得の合計が1,000万円以下である
- ⑤収入減少が見込まれる所得以外の令和3年の所得の合計額が400万円以下である

※詳細は、保険年金課へ問い合わせてください。

今月の納期

固定資産税・都市計画税
【第2期】

国民健康保険税
介護保険料
後期高齢者医療保険料
【第1期】

納期限…8月1日(月)
納付は期限内に！



国民年金免除制度・納付猶予制度

詳しくは☎保険年金課 ☎788-4943

国民年金保険料を納め忘れのままにしておくと、将来の年金「老齢基礎年金」や障害や死亡といった不測の事態が生じたときの「障害基礎年金」・「遺族基礎年金」を受け取ることができない場合があります。保険料は忘れずに納期限までに納めましょう。ただし、収入の減少や失業などにより保険料を納めるのが困難な場合は、保険料が「免除」または「猶予」となる制度があります。

免除（全額免除・一部免除）制度

経済的な理由や災害などにより、保険料を納めることが困難なときは、申請し承認されると保険料が免除されます。本人・配偶者・世帯主それぞれの前年所得が一定額以下の場合に、保険料が全額免除または一部免除となります。

全額免除…保険料の全額を免除

一部免除…保険料の一部を免除（4分の3免除・半額免除・4分の1免除）

免除が承認された場合の免除額と保険料

（令和4年度の月額保険料）

	全額免除	4分の3免除	半額免除	4分の1免除
免除額	16,590円	12,440円	8,290円	4,150円
保険料	0円	4,150円※	8,300円※	12,440円※

※一部免除が承認された場合の保険料を納めていない期間は、未納扱いとなります。減額された保険料を納めないまま2年を経過すると、時効により納めることができなくなりますので、注意してください。

納付猶予制度

50歳未満の人（学生を除く）で、本人および配偶者それぞれの前年所得が一定額以下の場合は、申請により承認されると保険料の納付が猶予されます。

【共通事項】

- 免除・納付猶予制度の「年度」は、7月～翌年6月です。令和4年度分の受け付けは7月から開始します。
- 申請は毎年必要ですが、全額免除または納付猶予が承認された場合、申請時に継続希望を申し出ていれば、翌年度以降改めて申請しなくても継続審査が受けられます。
- 申請期間は申請時点の2年1か月前の月分までさかのぼって申請できます。
- 天災や失業などの理由による申請もできます。その際は、公的機関で発行する証明書などを添えてください。
- 承認期間の保険料は、10年以内であれば、古い期間から順に納付（追納）することができ、将来の年金額を増やすことができます。※3年度目を経過した期間の追納には加算金が付きます。
- 全額免除または一部免除が承認されると、付加年金および国民年金基金は利用できません。
- 新型コロナウイルス感染症の影響により所得が相当程度まで下がった場合は、臨時特例措置として本人申告の所得見込額を用いた簡易な手続きにより、免除申請が可能です。

【申請手続きに持参するもの】

- ①マイナンバーカードまたは基礎年金番号のわかるもの（年金手帳、納付書など）
- ②失業などを理由とするときは、雇用保険被保険者離職票（コピー可）または雇用保険受給資格者証（コピー可）など

介護保険からのお知らせ

詳しくは☎高齢介護課 ☎788-4937

介護保険制度は、40歳以上の人（被保険者）が加入し、加入者相互で保険料を出し合い、介護が必要となったときに、介護サービスを利用できる制度です。

令和4年度介護保険料額決定通知書を7月上旬に発送します

特別徴収（年金天引きの人） ▶ 介護保険料額決定通知書（特別徴収開始通知書）を発送します。

普通徴収（年金天引き以外の人） ▶ 介護保険料額決定通知書（納入通知書）を発送します。

新型コロナウイルス感染症の影響に伴う介護保険料の減免について

感染症の影響で、世帯の主たる生計維持者が(1)または(2)の要件を満たす場合は、保険料の減免が受けられます。

(1)死亡、または重篤な傷病を負った場合

(2)収入の減少が見込まれ、次の要件全てに該当する場合

①事業収入や給与収入などが前年と比べて10分の3以上減少する見込みであること

②収入減少が見込まれる所得以外の前年の所得の合計額が400万円以下であること

※その他、災害など特別な事情により介護保険料を納付することができない場合は、高齢介護課へ相談してください。

「令和4年度彩の国ふれあいピック
フ秋季大会(第35回県民総合体育
大会兼第21回埼玉県障害者スポー
ツ大会)」の参加者募集について

この大会は、障害者のスポーツ活
動を普及させるとともに、障害者の
多様なスポーツ活動への参加機会
の拡大を図ることを目的とした大会で
す。

とき▼9月18日(日)正午～午後3時
ところ▼熊谷スポーツ文化公園彩
の国くまがやドームほか(会場まで
の移動手段のない人は相談してくだ
さい。)

対象▼県内に住所がある、または
県内の施設に入所・通所・通学して
いる10歳以上の身体・知的・精神障
害がある人

※新型コロナウイルス対策のため、
定員を設けた開催や中止、延期とな
る場合があります。

申込み▼7月6日(水)までに、電話
(☎788-4936)または直接、障
害福祉課へ。ただし障害の内容、年
齢によっては参加できない種目もあ
ります。担当まで問い合わせしてくだ
さい。

詳しくは☎障害福祉課☎788-49
36

「文芸桶川」第43号の原稿を募集します

文芸桶川

第42号



桶川市教育委員会

募集部門▼

第1部：小説・童話・戯曲

第2部：紀行・随筆・評論

第3部：詩

第4部：短歌

第5部：俳句・川柳・連句

募集要件▼1人1部門のみの応募
となります。※商業誌などで発表し
たものは除く。

応募資格▼16歳以上の人で、市内
在住・在勤・在学または市内の文芸
サークルに所属している人。

応募料▼500円※「文芸桶川」第43
号を刊行後に1部贈呈

提出原稿▼1部と2部については、
原則パソコンで作成し、印字した原
稿とデータを1部提出してください。

提出原稿は返却しませんので注意し
てください。※メールに添付して提
出も可(ただし、応募料は直接また
は現金書留で納入してください)

申込み▼9月9日(金)までに生涯学
習・スポーツ推進課へ。詳しくは「作
品募集要項」を確認してください。

募集要項と指定原稿用紙は、生涯学
習・スポーツ推進課、中央図書館、
桶川図書館、坂田図書館、桶川公民
館、加納公民館、東公民館に設置し
ています。

その他▼発行は令和5年3月予定
(価格は一冊1,000円)

※「文芸桶川」バックナンバーも好
評発売中(頒布価格は41号までは一
冊800円、42号は1,000円)

詳しくは☎生涯学習・スポーツ推
進課☎788-4970

サマージャンボ宝くじの
お知らせ

7月5日(火)～8月5日(金)まで「サ
マージャンボ宝くじ」と「サマージ
ャンボミニ」が同時発売されます。

サマージャンボ宝くじの賞金は、
1等・前後賞合わせて7億円、サマ
ージャンボミニの賞金は、1等3,
000万円です。お求めは埼玉県内
の宝くじ売り場で。

問合せ☎(公財)埼玉県市町村振興
協会☎822-5004

上尾警察署

自転車盗難を防ぐ！毎日のちょ
っとした心がけで愛車を守ろう！

上尾警察署管内の自転車盗難被害
が、昨年より25%増えています(3
月比較)。そのうち、鍵を掛けず
に被害にあったものが55%と、全体の
半数以上でした。

いつでも、どこでも、鍵を掛ける
ことを習慣にし、ワイヤー錠など
二重ロックをして、防犯効果をアッ
プしましょう。

問合せ☎上尾警察署☎773-0111

☆ 交通事故統計 ☆

—桶川市内の人身事故—
(毎年1月からの累計)

	令和4年 4月末	令和3年 4月末	対前年 同月比
件数	47件	49件	△2件
死者数	0人	0人	0人
負傷者数	55人	52人	3人

現場でのルール遵守が 身を守る



令和3年度情報公開制度と個人情報保護制度の利用状況をお知らせします

情報公開制度とは：

市が持っている公文書を、市民の皆さんの請求により公開する制度です。この制度の目的は、市民の皆さんに市の仕組みや仕事の内容を見ていただき、公正で開かれた市政の推進と市民参加を促進することです。

情報公開制度の利用状況

(令和3年4月1日～令和4年3月31日)

区分	件数	
公文書の公開請求 (任意的公開申出を含む。)	70	
決定状況	公開	25
	部分公開	24
	非公開	20
取下げ	1	

※公開率：71.0% (部分公開を含む)
 ※非公開となった20件は、対象となる文書が存在しなかったことによるものです。
 ※令和3年度の不服申立て件数は0件です。

個人情報保護制度とは：

市民の皆さんが自分の情報を見たときの「開示を求めるときの権利」、事実と異なる記載があるときの「訂正を求めるときの権利」などを明らかにし、個人情報の適切な取り扱いについて基本的なルールを定め、市民の皆さんの権利利益の保護を目的とする制度です。

個人情報保護制度の利用状況

(令和3年4月1日～令和4年3月31日)

区分	件数	
個人情報開示請求	15	
決定状況	開示	5
	部分開示	7
	不開示	3
取下げ	0	

※開示率：80.0% (部分開示を含む)
 ※不開示となった3件は、対象となる文書が存在しなかったことによるものです。
 ※令和3年度の不服申立て件数は0件です。

戦没者等のご遺族の皆さんへ「第11回特別弔慰金」の請求期限について

詳しくは☎総務課 ☎788-4910

第11回特別弔慰金の受け付けを開始しています。特別弔慰金とは、今日の日本の平和と繁栄の礎となった戦没者等の尊い犠牲に国として弔慰の意を表するため、戦没者等の遺族に支給されるものです。

支給対象者▼令和2年4月1日において公務扶助料(公務疾病により死亡した者の遺族に対する給付)や遺族年金を受け取る人がいない場合、戦没者等の死亡当時のご遺族1人(戦没者等の死亡前に生まれていること)に対し特別弔慰金が支給されます。

支給対象者順位▼
 (1) 令和2年4月1日までに弔慰金

の受給権を取得した人
 (2) 戦没者等の子(弔慰金の権利取得日において遺族以外の者の養子になつていない人は除かれます。)
 (3) 戦没者等と生計関係を有している①父母②孫③祖父母④兄弟姉妹
 (令和2年4月1日において婚姻により姓が変わっている人または事実上の婚姻関係にある人、遺族以外の人と養子縁組をしている人は除かれます。)


(4) (3)以外の①父母②孫③祖父母④兄弟姉妹
 (5) (1)から(4)以外の三親等内の親族(戦没者等の死亡時まで引き続き1年以上生計関係を有していた人に限ります。)
支給内容▼額面25万円の国庫債券(1年間5万円が、5年にわたり受け取れます。)

申請場所▼社会福祉課
期限▼令和5年3月31日※請求期限を過ぎると時効により、請求できなくなりますので注意してください。

詳しくは☎社会福祉課 ☎788-4933
 または☎県社会福祉課 ☎830-3277

7月は虐待ゼロ推進月間です！

虐待はいかなる理由があっても禁止されるものです。虐待を発見した、

虐待を受けている、虐待をしてしまったなどの場合は、「埼玉県虐待通報ダイヤル #7171」に電話してください。(ひかり電話、IP電話、ダイヤル回線、PHSを利用の場合0120-80-7171、どちらもつながらない場合は76-7533へ)※詳細は県ホームページ(<https://www.pref.saitama.lg.jp/a0601/20170711.html>)を。 

問合せ☎県福祉政策課 ☎830-3391

司法書士制度150周年記念「全国一斉遺言・相続相談会」を開催します

とき▼8月7日(日)午前10時～午後4時

ところ▼①さいたま共済会館②ウエスタ川越③熊谷商工会館④越谷市中央市民会館⑤電話相談

費用▼無料

申込み▼①～④は7月29日(金)午後5時までに電話(☎863-7861)で申し込みください(予約制)。電話の場合は予約不要で当日に電話(☎0120-33-9279)してください。

問合せ☎埼玉司法書士会 ☎863-7861

住宅改修に伴う固定資産税(家屋)の減額について

詳しくは☎税務課☎788-4916

一定の要件に該当する住宅改修工事を行った場合、固定資産税の減額が受けられます。対象となるには、令和6年3月31日までに改修工事を完了し、工事完了後3か月以内に申請が必要です。

※「省エネ改修」と「バリアフリー改修」については、「耐震改修」の減額と同時の適用は受けられません。

また、それぞれの制度は、1戸の住宅について1回限りの適用となります。

※申請に必要な書類など、詳細は市ホームページ、または税務課へ問い合わせてください。

1. 耐震改修

対象▶ 次の①～③の全てに該当する住宅

- ①昭和57年1月1日以前に建てられた住宅の改修工事であること
- ②現行の耐震基準に適合する改修工事であること
- ③改修工事費用が50万円を超えること

軽減内容▶ 改修した住宅の翌年度分の固定資産税を2分の1減額(1戸当たり120㎡分までを限度)

※長期優良住宅に該当することとなった住宅については、3分の2減額します。

2. 省エネ改修

対象▶ 次の①～④の全てに該当する住宅

- ①平成26年4月1日以前から所在している住宅で、賃貸でない住宅の改修工事であること
- ②改修後の住宅の床面積が50㎡以上280㎡以下であること
- ③現行の省エネ基準に適合する改修工事であること
- ④次のア、またはアと併せて行うイ～エの工事で、補助金などを除く断熱改修の工事費の自己負担が60万円以上、または断熱改修の工事費の自己負担が50万円以上であって、太陽光発電装置、高効率空調機、高効率給湯器、太陽熱利用システムの設置工事費と合わせて60万円以上であること

ア、窓の断熱改修工事 イ、床の断熱改修工事
ウ、天井の断熱改修工事 エ、壁の断熱改修工事

軽減内容▶ 改修した住宅の翌年度分の固定資産税を3分の1減額(1戸当たり120㎡分までを限度)

※長期優良住宅に該当することとなった住宅については、3分の2減額します。

3. バリアフリー改修

対象▶ 次の①～④の全てに該当する住宅

- ①新築した日から10年以上経過した住宅で、賃貸でない住宅の改修工事であること
- ②改修後の住宅の床面積が50㎡以上280㎡以下であること
- ③居住者が次のいずれかに該当すること
 - ・65歳以上の人
 - ・要介護または要支援認定を受けている人
 - ・障害のある人
- ④次のいずれかの改修工事で、補助金などを除く改修工事費用の自己負担が50万円を超えること
 - ・廊下の拡幅
 - ・階段の勾配の緩和
 - ・浴室の改良
 - ・便所の改良
 - ・手すりの取り付け
 - ・床の段差の解消
 - ・引き戸への取り替え
 - ・床表面の滑り止め化

軽減内容▶ 改修した住宅の翌年度分の固定資産税を3分の1減額(1戸当たり100㎡分までを限度)

建物(住宅・倉庫・車庫など)の取り壊しや新築、増築などの届出をお願いします

建物の固定資産税は、毎年1月1日現在で固定資産税課税台帳に登録されている建物に課税されます。次の場合は届出をお願いします。

建物の新築・増築、登記されている建物の取り壊し・名義変更▶ さいたま地方法務局上尾出張所へ

未登記の建物の取り壊し・名義変更▶ 税務課へ

※建物を取り壊した場合、土地の固定資産税額などが変わる場合があります。

※年の途中で建物を取り壊しても、その年度の固定資産税などは全額納める必要があります。

〈広告〉

12万人の主婦が選んだ Oh!庭ya! (おにわや) 日本中の当たり前 上尾店

庭木1本でも大歓迎! 草刈り、芝刈り、剪定、伐採、空家管理、年間管理などお庭のことなら、なんでもお任せください!

庭木剪定 1本/1,000円～ 庭木伐採 1本/1,000円～
生垣刈り込み 1m/1,000円～ 草取り 1時間/3,000円

〒362-0064 埼玉県上尾市小敷谷 729
TEL 048-776-9230
FAX 048-611-7571
E-mail: ageoten@oh28ya.com

ご相談・お見積のご依頼はお気軽にごちらまで! ☎0120-28-4141
受付時間: 9:00～18:00 (土日祝も受付中!)

万が一の作業事故に備え、総合賠償責任保険に加入しています。

家族葬は セレモ有限会社へお任せください ☎0120-16-5940

北本セレモホール
北本市宮内 7-179 Tel: 048-591-2288
大駐車場完備・無料送迎バス・安置施設完備

鴻巣セレモホール
鴻巣市本町 2-1-11 Tel: 048-544-0088
鴻巣駅から徒歩5分・安置施設完備

セレモの会員制度 会員募集 さらさらさぼーと

多くの割引特典
入会金は1万円のみ

・月々の積立金など一切必要ありません。
・他社互助会ご入会の方もお気軽にご相談ください。

必要なものが入った安心の定額プラン《家族葬・一般葬・1日葬・火葬式対応》



7月の相談案内

● 桶川市役所・教育委員会 / ☎786-3211 (代表) ☎786-0336
 ● 社会福祉協議会 / ☎728-2221 ☎728-2313

相談の種類	相談方法	相談員	相談内容	と き	と ころ	問合せ
◎法律相談(予約制)	対面 電話 WEB	弁護士	相続、金銭・賃貸借、離婚、相続などの法律全般についての相談	1日(金)・8日(金)・22日(金)・29日(金) 14:00~17:00 16日(土) 9:00~12:00 8月5日(金)・12日(金)・26日(金) 14:00~17:00 20日(土) 9:00~12:00	市役所相談室	
◎司法書士法律相談(予約制)	対面 電話 WEB	司法書士	相続、遺言、名義変更、会社設立登記、成年後見、少額民事訴訟(債務整理)などの相談	14日(水) 13:00~16:00 ※次回は8月18日(水) 13:00~16:00	市役所相談室	
◎行政書士相談(予約制)	対面 電話 WEB	行政書士	相続、各種契約書、内容証明、会社設立などの手続きの相談、成年後見制度のご案内、	4日(月) 13:00~16:00 ※次回は8月1日(月) 13:00~16:00	市役所相談室	
◎税務相談(予約制)	対面 電話 WEB	税理士	相続税や贈与税、その他税金についての相談	27日(水) 13:00~16:00	市役所相談室	秘書広報課
マンション管理相談(予約制)	対面 電話 WEB	マンション管理士	マンション管理組合に関することや近隣問題についての相談	22日(金) 10:00~12:00	市役所相談室	
◎土地境界及び表示登記相談(予約制)	対面 電話 WEB	土地家屋調査士	土地境界、測量、分筆、合筆、地目変更、建物の表示登記などについての相談	12日(火) 13:00~16:00 ※次回は8月9日(火)	市役所相談室	
住宅相談	対面 電話	建設団体の相談員	住宅の新築、増改築、修繕、工事、耐震などの相談	16日(土) 9:00~12:00	市役所会議室 ☎786-3211	
行政相談	対面	行政相談委員	国や公団・公社などへの要望や苦情についての相談	8日(金) 10:00~12:00 ※次回は8月12日(金) 10:00~12:00	市役所相談室	
多重債務相談	対面 電話	市役所職員	消費者金融などからの借返済などに困っている人の相談	随時	市役所相談室 直通☎788-4901	
暴力団被害相談(予約制)	対面	上尾警察署職員	暴力団により被害を受けたり、困っていることについての相談	随時	市役所相談室	安心安全課
犯罪被害者相談	対面 電話	市役所職員	犯罪被害に関する総合的相談	市役所窓口(電話でも可)	市役所相談室	
女性相談(予約制)	対面 電話 WEB	県外の専門カウンセラー	女性のためのなんでも相談	11日(月)・25日(月) 10:00~16:00	市役所相談室	人権・男女共同参画課
人権相談	対面	人権擁護委員	悩みごと・離婚問題・子どものいじめなどの日常生活でお困りのこととの相談	12日(火) 9:00~12:00	市役所旧分庁舎	
福祉総合相談	対面 電話	社会福祉士	福祉に関する困りごとや不安についての相談	毎週月~金曜日(祝日を除く) 8:30~17:15	社会福祉課 ☎788-4933 旧分庁舎 ☎728-2221	社会福祉課 社会福祉協議会
内職相談	電話 対面	内職職員	内職に関する相談・案内	毎週水曜日・金曜日(祝日を除く) 10:00~15:00 (12:00~13:00を除く)	勤労福祉会館 直通☎773-1121 (水・金曜日)	産業観光課
消費生活相談	対面 電話	消費生活相談員	消費者トラブルや苦情など、消費生活全般についての相談	毎週月~金曜日(祝日を除く) 10:00~15:30 (12:00~13:00を除く)	市役所3階 ☎786-3211	自治振興課
子どもと家庭なんでも相談	対面 電話	子ども家庭支援員	子どもたち自身や親からの、家庭・幼稚園・学校などでの悩みや子育ての相談	毎週月~金曜日(祝日を除く) 8:30~17:15 (12:00~13:00を除く)	子ども未来課 直通☎788-4946	子ども未来課
子どものことばや運動面	対面	専門相談員	未就学児の発達についての相談	事前に電話で申し込み、日程調整して決定	子ども発達相談支援センター ☎787-5562	子ども発達相談支援センター
教育相談	対面 電話	専門相談員	子どもの教育やしつけについての悩みごと相談	原則毎週月~金曜日(祝日を除く) 9:15~16:30	桶川市教育センター 直通☎786-3237	学校支援課
心配ごと相談	対面 電話	民生委員	さまざまな心配ごとの相談	毎週土曜日(祝日を除く) 13:00~15:00	市役所旧分庁舎 直通☎728-2221	社会福祉協議会

※上記相談外での個別相談は、相談料が発生する場合があります。※◎の相談は、一年度に各1回のみ受けられます。

※新型コロナウイルス感染拡大防止のため、対応が変更となる場合があります。あらかじめご了承ください。

〈広告〉

学校法人北里研究所
北里大学メディカルセンター

2022年1月より第1・3・5土曜日も実施します

「人間ドックのご案内」

年に1度はカラダのチェックを!!
定期的な受診をおすすめします。

【料金】一般基本コース
1日(日帰り) 66,000円

※契約健康保険組合等からの補助がある場合は、コース及び金額が変わります。料金等の詳細はお問い合わせ下さい。

サービスとして、
昼食に特製弁当をご用意しています。

【オプション検査も多数ご用意しております】

胃カメラ	3,300円	頭部MRI/MRA	22,000円
胸部CT	11,000円	頸動脈エコー	6,050円
婦人科検診	7,700円	マンモグラフィー	4,950円

☎048-593-1227(直通)・☎048-593-1212(代表) 北本市荒井6-100

月~金曜日10:00~16:00、土曜日10:00~12:00(第1・3・5のみ) ※第2・4土曜日、日曜日・祝日は休診

情報ステーション

健康ステーション

いっしょにDOですか

まちの話題

2022.7 18

「認知症ケア相談室」を 利用してください



在宅で認知症の人を介護している家族に対し、認知症ケアの具体的な方法についての相談を受けます。家族だけで悩まず、相談してください。

対象▼認知症の人（または認知症が疑われる人）を介護している家族
相談を受ける機関▼ねむのき 認知症初期集中支援チーム

相談日▼7月8日(金)、8月12日(金)
午前中（予約制）

※都合が合わない場合は、相談のうえ随時対応します。

申込み・詳しくは▼**高齢介護課**
☎788-4938

認知症サポーター 養成講座



（令和4年5月現在
6,050人）



「認知症サポーター」とは、認知症という病気を正しく理解し、認知症の人とその家族が住み慣れた地域でいきいきと暮らし続けることができるよう支える応援者のことです。講座修了後には『認知症サポーター証』をお渡しします。

とき▼7月21日(木)午前10時～11時
30分（午前9時30分から受付）

ところ▼市役所3階会議室303

定員▼10人

費用▼無料

持ち物▼筆記用具

申込み・詳しくは▼7月19日(火)までに、電話で、**高齢介護課**（☎788-4938）へ。

介護者のついで「みちくせ」

ちよっとハートランドに立ち寄ってみませんか。介護について興味のある人、困っている人、介護を体験した人など、情報交換をしながら介護についての話の輪を広げていきましょう。※飲み物は各自で用意してください。

とき▼7月15日(金)午前10時～11時

ところ▼介護老人保健施設ハートランド桶川（坂田1725）

定員▼10人【先着順】

※こまめな換気や手指消毒を実施し、新型コロナウイルス感染症拡大防止に配慮して開催を予定です。ただし、新型コロナウイルス感染症の状況によっては、開催を延期する場合があります。
申込み・詳しくは▼事前に**地域包括支援センターハートランド**（☎777-7055）へ電話で申し込んでください。

桶川市暮らしとこころの 総合相談会（無料）

内容▼弁護士・司法書士による法律問題（借金、離婚、相続、贈与、成年後見など）、社会福祉士による生活問題、精神保健福祉士によるこころの悩みの個別相談会（同じ経験を持つ相談員との面談も可）

とき▼7月17日(日)午前9時～正午

ところ▼保健センター（鴨川1-4-1）

運営▼夜明けの会（桶川市委託事業）

申込み・問合せ▼事前に、夜明けの会（☎74-2862）へ連絡を。
※平日の午前9時～午後5時。

埼玉県中央広域消防本部 応急手当（普通救命講習Ⅰ）講習

内容▼AEDを用いた心肺蘇生法（成人）および大出血時の止血方法など※講習修了者には修了証を交付

とき▼8月21日(日)午前9時30分～午後0時30分（午前9時20分、WEB講習受講者は10時20分から受付）

ところ▼埼玉県中央広域消防本部
3階災害対策室（鴻巣市箕田1638-1）

対象▼桶川市・鴻巣市・北本市に在住または在勤で中学生以上の人（再受講可）

定員▼15人【先着順】※定員締切
費用▼無料
持ち物▼筆記用具

※WEB講習受講者は、受講証明書（スマートフォン・タブレットPCの画面提示でも可）

その他▼①感染対策として、事前の健康チェック（体温測定）とマスクの持参をお願いします。健康状態などにより、受講を控えていただくこともあります。

②感染対策として、人工呼吸など一部実施できない項目もあります。

申込み・問合せ▼7月15日(金)～8月14日(日)午前9時から、鴻巣西分署（鴻巣市滝馬室1139-1、☎048-544-0119）へ、電話または直接、申し込みください。

埼玉県中央広域消防本部 花火を楽しむための注意事項

夏を迎え、花火で遊ぶ機会が多くなります。花火をする時は、公共のルール・マナーを守り、次のことに注意しましょう。

- ・燃えやすいものの近くは避ける
- ・風の強い日は避ける
- ・必ず水を用意する
- ・ライターなどの火気の使用は、大人が行う。

問合せ▼埼玉県中央広域消防本部
防課☎048-597-2004



桶川北本伊奈地区医師会立准看護学校 令和5年度 准看護学生募集

桶川北本伊奈地区医師会立准看護学校では、准看護学生を募集しています。

募集人数▼35人

※一次募集で定員に満たなかった場合は、二次募集します。

入学試験日▼11月19日(土)

試験会場▼桶川北本伊奈地区医師会立准看護学校(北本市二ツ家3-183)

受験科目▼一般常識問題、現代国語、小論文、個人面接

合格発表日▼11月22日(火)午前11時から

願書請求▼桶川北本伊奈地区医師会立准看護学校で、1部1,000円

円で販売しています。郵送を希望する人は、郵送料(切手250円分)と願書代(郵便局発行・定額小為替1,000円分※為替証書には一切記入不要)を同封し、封書で、申し込みください。

願書受付▼10月28日(金)～11月11日(金)※郵送の場合は受付最終日消印有効

学校説明会▼7月30日(土)、9月7日(水)、10月5日(水)午前10時から

※参加者には資料(願書含む)を無料配布。

※電話・ホームページで、事前に予約してください。

問合せ▼桶川北本伊奈地区医師会立准看護学校

☎048-592-892

6



埼玉県中央広域事務組合 消防職員の募集

採用予定▼消防職(若干名)

一次試験日▼9月18日(日)

応募資格▼日本国籍がある人で、上級(平成9年4月2日～平成13年4月1日までに生まれた人)、中級(平成11年4月2日～平成15年4月1日までに生まれた人)、初級(平成13年4月2日～平成17年4月1日までに生まれた人)

申込み▼申込書などに必要事項を記入し、8月1日(月)～10日(水)《必着》(土・日を除く)。までに本人が直接持参または郵送(〒365-0062 鴻巣市箕田1638-1)で埼玉県中央広域消防本部総務課へ。申込書類は7月1日(金)から埼玉県中央広域消防本部消防総務課、鴻巣消防署、桶川消防署および北本消防署で配布します。埼玉県中央広域消防本部ホームページからもダウンロードできます。

採用説明会を開催します

採用説明会▼埼玉県中央広域消防本部・消防署の概要説明、採用試験の

概要説明、先輩職員の体験談、消防車両、施設、訓練の見学など。

※詳細は、埼玉県中央広域消防本部ホームページをご覧ください。

とき▼7月23日(土)午前9時30分～正午

ところ▼埼玉県中央広域消防本部(鴻巣市箕田1638-1)

対象▼17歳～25歳で、消防の仕事に興味があり、今年度受験を考えている人。※性別は問いません。

申込方法▼7月21日(木)(土・日・祝日を除く)。までに、電話または電子メールで、埼玉県中央広域消防本部消防総務課へ、参加する人の氏名、住所、年齢を知らせてください。複数名同時に申し込みの場合にも、各参加者の氏名、住所および年齢を知らせてください。

なお、高校生が参加する場合は、学校で参加者を取りまとめのうえ、学校から申し込んでください。



＜広告＞

国産品だから安心!
抗菌畳み表取扱店

朝、お預かり、夕方お持ちします。家具など、荷物の移動無料!

山中畳店



TEL/FAX 048-728-3408 桶川市倉田689-3

ニチエー塗装

外壁塗装
各種リフォーム

職人に直接お任せください! ●見積無料●

外壁 + 木部 → 68 万円(税込)

外壁 + 木部 + 屋根 → 85 万円(税込)

建坪30坪まで(足場・汚れカビ取り洗浄など一切の金額含む)

0120-137-156

建設埼玉組合加入 〒363-0025 桶川市下日出谷 943-228



▲こちらから
申し込みできます

埼玉県

労働セミナー「労働法の基礎セ
ミナー」労働条件」(動画配信)

近年、労働条件をめぐる様々なト
ラブルが社会問題化しています。ト
ラブルを予防し、職場内で解決する
ためには、労働に関する法令や制度
の知識を身につけておくことが重要
です。本セミナーでは、働くときに
知っておきたい法令や制度について
専門家が詳しく解説します。

内容▼労働条件のルールについ

- ・「同一労働・同一賃金」とは
- ・時間外労働の上限規制、年次有給
休暇の確実な取得について
- ・労働条件をめぐるトラブル事例と
対処法

で
申込期間▼令和5年3月14日(火)ま

配信期間▼7月14日(木)～令和5年
3月17日(金)まで、埼玉県限定公開セ
ミナー動画チャンネルで配信
対象▼労働者、関心のある人
講師▼若杉 由加里さん(特定社
会保険労務士)

申込み▼

※申し込み完了後、送付される動画
URLより視聴できます。

※通信料は申込者の自己負担です。

問合せ☎県多様な働き方推進課
830-4515

障害者差別解消法をご存じですか

この法律は、障
害のある人もない
人も、互いに、そ
の人のしさを認め
合いながら、共に
生きる社会をつく
ることを目的とし
た法律です。

内閣府では「合
理的配慮の提供」
や「不当な差別的
取扱いの禁止」な
どについて、より
詳しく解説したポ
ータルサイトを開
設しています。

問合せ☎内閣府
障害者施策担当

☎03-5253-2111 (代表)

障害者の差別解消に向けた
理解促進ポータルサイト

合理的配慮を知っていますか

<https://shougaiha-sabetukaishou.go.jp/>

障害者の差別解消に向けた理解促進ポータルサイト

検索



中小企業・個人事業者のための
無料電話法律相談会を開催します

埼玉弁護士会では、中小企業経営
者や個人事業者を対象に、事業者が
直面する諸問題(経営再建・債権回
収・労使問題・契約トラブル・事業
継承など)に関して、弁護士による
無料電話相談会を開催します。

とき▼7月20日(水)午後2時～4時
相談専用電話▼048-838-2240
※相談日のみ
費用▼無料(電話代は相談者の負
担)

相談時間▼30分
予約▼不要

問合せ☎埼玉弁護士会法律相談セ
ンター☎710-5666

第7回農業委員会総会のお知らせ

とき▼7月26日(火)午後2時～
ところ▼市役所3階会議室304
傍聴を希望する人は、会場へお越
しくください。会場の都合で人数を制
限する場合は、ご了承願います。

会場の変更などの詳細は、市ホー
ムページ、または事務局に確認して
ください。次回の農業委員会総会は、
8月26日(金)を予定しています。
詳しくは☎農業委員会事務局☎788
-4932

〈広告〉



雨漏り補修や屋根葺き替え 外壁塗装 水まわりリフォーム 太陽光発電・蓄電池システム エコキュート

埼玉県知事許可(般-3)第70296号

見積無料 リフォームローン完備

株式会社ユニティー



国土交通省エコリフォーム登録事業者 一般社団法人住宅リフォーム推進サポート協議会会員

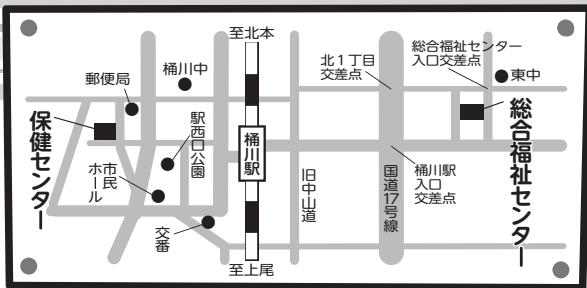
事務所:〒363-0009 埼玉県桶川市坂田東1丁目28-4 第一倉庫:〒363-0008 埼玉県桶川市坂田548-3

TEL 048-871-9757 FAX 048-871-9492

URL <http://www.unityco.info/>

桶川市 ユニティー

検索



健康増進課
 ☎786-1855
 FAX 786-0096

健康ステーション

Health Station

※新型コロナウイルスの状況を鑑みて、急遽中止・延期となる場合があります。
 開催状況・対象月齢はホームページで確認してください。

こどもの健康診査



種別	とき	ところ	受付時間	内容
4か月児健診	7月8日(金)	保健センター	13:15~14:10	診察、身体計測、育児相談、離乳食相談 持ち物 母子健康手帳、健診票、バスタオル
7か月児・10か月児相談	〈高崎線東側〉 7月5日(火) 8月2日(火)	総合福祉センター 2階児童館	9:30~10:30	保健師による身体観察、身体計測 ※対象児は、7か月児と10か月児です。 高崎線を挟んで、東側は総合福祉センター、西側は保健センターで行います。 その他、電話にてご相談ください。 持ち物 母子健康手帳、バスタオル
	〈高崎線西側〉 7月11日(月) 8月8日(月)	保健センター		
1歳6か月児健診 (個別通知あり)	7月27日(水)	総合福祉センター 2階児童館	13:15~14:10	内科・歯科診察、歯科指導、身体計測、育児・発達・幼児食相談 持ち物 母子健康手帳、問診票、バスタオル
3歳3か月児健診 (個別通知あり)	7月15日(金)	保健センター	13:15~14:10	内科・歯科診察、身体計測、育児・発達・幼児食相談、検尿 持ち物 母子健康手帳、問診票
フッ素塗布 (※有料)	8月1日(月) 8月29日(月)		1回目 13:30~14:00 2回目以降 14:00~14:30	1歳から就学前まで、6か月ごとに塗布します。 持ち物 母子健康手帳 費用 1,430円(税込) 現金のみ 問合せ ☎口腔保健センター(北足立歯科医師会) ☎048-596-0275

健康ステーション

いっしょにDOですか

まちの話題

母子健康相談



種別	とき	ところ	予約締切	対象および内容	定員
マタニティクラス 《要予約》*1	7月14日(木) 14:00~16:00	保健センター	7月7日(木)まで *1	対象 妊娠16~32週の妊婦 プレママカフェ：交流会、妊娠中の栄養のとり方などの話 持ち物 母子健康手帳、筆記用具	各6人
	10月13日(木) 14:00~16:00		10月6日(木)まで *1		
	7月25日(月) 13:30~16:00		7月19日(火)まで *1	対象 妊娠20~34週の妊婦 出産準備クラス：妊娠経過から出産の話、安産体操、交流会 持ち物 母子健康手帳、筆記用具、飲み物	各10人
	10月17日(月) 13:30~16:00		10月11日(火)まで *1		
パパママ体験クラス 《要予約》*1	8月6日(土) 10:00~12:00	保健センター	7月29日(金)まで *1	対象 妊娠28~34週の妊婦と夫 沐浴(お風呂)の実習、新生児の保育、夫の妊婦体験 持ち物 母子健康手帳、筆記用具、手拭きタオル	各9組
	9月3日(土) 10:00~12:00		8月26日(金)まで *1		

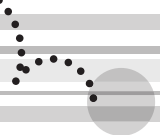
注) 母子健康相談については、託児はありませんので、対象児以外のお子さんを連れての参加はご遠慮ください。
 *1) 定員になり次第締め切りとさせていただきます。

おとなの健康相談



種別	とき	ところ	受付時間	対象および内容
お立ち寄り健康相談	7月12日(火)	保健センター	9:30~11:00	対象 成人 内容 血圧測定、生活習慣病予防・バランスの良い食事のとり方などの相談 ※気軽にお立ち寄りください! ※奇数月のみの開催になります。
家族のつどい	7月28日(木)		14:00~16:00	対象 統合失調症の疾患を持つ患者の家族 内容 統合失調症の疾患を持つ患者の家族が悩みを語り合い、気持ちを分かち合う会です。

※保健センターの駐車場は数に限りがありますので、ご了承ください。



子宮頸がんの予防接種 (HPV ワクチン) に関するお知らせ

詳しくは☎健康増進課☎786-1855

子宮頸がん予防接種は、厚生労働省からの通知（平成25年6月）により、積極的な接種を控えてきましたが、子宮頸がんワクチンの有用性について審議が重ねられ、ワクチン接種による有効性が副反応などのリスクを上回るとし、令和4年4月以降、積極的な接種勧奨を再開しました。

対象者には、子宮頸がんの予防接種に必要な予診票などを順次送ります。

接種対象▶ 小学校6年生から高校1年生相当（16歳になる日に属する年度）の女子

標準的な接種期間▶ 中学校1年生の時期の1年間

費用▶ 無料

接種方法▶ 下記の医療機関で予約し、予診票を持参のうえ接種してください。

子宮頸がんの予防接種 (HPV ワクチン) の詳細は、厚生労働省のQ&Aをご確認ください



市内子宮頸がんワクチン実施医療機関一覧

医療機関名	所在地	電話番号	医療機関名	所在地	電話番号
朝日内科歯科医院	朝日3-14-10	774-9385	坂部医院	東1-3-26	771-1055
いげだファミリークリニック桶川	坂田東2-3-1(フレスポ桶川内)	788-1167	鈴木内科医院	川田谷5828-1	787-3000
桶川K.Nクリニック	若宮1-1-7 2階	787-7715	豊田医院	坂田東3-26-13	728-2377
桶川中央クリニック	若宮2-2-22	786-6628	ベニバナファミリークリニック	下日出谷954-5	787-0002
桶川日出谷診療所	下日出谷西3-3-4	786-7715	ゆげクリニック	朝日1-27-7	777-3000
蔵田医院	寿1-3-8	771-1446	渡辺医院	若宮1-6-39	787-2181
栗原クリニック	鴨川2-8-4	786-2168			

平成9年4月2日～平成18年4月1日生まれの女性について

○定期接種の機会を逃した人 (HPV キャッチアップ接種対象者)

令和7年3月末 (令和6年度末) まで、子宮頸がん予防接種の定期接種対象者として扱います (期間中の接種は無料)。予診票などを順次送ります。

○令和3年3月末までに自費で接種した人

子宮頸がん予防接種 (HPV ワクチン) を自己負担した人は、**費用助成 (償還払い) が受けられます。**

申請方法▶ 接種を証明するもの (母子手帳や接種済証)、領収書、申請書 (健康増進課窓口または、市ホームページから入手可) を持参のうえ、健康増進課窓口へ。

※接種を証明するものがない場合は、接種した医療機関で接種証明書 (市指定の書式) を取得していただく必要があります。 (接種証明書作成にかかる文書料は費用助成 (償還払い) の対象外です。)

※令和4年4月1日時点で市に住民票がある人が対象となります。

〈広告〉

心温まるご葬儀は当社へ

会館・祭壇・霊安室・使用料無料
返礼品2割引

桶川市
社会福祉協議会
指定業者です

プラザオオノ

「もしもの時、まずはご連絡ください」

365日
24時間受付

☎ **0120-33-7475**

事前相談随時 北本店・桶川店・上尾店 <http://plaza-oono.com>

“暮らしと事業の法務サポート” お気軽にご相談下さい

相続手続 遺言書 成年後見

離婚 内容証明 許認可申請 法人設立 ビザ申請

初回のご相談は**無料**です。

☎ **048-729-7001**

日・祝・夜間も対応いたします。

高村行政書士事務所

行政書士 高村龍介 桶川市寿1-4-20 (桶川駅東口徒歩2分 P有)

オケちゃんキッチン



内容▼管理栄養士監修。災害時にも活用できるポリ袋で作るお手軽献立を紹介します。

献立▼ごはん、ねぎみそつくね、切り干しイタリアン、かぼちゃのいとこ煮、キウイフルーツ

とき▼7月28日(木)午前10時～午後1時頃

ところ▼保健センター

対象▼市民

定員▼12人【先着順】 費用▼500円

持ち物▼マスク、筆記用具、エプロン、三角巾、ふきん、手拭きタオル
共催▼桶川市食生活改善推進員協議会

申込み▼7月1日(金)午前9時～7月19日(火)午後5時に、電話で健康増進課へ。

夏休み限定♪
子ども料理教室

内容▼食育のお話と簡単クッキング

献立▼折りたたみキンパ、たたききゅうり、トマトのみそ汁、豆腐白玉フルーツポンチ

とき▼7月27日(水)午前10時～午後

1時頃

ところ▼保健センター

みんなで食中毒を予防しましょう

問合せ☎鴻巣保健所☎048-541-0249

生野菜にも食中毒菌が付いていることがあります。冷蔵庫で保管し、流水でよく洗ってから食べましょう。
テイクアウト・デリバリーで購入した食品は速やかに食べましょう。

生肉を取り扱う時は、トンクや箸を使い分けましょう



食中毒予防の3原則

- 食中毒菌をつけない**
食材や手はもろろん、肉や魚を扱った後のまな板や包丁もこまめに洗う。
- 食中毒菌を増やさない**
調理したらすぐに食べる。保存する場合は急いで冷ましてから冷蔵庫へ。
- 食中毒菌をやっつける**
食品は中心部まで十分加熱する。



7月の移動献血

とき▼7月26日(火)午前10時～11時45分、午後1時～4時

ところ▼ベニバナウォーク桶川
主催▼桶川ライオンズクラブ

対象▼市内在住の小学生
※小学3年生以下は親子で参加
定員▼子ども12人【先着順】
費用▼500円
持ち物▼マスク、エプロン、三角巾(給食帽)、筆記用具、ふきん、台ふきん、タオル
主催▼桶川市食生活改善推進員協議会

申込み▼7月4日(月)午前9時～19日(火)午後5時に、電話で健康増進課へ。

健康づくり
幸せづくり

「大腸がんの症状」

大腸がんは、がんそのものが症状を起こすことはありません。内視鏡検査で発見される大腸がんの患者さんのほとんどが無症状です。特に早期のものは症状がありません。

しかし、がんが進行して大きくなると排便習慣に影響が出る場合があります。便秘になったり、逆にがんの表面から粘液が滲み出て下痢になったりすることもあります。便秘と下痢を繰り返すこともありますし、その他、便が細くなる、残便感、腹痛などがあります。特にS状結腸、直腸など肛門に近い部位での大腸がんではこのような症状が起こりやすいと言われています。また、今まで便秘したことがなかったのに便秘傾向となった、また下痢傾向となった、など排便習慣の傾向に変化が起きた時も注意が必要です。これらが続くときは専門医を受診しましょう。

盲腸、上行結腸、横行結腸

ど奥の方の大腸ではお腹にしこりが触れることもあります。体重が減ったり、微熱が続いたりすることもあります。しかし、大腸がんのもっとも特徴的な症状は血便、紙に血がつくなどでの出血症状です。痔だと思っただけの様子を見たら大腸がんが発見された、という患者さんは医療機関では日常的にいらっしゃいます。症状がなかったとしても、健康診断などで便潜血検査が陽性となったときは要注意です。便潜血陽性の患者さんのうち大腸内視鏡検査を受けて大腸がんが見つかるのは全体で2-3%ほどですが、内視鏡検査を全く受けたことがない便潜血陽性の患者さんからは5-7%で大腸がんが見つかると言われています。便潜血検査が陽性となったときは必ず専門医を受診しましょう。それから血液検査で貧血が進んでいる、と言われたときも注意が必要です。盲腸、上行結腸、横行結腸など奥の方の大腸にがんが発見されることがあります。大腸がんの危険因子は喫煙、糖尿病、ご兄弟・ご両親に大腸がんの人がいること、65歳以上などです。このような方は特に注意が必要です。

掲載されている情報は、新型コロナウイルスの影響で、変更になる場合があります。最新の情報は市ホームページ・電話などでご確認ください。



※各イベントに参加する際は、事前に検温およびマスクの着用をお願いします。

おけがわ イベント 情報局

いっしょに **Do you** ですか？

イベント

ウォーターサバイバルゲーム 2022



内 ウォーターサバイバルゲームは、金魚すくいのポイを頭につけて、水鉄砲で撃ちあう、安全性の高い対戦ゲームです。キャンプ場のキャンプサイトを貸し切って実施します。三密を回避しながら、思いっきり楽しめるイベントです。

時 7月23日(土)午前10時～正午

場 伊奈町制施行記念公園キャンプ場(伊奈町大字小針内宿732-1)

対 市内在住の小中学生

定 40人【多数抽選】

持 100円(保険代など)

マスク(着用)、濡れても良い服装、運動靴、ゴーグル、汗拭きタオル、水筒、バスタオル、着替え一式、参加費

※詳細は、申し込みフォームを確認してください。

主催 桶川市青少年相談員協議会

申 7月15日(金)までに、申し込みフォームで、申し込みください。

※申込者には、7月16日(土)に当落結果を通知します。

問 桶川市青少年相談員協議会

牧田 ☎080-3463-6392、✉saitama.okegawa-city@gmail.com



夏休みの自由研究にピッタリ ～夏休み親子下水道教室～

内 下水処理施設の見学(下水をきれいにする仕組みについて)、水質実験の体験(顕微鏡で微生物を観察します。)

時 7月25日(月)①午前9時～正午
②午後1時30分～4時30分(午前・午後の2回開催)

場 元荒川水循環センター(小針領家939)

対 小学生とその保護者

定 各回10組20人【先着順】

申 無料

申 7月4日(月)～7月15日(金)に電話で公益財団法人埼玉県下水道公社北部支社へ。

問 公益財団法人埼玉県下水道公社北部支社 庶務担当 ☎048-728-2

011

桶川市立集会所第2回 成人学級講座開催のご案内

桶川市教育委員会では、市民の人權問題に対する正しい理解を図り、差別のない明るい地域社会をつくる実践力を養うために成人学級講座を開催いたします。

内 講演「豊かな人權感覚と身近な人權課題」

時・場 7月15日(金)①午前10時～11時30分・加納集会所(パルレ)②午後1時30分～3時・桶川集会所(ユニティ)

※①②とも、講座内容は同じです。

対 市内在住の人

講 県人權・男女共同参画課

申 不要

問 生涯学習・スポーツ推進課 ☎788-4970



桶川市公式 LINE 友だち募集中!

詳しくは ☎秘書広報課 ☎788-4901



基本情報

アカウント名 桶川市
登録 ID @okegawacity

主な発信内容

- ・ 市政情報
- ・ 市が主催や共催するイベント
- ・ 桶川のプロモーション

※利用にあたっては、「桶川市 LINE アカウント利用規約」に同意のうえ、「友だち」追加をしてください。
※利用するには、LINE アプリをインストールする必要があります。
※「友だち」追加は無料ですが、通信費用は利用者負担となります。
※桶川市の公式 LINE アカウントは、当面、情報発信専用として運用します。

内容 日時 場所 対象 定員 費用 持ち物 講師 他 その他 申込み メールアドレス 問合せ

掲載されている情報は、新型コロナウイルスの影響で、変更になる場合があります。最新の情報は市ホームページ・電話などでご確認ください。



情報ステーション 健康ステーション

いっしょにDOですか

まちの話題

県民活動総合センターからのお知らせ
関東戦国史と城

時 8月26日(金)、9月9日(金)・23日(金)、10月14日(金)・28日(金)(全5日)

午後1時30分～3時10分

定 70人【先着順】

¥ 8,000円(教材費込)

申 電話、来館またはホームページで、県民活動総合センターへ。

問 県民活動総合センター ☎728-7113

募集



桶川市立集会所

夏休み子ども教室

桶川集会所は人権教育を推進する施設として、様々な活動を行っています。夏休みには市内の小中学生の交流を図る「夏休み子ども教室」を開設します。市内の小中学生と仲良く活動し、夏休みの楽しい思い出を作りませんか。

内 ①人権アニメビデオ鑑賞・習字 教室 ②人権アニメビデオ鑑賞・サイエンス教室(紫外線を調べるスライム作り)

時・場

加納公民館(パルレ) ▼7月28日(木)②、29日(金)① 午前9時30分

～11時30分
桶川集会所(ユニテイ) ▼8月4日(木)①、5日(金)② 午前9時30分～11時30分
市内の小学3～6年生

対 各集会所20人程度【多数抽選】

定 無料

持 汗拭きタオル、水筒、習字用具、学校の名札

講 書道教室 ▼集会所文化講座の書道教室講師2人

申 サイエンス教室 ▼日本薬科大学 往復はがきに、参加集会所名・日にち・住所・氏名(ふりがな)・

学校名・学年・電話番号・返信先の宛名を記入のうえ、7月12日(火)《必着》までに、生涯学習・スポーツ推進課(〒363-8501 住所記入不要)へ。※兄弟姉妹なら、同じはがきに2人以上記入も可。

問 生涯学習・スポーツ推進課 ☎788-4970

公民館からのお知らせ
「自習室」を開設します。

公民館では、夏休み期間中、使用していない部屋を自習室として開放します。詳しくは各公民館へ。

問合せ☎

桶川公民館 ☎772-3888
加納公民館 ☎728-1040
東公民館 ☎728-7622

第22回桶川文化フェスティバルを開催します!!

テーマ▶「輪の笑顔 つなごう未来へ」
と き▶7月9日(土)・10日(日)
と ころ▶市民ホール
費 用▶無料
内 容▶



プチホール	7月9日(土) 午後2時開演	桶川三曲協会、箏曲愛好桐の音会 桶川リコーダーアンサンブル(箏・尺八・三絃・太鼓・リコーダー演奏)
	7月10日(日) 午前11時開演	まあむ・くれよん(ミュージックベル演奏)
ホール	7月10日(日) 午後1時開演	ウクレレ・エコーズ、ハーモニーギター同好会、花神田旭二九三、吟剣詩舞同好会、越中おわら友の会、桶川市民謡連盟、三田原万作連、桶川市民吹奏楽団、桶川三曲協会
ギャラリー	7月9日(土)～10日(日)	紅の里99(文学部会展示)、あいのて造形教室(作品展、ワークショップ)
	7月10日(日)	茶道協会(お茶体験)

主 催▶桶川市文化団体連合会
共 演▶桶川地域文化振興共同事業体
後 援▶桶川市・桶川市教育委員会

問合せ☎ 榎橋 ☎728-8024 090-6347-2191、西村 ☎090-5439-7137

令和4年度「桶川市民大学」第3期生募集

詳しくは **生涯学習・スポーツ推進課**

桶川市民大学事務局 ☎788-4669

市では市民の皆さんに豊かな教養を身につけていただくために「桶川市民大学」を開講します。今年度も、受講生の皆さんにより、多くのことを学んでいただけるよう、様々な分野の講座を計画しました。

新型コロナウイルス感染防止のため、募集人数を限らせていただきます。また、今後の状況により開講を中止する場合があります。

テーマ▶「生き甲斐をもって生きる」



回	講座日	時間	講座内容	ところ・集合時間
1	8月18日(木)	10:00 ～11:30	開講式 講義1「桶川市長による講義」 桶川市長 小野克典	東公民館 3F 大会議室 / 9:45
2	9月1日(木)	10:00 ～11:30	講義2「ニュースの舞台裏」 テレビ朝日広報部 上野敦史	東公民館 3F 大会議室 / 9:45
3	9月15日(木)	9:30 ～11:30	講義3「足立遠元」 桶川市文化財課 講義4「安心・新鮮・食べごろ野菜の見分け方と賢い保存の仕方」 東京農業大学 教授 高畑健	東公民館 3F 大会議室 / 9:15
4	10月6日(木)	10:00 ～11:30	講義5「災厄と古代文学～襲いくる災厄をどう描いてきたか～」 聖学院大学 教授 渡邊正人	東公民館 3F 大会議室 / 9:45
5	10月20日(木)	10:00 ～11:30	講義6「健康と食生活～今日から実践！もっと健康に」 女子栄養大学 生涯学習講師 宮崎美紀	東公民館 3F 大会議室 / 9:45
6	11月17日(木)	9:00 ～12:00	見学「桶川市内歴史散歩」(加納地区) 桶川市ガイドボランティアの皆さん	現地集合 / 9:00
7	12月15日(木)	10:00 ～11:30	講義7「お屠蘇について知ろう！無病息災を祈る伝統の処方(講義・実習)」 日本薬科大学 講師 糸数七重	東公民館 3F 大会議室 / 9:45
8	1月12日(木)	10:00 ～11:30	講義8「iPS細胞と再生医療の世界」 立正大学 教授 溝口元	東公民館 3F 大会議室 / 9:45
9	1月26日(木)	10:00 ～11:30	講義9「桶川の歴史」 閉講式	桶川市歴史民俗資料館 東公民館 3F 大会議室 / 9:45

対象▶20歳以上の市内在住または在勤の人

定員▶40人【多数抽選】

※応募者が40人を超えた場合は、7月20日(水)午後2時から市役所会議室302で公開抽選を行います。抽選結果は7月29日(金)までに全員に通知します。

費用▶無料 ※別途傷害保険料要

申込み▶官製はがき(一人1通)に、郵便番号・住所・氏名(ふりがな)・年齢・電話番号を記入のうえ、7月15日(金)《必着》までに桶川市教育委員会生涯学習・スポーツ推進課桶川市民大学事務局(〒363-8501 桶川市泉1-3-28)へ。

＜広告＞

地域と共に **50余年** **ドローンを使った屋根点検実施中!!**
屋根に登らずに映像を見ながら点検出来ます。

新築・リフォーム・外構・塗装・水廻り 家のお困りごとはお気軽に!
地域の頼れる大工さんです!!

住まいのメンテナンス

総合建設業

株式会社 タケハラ TEL.048-775-2662
タケハラ建築設計事務所 見積無料 FAX.048-775-2664
〒363-0008 埼玉県桶川市坂田1730-1

お客様第一主義 / 地域密着主義

おかげ様で**42年**

EK 榎本会計事務所

〒363-0009 桶川市坂田東2-8-1
TEL 048-728-5011

榎本会計事務所

掲載されている情報は、新型コロナウイルスの影響で、変更になる場合があります。最新の情報は市ホームページ・電話などでご確認ください。



いっしょに **Do** ですか？

講座カレンダーはこちら

夏休み子どもワールド2022

～好きなものから始まる！公民館の夏休み～

君の挑戦を待ってる
べに～！



インターネットの申し込み
の申し込み
に
変わります

(電話不可)
(先着順ではありません)

注意事項

- 家族単位で、1講座につき1回の申し込みとなります。＊**重複申し込みは1回目の申し込み内容で受け付けします。**
- 連続した複数回の講座に申し込みの際は、全日程に参加できる講座に申し込みください。
- 開催日時が重複する講座に同時申し込みを行った場合、**両方の申し込みを無効**とさせていただきます。
(例) 7月30日(土)の「こどもフラワーアレンジメント」と、同日2回目の講座がある「おりがみあーと」の両方に申し込んだ場合、**2つとも申し込みが無効**となります。

対象▶市内在住の小学生

申込み▶6月24日(金)から【多数抽選】※抽選結果はメールでお知らせします。

市ホームページから「子どもワールド」を検索、または右の二次元コードをスマートフォンなどで読み込み、希望する講座を選び、申し込みフォーマットから送信してください。

問合せ▶各講座担当館へ。※9時～17時まで、月曜日休館

桶川公民館 ☎772-3888 桶川東公民館 ☎728-7622 加納公民館 ☎728-1040



子どもワールド
申し込みフォーム
はこちら

情報ステーション

健康ステーション

いっしょにDoですか

まちの話題

いこか

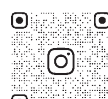
IKOKA 地域の魅力情報発信

詳しくは▶秘書広報課
☎788-4901

募集

IKOKA アンバサダー

桶川担当



▶詳しくはこちら

IKOKA.SAITAMA

IKOKA (いこか) とは、伊奈町・鴻巣市・桶川市・北本市・上尾市の頭文字で、県央地域の総称です。

県央地域の旬な情報、観光スポット、グルメ、イベントなどの情報を自らのInstagramアカウントで発信し、一緒に県央地域のファンを増やしましょう！

任期▶令和4年9月1日から1年間 応募期間▶7月15日(金)まで

応募条件▶①IKOKA 地域に在住・在勤 ②令和4年4月1日時点で満15歳以上

③Instagramのアカウントをお持ちの人

④投稿は、「#ikoka_saitama」および「#ikoka アンバサダー」のハッシュタグを付ける

その他条件あり。詳しくは市ホームページで。

開催

Instagramフォトコンテスト

テーマ
「カフェめぐり」

Instagramを使ったフォトコンテストを実施します。

あなたのお気に入りカフェの写真、コンテストに応募してみませんか？

受賞作品には、県央地域の特産品をプレゼント！

応募期間▶7月1日(金)～11月30日(水) 結果発表▶令和5年1月(予定)

応募方法

- | | | | | | |
|--------|----------------------|--------|--------------------|--------|---|
| ステップ 1 | @ikoka_saitama をフォロー | ステップ 2 | 県央地域のおすすめカフェの写真を撮影 | ステップ 3 | 「#ikoka_cafe」をつけて簡単な紹介文と共にIKOKAアカウント内で写真を投稿 |
|--------|----------------------|--------|--------------------|--------|---|

問 新谷 ☎777-2058

017西2-6-51-405へ。
着▶までに新谷真知子(〒363-0017)へ。
名を記入のうえ、8月10日(水)《必
着》までに新谷真知子(〒363-0017)へ。
年 年齢・性別・電話番号(差支えない場合は、携帯番号)・返信先宛
年 年齢・性別・電話番号(差支えない場合は、携帯番号)・返信先宛
年 年齢・性別・電話番号(差支えない場合は、携帯番号)・返信先宛

申 往復はがきに、「スクエアステ
ップ」・住所・氏名(ふりがな)

持 シューズ

持 飲み物・汗拭きタオル・体育館
保険代)

定 20人

定 600円(ステップマット使用料・

迎)

対 市内在住、在勤の人(全年齢歓
迎)

場 サン・アリーナ 会議室

時 8月22日～9月5日の毎週月曜
日(全3回) 午後7時30分～9時

このゆびとまれ主催事業

スクエアステップスクール

(涼しいお部屋で歩きのエグ

ササイズ・楽アツプ

体幹・楽しく脳トレ)

3p



スポーツ

月日	曜	講座名	費用	定員	時間	担当館	申込締切日
7/21	木	① 和紙人形づくり (和宮さま)	1,000円	10人	午前 9:30~12:00	桶川	7月7日 (木)
		② クラフトバンドでごみ箱づくり① (全2回)	800円	15人	午前 9:30~12:00	加納	
7/22	金	— クラフトバンドでごみ箱づくり② (全2回)	—	—	午前 9:30~12:00	加納	
7/23	土	③ 楽しく多肉植物を寄せ植えしてみよう ★8/20にも同じ講座を開催	600円	15人	午前 10:00~12:00	加納	
		④ 食育 かつお節けずり体験~オリジナルふりかけづくり~	500円	15人	午前 10:00~11:30	東	
7/24	日	⑤ 本のはなしを聞いてみよう①桶川図書館ツアー (3年生以上・全2回)	200円	15人	午前 10:00~11:30	桶川	
7/26	火	⑥ こどもアロマじかん (クリームクレンザーづくり)	500円	10人	午前 10:00~11:30	桶川	7月11日 (月)
7/27	水	⑦ ほぼ確実にできる! ミョウバン結晶づくり	500円	12人	午前 10:00~11:30	桶川	
7/28	木	⑧ 和紙人形づくり (馬)	1,000円	10人	午前 9:30~12:00	桶川	
		⑧ こども手芸くらぶ① (5~6年生・全2回) ~刺し子でつくるランチョンマット~	800円	12人	午前 9:30~11:30	加納	
7/29	金	⑨ パステル画 ★8/5にも同じ講座を開催	600円	10人	午前 10:00~11:30	桶川	
		⑩ おりがみあーと① (全2回)	500円	15人	午前 9:00~12:00	加納	
7/30	土	— おりがみあーと② (全2回)	—	—	午前 9:00~12:00	加納	
		⑪ こどもフラワーアレンジメント~花時計づくり~	1,000円	20人	午前 10:00~11:30	東	
		⑫ グラスサンドアート	600円	15人	午前 10:00~12:00	桶川	
7/31	日	⑬ 公民館で世界の人とふれあい隊 ~シェフ・ミケーレのこだわりドルチェ~	500円	12人	午前 10:00~11:30	桶川	
		⑭ プログラミング講座 (1・2年生向け) ※保護者同伴	100円	10組	午前 10:00~11:30	東	
8/2	火	⑮ ハートフル桶西水族館見学 ~疑似釣り体験で学ぶ在来生物と外来生物~ ※保護者同伴	100円	12組	午前 9:30~11:30	桶川	
8/3	水	⑯ こども押し花教室 ~押し花アートでつくるポストカードとキーホルダー~	800円	15人	午前 10:00~11:30	東	
8/4	木	— こども手芸くらぶ② (5~6年生・全2回) ~刺し子でつくるランチョンマット~	—	—	午前 9:30~11:30	加納	
8/5	金	⑰ パステル画 ★7/29にも同じ講座を開催	600円	10人	午前 10:00~11:30	桶川	
		⑰ 空手講座① (全3回)	300円	15人	午前 9:30~12:00	加納	
		⑱ 宿題アドバイス (読書感想文1・2年生向け)	100円	10人	午前 9:30~11:30	東	
8/6	土	— 空手講座② (全3回)	—	—	午前 9:30~12:00	加納	
		⑲ 宿題アドバイス (読書感想文3~6年生向け)	100円	10人	午前 9:30~11:30	東	
8/7	日	— 空手講座③ (全3回)	—	—	午前 9:30~12:00	加納	
		⑳ 食べられる野草~草団子づくりとブックトーク~	300円	12人	午前 10:00~11:30	桶川	
8/9	火	㉑ キッズヨガ~集中力・免疫力をあげよう~	100円	20人	午前 10:00~11:15	東	7月18日 (月・祝)
		㉒ フラダンス体験~フラ(Hula)を踊ろう! ~① (全2回)	500円	12人	午前 10:00~11:30	桶川	
8/10	水	㉓ サイエンス講座 (スライムづくり)	200円	15人	午前 10:00~11:30	加納	
		㉔ こどもキッチン (パン) ~コーンマヨパンをつくらう~ ★8/12にも同じ講座を開催	700円	10人	午前 9:30~12:00	東	
		— フラダンス体験~フラ(Hula)を踊ろう! ~② (全2回)	—	—	午前 10:00~14:30	桶川	
8/11	木祝	㉕ 「子どもの守り神」かわいなお地蔵さまを描こう! ~写仏体験~	400円	12人	午前 10:00~11:30	桶川	
8/12	金	㉔ こどもキッチン (パン) ~コーンマヨパンをつくらう~ ★8/10にも同じ講座を開催	700円	10人	午前 9:30~12:00	東	
		㉖ かんたんっ! ワイヤークラフト「平和の鳥」をつくらう	600円	15人	午前 9:30~11:30	加納	
8/17	水	㉗ 食育ワークショップ ~梨ジャムづくり・生産者さんのお話~	600円	12人	午前 10:00~11:30	桶川	
		㉘ 和の習い事「お箏チャレンジ」① (全3回)	800円	10人	午前 9:30~11:30	加納	
		㉙ プログラミング講座① (3~6年生向け・全2回)	200円	10人	午前 10:00~11:30	東	
		— 本のはなしを聞いてみよう②読書感想文 (3年生以上・全2回)	—	—	午前 9:00~11:30	桶川	
8/18	木	— 和の習い事「お箏チャレンジ」② (全3回)	—	—	午前 9:30~11:30	加納	
		㉙ プログラミング講座② (3~6年生向け・全2回)	—	10人	午前 10:00~11:30	東	
8/19	金	— 和の習い事「お箏チャレンジ」③ (全3回)	—	—	午前 9:30~11:30	加納	
		㉚ こどもキッチン (おぼろ豆腐・ミニお好み焼き)	700円	12人	午前 9:30~12:00	桶川	
8/20	土	③ 楽しく多肉植物を寄せ植えしてみよう ★7/23にも同じ講座を開催	600円	15人	午前 10:00~12:00	加納	
8/21	日	㉛ 楽しい木工講座 のこぎりと金づちで木工作品をつくらう! (3~6年生)	1,000円程度	15人	午前 9:00~12:00	加納	



子育て広場

☆子どものほめ方・しかり方☆

内容▶「怒りたくないけれど」「ほめて育てるっていうけれど、どうすればいいの…」伝え方のヒントをお話しします。

とき▶7月11日(月)午前10時～11時30分

ところ▶日出谷子育て支援センター

対象▶市内在住の未就学までのお子さんを子育て中の保護者
※お子さんは同室にてスタッフが見守ります。

定員▶6組【先着順】 **費用**▶無料

講師▶子ども家庭支援員

申込み▶7月4日(月)午前10時から、電話または直接、日出谷子育て支援センターへ。

詳しくは☎日出谷子育て支援センター☎789-2581

☆親子で遊ぼう☆

内容▶親子で一緒にサーキット遊び(トンネルくぐり、一本橋渡り、ボール入れなど)をして体を動かします。

とき▶7月15日(金)午前10時30分～11時30分

ところ▶駅前子育て支援センター

対象▶市内在住の歩き始め～就学前までのお子さんと保護者

定員▶8組【先着順】

費用▶無料

申込み▶7月4日(月)午前10時から、電話または直接、駅前子育て支援センターへ。

詳しくは☎駅前子育て支援センター☎774-9979



夏休みは児童館で楽しもう!

詳しくは☎児童館 ☎728-7631

こども料理教室～料理って楽しいね♪～

スタッフの指導のもと、こどもだけで料理します。

〈低学年の部〉

献立▶簡単カレーピラフ、フルーツヨーグルト、おやつグミ

とき▶7月27日(水)午前9時～正午

対象▶市内在住の小学1～3年生

〈高学年の部〉

献立▶夏野菜のドライカレー、フルーツサラダ、ビールのようなゼリー

とき▶8月4日(木)午前9時～正午

対象▶市内在住の小学4年生～中学生

場所▶東公民館調理室

定員▶15人【先着順】

費用▶300円(当日集金)

持ち物▶エプロン、三角巾または給食帽、マスク、手拭きタオル、ふきん、上履き

申込み▶7月9日(土)午前9時から、電話または直接、児童館へ。※申込時、食物アレルギーについてお伺いします。

こども電気教室

電気の安全な使い方をビデオで見たり、レモン電池などをつくったりして、電気のふしぎを体験します。

とき▶7月25日(月)午後2時～3時30分

対象▶市内在住の小学3～6年生

場所▶児童館講習室

定員▶15人【先着順】 **費用**▶無料

講師▶関東電気保安協会

持ち物▶タオル、レモン1cmに切ったものを4切れ(端は入れない)他

申込み▶7月2日(土)午前9時から電話または直接児童館へ。



縁日

老人福祉センターと児童館で一緒に行います。3年ぶりの開催です。※今年は食べものはありません。

とき▶7月28日(木)・29日(金)午前10時～午後3時

対象▶市内在住の60歳以上の人、0歳から18歳未満の児童

場所▶老人福祉センター前のピロティ

費用▶無料

内容▶ヨーヨー釣り、射的、わなげなど

申込み▶不要(当日チケットを配布します。)



おけがわ情報発信アプリ
「おけプッシュ」 **OKPUSH!**
市からの「お知らせ」を利用者のスマホに自動でお届けするアプリです。



「ごみ出しカレンダー」
機能が便利べに～

ダウンロード無料!

App Store
からダウンロード
アイフォーン(iOS)
端末はこちら

Google Play
で手に入れよう
アンドロイド
端末はこちら



各施設からのお知らせ

スマイルピアザ 坂田 ☎776-9106

イベント	とき	内容
ミナツイベント： 読書感想文書き 方教室	7月25日(月) 低学年の部 10：00～12：00 高学年の部 14：00～16：00	小学校低学年と高学年向けの、 読書感想文の書き方講座です。 本を読んで感じた自分の思い や考えを、感想文を通してみ んなに伝えましょう！ 対象 ▶小学生 定員 ▶各部5人 費用 ▶無料 申込み ▶随時受付中
ミナツイベント： 小学生のアズサ マースクールで おなか教室とキ ャッチボール	7月22日(金) 9：30～13：00	管理栄養士による腸に良い食 事法と元プロ野球選手による キャッチボール遊び 対象 ▶小学生と保護者 定員 ▶15組(1組3人まで) 費用 ▶無料 申込み ▶随時受付中
ミナツイベント： 夏休みの自由研 究で野菜石鹸を つくろう！	7月23日(出) 9：30～13：00	アズサマースクールにて、野 菜成分を使って石鹸を作る 対象 ▶小学生と保護者 定員 ▶15組(1組3人まで) 費用 ▶無料 申込み ▶随時受付中

響の森さいたま文学館 ☎789-1515

巡回展「もっと」変な話をしたい。—異界への招待— 第28回萩原朔太郎賞受賞者マーサ・ナカムラ展

史上最年少で萩原朔太郎賞を受賞した詩人マーサ・ナカムラさんの受賞作『雨をよぶ灯台』を軸に、過去から現在にいたるまでの足跡をたどり、「異界を生む能力」の秘密に迫ります。

本展示は、2021年に萩原朔太郎記念・水と緑と詩のまち前橋文学館で開催した展示の巡回展として、出身地の埼玉県で初めて開催します。

とき▶7月16日(出)～8月28日(日)10:00～17:30(観覧受付は17:00まで)
※月曜日、7月19日(火)・26日(火)、8月23日(火)は休館日。

ところ▶さいたま文学館 企画展示室 常設展示室一部

費用▶一般210円、高校生・大学生100円※中学生以下と障害者手帳をお持ちの方(介助者1名含む)は無料

へに花ふるさと館 ☎729-1611

イベント	とき	内容
「第113回 ふるさと 再発見 講座」 	7月23日(出) (毎月 第4土曜日予定) ①13：00～13：35 ②13：40～15：15	①県内の民話語りグループによる民話の発表 埼玉県民話語り協議会 河童の会 費用 ▶無料 ②「遠野の昔ばなしを遠野ことばで語る」 大平悦子さん(遠野ことばの語り部 川崎市在住) 費用 ▶600円(中学生以下無料)
「はじめての 親子陶芸 体験」	7月24日(日) 10：00～12：00	対象 ▶小学生 費用 ▶2,500円(粘土、釉薬など含む) 定員 ▶8組【先着順】※保護者同伴必須 持ち物 ▶タオル、エプロン 申込み ▶7月5日(火)9：30から電話でべに花ふるさと館へ。
①うどん打ち ②そば打ち 教室 	①毎月第2土曜日 9：00～12：00 ②毎月第3土曜日 午前もしくは午後 の部	内容 ▶粉を混ぜるところから切って食べるまで、うどんとそば作りの一連の流れを体験することができます。初心者から上級者まで、打ち方からきり方まで、丁寧に指導いたします。 費用 ▶①各回1,500円、②各回2,200円(500g) ※各申し込みは、開催日の2日前、18:00まで

申込み・問合せ▶☎729-1611 〆727-0255 **申込み時間**▶9：00～18：00
お知らせ▶そのほか、陶芸・木工・書道・染物の各教室については問い合わせてください。
休館日▶7月4日(月)・11日(月)・19日(火)・25日(月)

響の森 市民ホール ☎789-1113

障害者アート作品展 桶川市在住 県展作品展

創造性・芸術性、さまざまな魅力にあふれる障がい者アート作品を展示しています。

とき▶6月24日(金)～7月3日(日)
9：00～17：00

※6月27日(月)・28日(火)は休館日。

ところ▶ギャラリー2

費用▶無料

第70回埼玉県美術展覧会に展示された作品の中で、桶川市在住の方の作品を展示いたします。

とき▶7月20日(火)13：00～17：00
21日(水)～23日(金)10：00～17：00
24日(土)10：00～16：00

ところ▶ギャラリー1

費用▶無料

応募要領

※①作品(俳句は1人3句、短歌は1人2首まで/ふりがなを付け、必ず楷書で記入) ②住所 ③氏名(ふりがな) ④電話番号(記入のうえ【郵送】【直接】または【Eメール】でお送りください)。
※締切り：7月15日(金)消印有効(今回の応募は9月号の掲載となります)。
※8月号から締切りが必着となります。注意してください。

身の白き魚の一寸身を反らす桐のはな耀る森の水面に
上日出谷 松岡 孝一

ふり返る瞳の中に見つけたる筍かかえ走り来る友
上日出谷 寺島 捷代

小さき靴片方だけが落ちているバス停横のうすき紅色
下日出谷 山下 恭子

ひと住まぬ庭となりしに三年余あまた水仙春を揺らせり
上日出谷 木本 美雪

一つづつ遺品を整理一つづつ妻の生きたる足跡消して
坂田 小林 茂之

ネムの花赤くふわふわ羽ににてほしなであそぶあの日懐し
川田谷 長島 重子

短歌

しらかしの丘のめぐりの竹林を透きてきようの谷はあかるき
上日出谷 松岡 孝一

沙羅の花淡沢翁の夢のあと
坂田 室園 勝美

これからはよそ見より道かたつむり
上日出谷 寺島 捷代

ざつと来てさつと止む雨初經
上日出谷 有馬 恭二

裏山の荒れたる祠八重葎
坂田 小関 繁雄

落書は路地を占領ラムネ玉
泉 町田 憲一

はまゆうの白き風吹く北海道
川田谷 長島 重子

蟬時雨来し方思う風の風呂
泉 坂田 章子

平凡な日々の幸せ茄子焼けり
西 清水 幸子

風薫る五百羅漢の息づかひ
坂田 小林 茂之

裏方に若い衆ありて盆踊り
朝日 八木原 宏

俳句

(選句協力：桶川市俳句連盟)

おけがわ文芸

(敬称略)



市民伝言板

9月号の締め切りは、7月8日(金)です。

※締め切りを過ぎた場合は翌月号の掲載となります。

※内容・文責については、団体に問い合わせください。
※公共施設で活動する団体は、場所が変更になる場合があります。

開催します

■太極拳「体験会」日曜・木曜「おけがわ太極拳クラブ」

①7月3日(日)・17日(日)・24日(日)9時30分～11時30分②7月7日(木)・14日(木)・21日(木)9時30分～11時30分/坂田コミュニティセンター(フレスポ桶川内) 17日のみ東公民館/7人/無料/初心者歓迎。全身運動で免疫力アップや転倒予防に、いまこそ太極拳/動きやすい服装、マスク着用、室内履き/馬場 ☎090-1408-1395

■2022年に花の郷桶川市陸上記録会『桶川市陸上競技協会』

8月6日(土)13時～21時、申込締切7月23日(土)/鴻巣市陸上競技場/男女各250名/小学生300円・中学生400円・高校生500円・一般800円/健康で100m～5000m以上完走できる人/公認競技場であたの記録を残します/渡辺 ☎080-1056-7406

■第5回いきいきカラオケ発表会『桶川市シルバー人材センター会員互助会』

7月22日(金)9時30分～19時/市民ホール/吉田 ☎090-1540-8868

募集します

■夏にゆかた、お手持ちの着物を着てみませんか『着付サークル』

毎月第2、4木曜日9時30分～11時30分/加納公民館/月謝千円、別途公民館使用料/本坊 ☎788-4648

■女声コーラス『女声コーラスハニーヴィーナス』

毎週月曜日10時～正午/坂田コミュニティセンター(フレスポ桶川内)他/月額4回4,500円、2回以下3千円/女性/明るく楽しい仲間が待っています。一緒に歌いませんか/大川 ☎090-3454-0727

■お勤め帰りに楽しいフラダンスをおどりませんか『フラダンスひまわり』

夜間、木土日は昼間も可/市内各施設/月額千円(月2回)/初心者、学生大歓迎/中森 ☎090-9846-4046

■障害者等の福祉制度改革に是非あなたの声を『桶川市身体障害者福祉会』

身体障害者手帳保持者、手帳希望者、障害者支援法対象の難病者、家族又は友人、障害者福祉及び本会の目的に関心をもたれている人/年会費1,500円、団体5千円/「明るく・元気に・楽しく支えあおう」を指針に福祉の向上とレクを兼ねた旅

行の実施、その他市民まつり等公的イベントへの参加、当面は鉄道運賃障害者割引の大幅な見直し(100km以上乗車しないと割引不可)を隣駅でも割引可となる活動に取り組みます。ぜひあなたの力(声)を!/山岸 ☎080-4446-9634 鍛冶屋 ☎090-8101-8522

■中国語学習(中級)『楽楽中国語』

毎週木曜日12時30分～14時30分/坂田コミュニティセンター(フレスポ桶川内)/月額4千円/日本語堪能な郭先生指導のもと楽しく学習しています。見学大歓迎!/岡村 ☎773-0663

■誰でも簡単、グラウンド・ゴルフを始めてみませんか『桶川市グラウンド・ゴルフ協会』

7月26日(火)雨天の場合7月27日(水)午前9時～挨拶・ルール説明、午前9時30分～10時45分実技指導/城山公園多目的広場/30人/当日会費300円/事前申込/初心者大歓迎。多数の参加お待ちしております/高橋 ☎728-4918

■絵手紙『パンジーの会』

毎月第1火曜日9時30分～11時30分/東公民館/会費月額2千円/下手でいい、下手がいい。離れてつながる絵手紙を毎月違うテーマで教えてもらいます/染野 ☎786-3013

■「きりえ」講習会参加者募集『桶川市美術会』

7月31日(日)10時～15時/さいたま文学館講座室1/20人/千円(カッターナイフ、マット代金)/初めての方も楽しく参加してみませんか。作った作品は持ち帰り可/宮治 ☎786-6751

■ストレッチ&ダンベル体操『新日本婦人の会桶川支部』

毎週木曜日14時～16時/サン・アリア柔道場/3人/入会金100円、月額1,200円/女性/渡辺 ☎787-1589

■新聞ちぎり絵

毎月第3金曜日13時30分～15時30分/市民活動サポートセンター(ベニバナオーーク1階)/3人/入会金100円、月額900円/女性/新聞のカラー刷りの夕日が「柿の実」に、毛髪が「たけのこ」に変身する驚きと楽しさをぜひ/阿部 ☎090-5774-8289

6月号市民伝言板の締め切りに誤りがございました。お詫び申し上げます。

(正) 8月号の締め切りは、6月10日(金)です。

(誤) 8月号の締め切りは、7月8日(金)です。

民謡魂

ふるさとの唄

NHK 公開収録 観覧募集

詳しくは☎自治振興課 ☎788-4920

NHK さいたま放送局 ☎833-2041

市民ホール開館25周年を記念し、「民謡魂 ふるさとの唄」の公開収録を行います。
観覧を希望する人は、郵便往復はがきにて申し込みください。

と き ▶ 9月4日(日)

開場：午後5時 開演：午後6時
終演予定：午後7時30分

ところ ▶ 響の森 市民ホール

【司会】城島茂 (TOKIO)、
近藤泰郎アナウンサー

費用 ▶ 無料(事前の申し込みが必要です。
入場整理券1枚で2人まで入場可能。
未就学児の入場は不可)

申込み ▶ 郵便往復はがき(私製はがきは不可)の往信用裏面に郵便番号・住所・氏名・電話番号を記入し、返信用おもて面に、郵便番号・住所・氏名を記入の上、〒363-8501(住所記入不要)桶川市役所自治振興課「民謡魂」係へ。

申込期限 ▶ 7月29日(金)《必着》

※申し込み多数の場合は抽選となります。当落通知は、8月18日(木)頃に発送します。

※郵便往復はがき以外での申し込みや記入に不備があった場合は無効となりますので、注意してください。

※観覧申し込みの際にいただいた情報は抽選結果の連絡に使用するほか、NHKでは放送、イベント、配信事業のお知らせ、アンケートの送付、また、受信料のお願いに使用させていただくことがあります。

※インターネットオークションなどでの売買を目的とした申し込みは固くお断りします。入場整理券の売買が確認された場合は入場をお断りします。

※今後の新型コロナウイルスの感染状況次第では公演の中止・内容の変更が生じる場合があります。

【往復はがき記載例】

(返信おもて)	(往信うら)	(往信おもて)	(返信うら)
<input type="checkbox"/> <input type="checkbox"/> <input type="checkbox"/> <input type="checkbox"/> <input type="checkbox"/> <input type="checkbox"/> (申込者 住所) (申込者 氏名)	郵便番号 住所 氏名 電話番号	363-8501 桶川市役所 自治振興課 「民謡魂」係	(記入しないでください)

祝 市民ホール 『開館25周年記念 祝 敬老 細川たかしコンサート』 敬老 優待券・優先予約のご案内

毎年9月に行う敬老月間事業に先立ち、市民ホールとの共催で、コンサート優待券(1,000円割引)の発送および優先予約を行います。

詳しくは☎高齢介護課
☎788-4940

対象者	特典	優先予約期間	優待券の発送・申込方法	購入方法
①令和4年度中に 満88歳以上になる人	優待券 (1,000円割引) ※本人の他、付添者1人に適用	7月12日(火) ~17日(日) 受付：10時~18時	7月上旬に「優待券付きはがき」を郵送します。 はがきをお手元に、優先予約期間内に直接、市民ホール(☎789-1113)へ。	8月2日(火)~31日(木)までに、市民ホール1階総合インフォメーションでチケットを購入(現金のみ)してください。
②令和4年度中に 満75~87歳になる人	優先予約 (先着200席)	7月20日(水) ~24日(日) 受付：10時~18時	7月上旬に「お知らせはがき」を郵送します。 はがきをお手元に、予約期間内に直接、市民ホール(☎789-1113)へ。	

※優待券(1,000円割引)は、11月開催予定の「開館25周年記念 響の森 祝言能」でも利用できます(※今回、利用しなかった人のみ)。詳細が決まり次第、広報誌などでお知らせします。

※席を選ぶことはできません。

※車椅子席は、後方の6席のみとなります。

コンサート概要

と き ▶ 10月2日(日)

第1回目公演 14:00~(開場13:30)

(第2回目公演 16:00~(開場15:30))
※2回目公演は、優先予約の対象外

ところ ▶ 市民ホール

料金 ▶ 全席指定 前売4,500円 当日5,000円
※一般発売 7月30日(土)開始

出演 ▶ 細川 たかし 他

主催 ▶ 桶川市民ホール(桶川地域文化振興共同事業体)

共催 ▶ 桶川市

はっぴい ばーすでい

7月生まれ
だよ!

9月生まれの子ども写真(3歳まで)を募集します。応募は写真(顔全体がはっきりと写っているもの、裏面にお子さんの名前)と、別紙に①お子さんの名前(ふりがな)②生年月日③保護者名④住所⑤電話番号⑥簡単なメッセージ(50字程度)を明記し、【郵送】【直接】または【Eメール】でお送りください。(7月15日(金)消印有効) ※応募者多数の場合は抽選となります。※過去に掲載されたお子さんのご応募は、ご遠慮ください。



寺西 莉子ちゃん
(若宮)

1歳のお誕生日おめでとう! 活発で甘えん坊さんなりーちゃん♡これからもずっと大好きだよ!



加藤 優奈ちゃん
(坂田東)

ゆうなちゃん、1歳のお誕生日おめでとう! これからもお兄ちゃんと仲良く、笑顔で元気いっぱい育ててね♡



岩瀬 歩賢ちゃん
(鴨川)

ゆゆ、あっという間に2歳だね♪ お姉ちゃんお兄ちゃんといっばい遊んで、たくさん食べて、大きくなあれ!

「はっぴいばーすでい」
のあて先

〒363-8501 桶川市役所秘書広報課
「はっぴいばーすでい」
Eメール hisho@city.okegawa.lg.jp



「はっぴいばーすでい」
は、こちらからも
投稿できます▶



第4回 初めての魚釣り体験

このイベントは、魚釣りの経験のないお子さんに、釣りの楽しさを感じてもらおうと城山公園を管理する桶川市シルバー人材センターの主催で行われているものです。

釣りに必要なものは、全て借りられ、手ぶらで参加できることから、大変人気となっています。

当日は、小学生までの子どもと保護者19組が参加。モツゴやモロコなどを釣り上げていました。

(6月4日 城山公園)



何匹釣れた
べにか?



古のリズムを繋ぐ

子ども囃子の稽古が市内各所で始まりました。

コロナ禍により、祇園祭でのお披露目はありませんが、7月16日(土)、桶川小学校の体育館を会場に開催される「桶川子ども囃子連合発表会」に向け、熱のこもった稽古が行われていました。

(6月10、11日 市内各所)



3年ぶりの開催 力作揃う

第35回 桶川公民館サークル発表会が開催され、会場は、多くの来場者で賑わいを見せました。

(5月28日、29日 桶川公民館)



はつらつシニアの運動会

この催しは、シルバー人材センターの会員同士の健康維持と親睦を図ることを目的に開催されたものです。

参加者みんなで楽しむことが出来るよう「走らない・跳ばない・投げない」をスローガンに掲げているこちらのイベント。会場では、お手玉カーリングや玉入れなど様々な競技が行われました。

(5月23日 サン・アリーナ)



ボードゲームの寄付に対し感謝状を贈呈

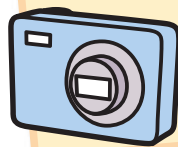
子ども支援に対し貢献されました、島村電業株式会社様に感謝状を贈りました。

いただいたボードゲームは、市内の放課後児童クラブや児童館に配布しました。

(4月25日)



Photo Sketch



フォトスケッチ

防災協定を締結

東彩ガス株式会社と「災害時における相互協力に関する協定」を締結しました。

今回の協定により、避難所などへのガス供給や応急対応のための道路掘削などの相互協力が可能になりました。

(5月25日)



市民春季卓球大会 結果

とき▶ 5月8日(日) ところ▶ サン・アリーナ

主催▶ 桶川市卓球連盟

結果▶

(1)女子ダブルス

優勝	2位	3位
高山 道子 曾我 好子 桶川コスモス	谷口 裕子 加藤 洋子 ちどり	島田 米子 永井 行子 桶川カットクラブ 戸口 光代 島田トヨ子 桶川卓球クラブ

(2)男子ダブルス

優勝	2位	3位
沼田 賢三 関根 桂 桶川コスモス	佐藤 徹 永瀬 史雄 桶川コスモス	葉山 治雄 小澤 浩司 桶川カットクラブ 大久保 政昭 浦野 奈摘 桶川コスモス

(3)ミックスダブルス

優勝	2位	3位
大久保 政昭 曾我 好子 桶川コスモス	佐藤 徹 浦野 奈摘 桶川コスモス	菊池 満 増田 佑伊 桶川カットクラブ 永瀬 史雄 高山 道子 桶川コスモス

「足立遠元」への理解を深める

武蔵野文化協会の加藤功さんを講師に迎え「足立遠元と鎌倉街道-上野道-」と題した講演会が行われました。

足立遠元は、源頼朝を支えた桶川にゆかりがある武士です。遠元の館跡が市内にあったとされる伝承が残されています。

(5月22日 東公民館)



【診療時間】 午前9時～午後5時
【受診方法】 最新情報は市ホームページで確認し、医療機関に電話のうえ来院ください。
(医療機関の変更や当直の専門医が限定される場合もあります。)

休日当番医

月日	医療機関	診療科目	所在地	電話番号
3日	上日出谷榎原整形外科	整外/リハ	桶川市	789-2200
	伊奈病院	内/外	伊奈町	721-3692
	安里医院	内/小	北本市	048-542-2629
10日	埼玉県中央病院	内/外	桶川市	776-0022
	みやうち内科・消化器内科 クリニック	内/消内	伊奈町	783-3751
	福音診療所	耳鼻咽	北本市	048-592-2862
17日	埼玉県中央病院	内/外	桶川市	776-0022
	希望(のぞみ)病院	内/神経内/リハ	伊奈町	723-0855
	藤倉医院	内/循内/消内	北本市	048-592-3045
18日	桶川医療クリニック	内	桶川市	786-5200
	伊奈病院	内/外	伊奈町	721-3692
	さくらこどもとおとな診療所	小/内/循	北本市	048-591-2088
24日	埼玉県中央病院	内/外	桶川市	776-0022
	石くぼ医院	消内/内/内視鏡	伊奈町	872-6121
	よしだ整形外科内科	整外/内/リウ 皮/リハ	北本市	048-590-5720
31日	鈴木内科医院	内/小/皮	桶川市	787-3000
	埼玉県中央病院	内/外	桶川市	776-0022
	さとうクリニック	内/消/小	北本市	048-590-5977

もし発熱したら... 新型コロナウイルスに感染したかも

まずはかかりつけ医に相談。
かかりつけ医で対応できない場合は「埼玉県指定 診療・検査医療機関」を検索

埼玉県指定 診療・検査医療機関

検索




救急相談・医療機関案内 夜間可

☎ #7119

- 急な病気やけがの際に医者に行くべきか迷ったときの相談
- 診療可能な医療機関の案内(歯科・精神科を除く)

■相談時間：24時間・365日
ダイヤル回線・IP電話・PHSは
☎048-824-4199

埼玉県 AI 救急相談 (PC・スマートフォン) →



小児初期救急当番医 夜間可

診療日時：月曜日～土曜日
午後8時～午後10時
(祝日・年末年始を除く)
〈当番医の問合せ〉
埼玉県中央広域消防本部
☎048-597-3301 (24時間)

7月のごみ収集日程表

●環境センター ☎728-1902

	燃やせるごみ	古着・新聞紙・雑誌・段ボール・紙パック	紙製の容器と包装紙	プラスチック	金属・ガラス・乾電池	その他
高崎線 東側	4・7・11・14・18・21・25・28	2・16	1・15	5・12・19・26	8・22	20
高崎線 西側	1・5・8・12・15・19・22・26・29	9・23	4・18	7・14・21・28	11・25	13

※第2・第4土曜日の開庁では、「粗大ごみ」の持ち込みのみを受け入れます。
(午前8時30分～11時30分)土曜日は、集積所に出せるごみは、受け付けていません。
※ごみは朝8時までに出しましょう。※買い物はマイバッグを使用しましょう。
※レジ袋はごみ袋として使用できません。

オケちゃんのコト!!!

いいことみつけ隊



動物愛護を啓発するPR犬の任命を受けた「しの(左)」と「福太郎(右)」へに♪ へに花まつりのPRも担当したべに〜

(一社)埼玉県建設業協会会員 (公社)日本下水道管路管理業協会会員 埼玉県公安委員会認定第43000636号

AOKI 青木清掃株式会社

営業品目

- 下水道維持管理業【側溝・水路清掃、TV調査、止水工事】
- 土木工事一式【上下水道、舗装、浚渫】
- 管更生工事
- 一般、産業廃棄物運搬処理業・浄化槽清掃・保守点検業

【本社】〒363-0015 埼玉県桶川市南一丁目2番6号
TEL 048(775)1551(代)

【事業本部】〒363-0004 埼玉県桶川市五丁台425番1号
TEL 048(728)8273(代)

ご家庭で処理できないゴミがある、側溝が詰まってしまった、土木工事業等
お困りなことがございましたら、お気軽にご相談下さい！皆さまのお役にたちます！